

Asociace mamodiagnostiků České republiky, o. s.



VÝROČNÍ ZPRÁVA

2013

HISTORIE A POSLÁNÍ SDRUŽENÍ

Při jednáních, která byla vedena v minulých letech na Ministerstvu zdravotnictví ČR a na VZP za účelem obhájit prioritu radiologů v mamární diagnostice a screeningu včasných stádií nádorů prsu se opakovaně ukázalo, že je nezbytné podpořit autoritu jednajících osob mandátem profesní organizace.

Radiologové jsou hlavními aktéry v prvním fungujícím oficiálním celorepublikovém screeningovém onkologickém programu, zároveň postupně přebírají roli dříve zavedených mamárních poraden. Z tohoto pohledu vyznívá potřeba zaštiťujícího profesního sdružení ještě naléhavěji.

Asociace mamodiagnostiků České republiky, o.s. /AMA-CZ/ byla zaregistrována Ministerstvem vnitra České republiky dne 25. 6. 2003. Sídlo sdružení je v Praze.

- ASOCIACE MAMODIAGNOSTIKŮ ČESKÉ REPUBLIKY o.s. je dobrovolné, nezávislé sdružení.
- sdružení je právnickou osobou registrovanou Ministerstvem vnitra ČR.
- sdružení je založeno za účelem podpory a realizace činnosti týkající se problematiky diagnostiky a léčení onemocnění prsu.
- podílí se na organizaci řízení a kontrole screeningového mamárního programu,
- podporuje rozvoj programů k prevenci, diagnostice a léčení onemocnění prsu,
- zastupuje lékaře v dohodovacích řízeních k sazebníku výkonů a o úhradě zdravotní péče,
- zastupuje lékaře při jednáních se zdravotními pojišťovnami, MZ České republiky, orgány státní správy a dalšími subjekty,
- vydává odborné publikace,

HISTORIE A POSLÁNÍ SDRUŽENÍ

- organizuje odborné vzdělávací akce zaměřené na problematiku diagnostiky a léčení chorob prsu,
- poskytuje členům odbornou pomoc a informace (úhrada zdravotní péče, léčebné a diagnostické postupy, obchodní aktivity společností, novinky v technice, apod.).
- spolupracuje se státními orgány a organizacemi, mezinárodními organizacemi a s neziskovými organizacemi v ČR i v zahraničí.

(Výňatek ze Stanov Asociace)

O R G A N I Z A Č N Í S T R U K T U R A

Sídlo sdružení Konstantinova 1479/1
Praha 11 - Chodov
149 00

IČ: 26634767

Předseda představenstva MUDr. Miroslava SKOVAJSOVÁ, PhD.

Místopředseda představenstva prof. MUDr. Jan DANEŠ, CSc.
MUDr. Helena BARTOŇKOVÁ

Členové představenstva MUDr. Dana HOUSERKOVÁ, PhD.
MUDr. Iva Hrnčířová
MUDr. Zdeněk MUTINA
MUDr. Petr VÁŠA

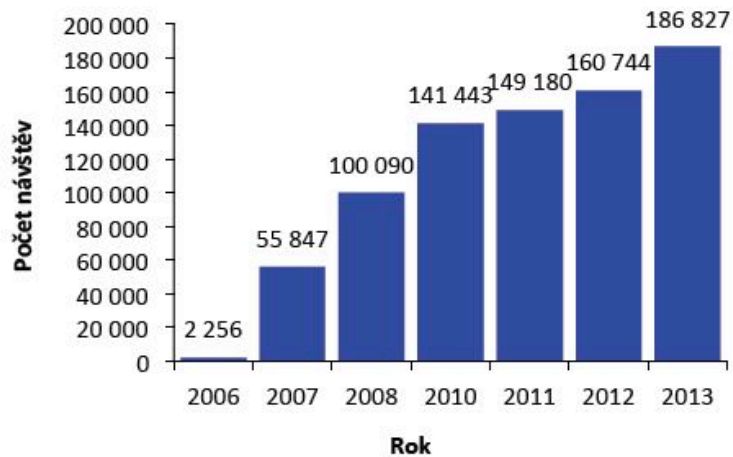
Volba byla provedena na valné hromadě dne 30. 5. 2013 ve Skalském dvoře.

Počet členů sdružení ke dni 31. 12. 2013: 140

ČINNOST SDRUŽENÍ

Hlavní náplní činnosti představenstva sdružení je jednání s různými subjekty o fungování screeningového programu karcinomu prsu v České republice. Členové představenstva ve spolupráci s s Komisí odborníků pro mammární diagnostiku při Radiologické společnosti ČLS JEP (KOMD) pokračují v kontrolách kvality a vyhodnocování fungování screeningového programu.

Webový portál **www.mamo.cz**, který AMA-CZ provozuje, v roce 2013 navštívilo



Graf 1: Vývoj počtu návštěv od konce roku 2006*



Graf 2: Podíl nových (*new*) a vracejících se (*returning*) návštěvníků.

186 827 osob, což je nárůst o 16 % oproti minulému roku. 31 % z nich stránky navštívilo opakovaně.

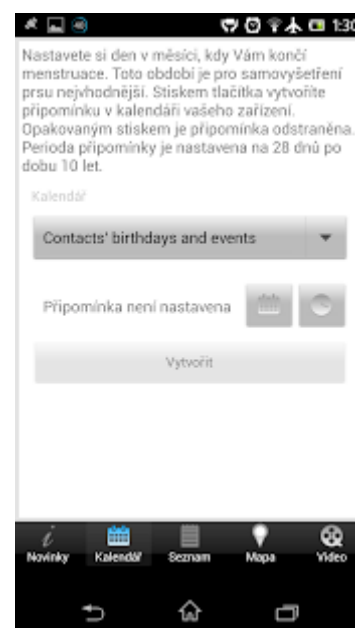
V **poradně pro nemoci prsu** na webových stránkách **mamo.cz** bylo odborníky Asociace zodpovězeno **1825 dotazů**.

Období	Počet dotazů
2005-2009	5436
2010	2005
2011	1888
2012	1994
2013	1825
Celkem	13 148

K 31. 12. 2013 bylo v on-line poradně za celou dobu jejího fungování (od roku 2005) zodpovězeno celkem **13 148** dotazů.

Podrobnosti o návštěvnosti portálu jsou uvedeny v příloze, kterou připravila Lenka Šnajdrová z Institutu biostatistiky a analýz Masarykovy univerzity v Brně, která portál spravuje.

MammaMia – projekt prevence karcinomu prsu. Nová aplikace (k dispozici pro Android a iPhone) je určena všem ženám, které chtějí mít informace o českém programu prevence rakoviny prsu a videonávod k samovyšetření k dispozici ve svém chytrém telefonu.



Klienti České spořitelny, v rámci charitativního projektu Bonus programu, darovali finanční částku na **15 kusů odběrových sad pro diagnostiku nádoru prsu** – automatických děl zn. EvoCore a 6 ks náhradních odběrových jehel do odběrových sad.

Odběrové sady a náhradní jehly byly zástupcům 15 screeningových center slavnostně předány 30. 5. 2013 v Hotelu Skalský dvůr na celostátní konferenci Omyly v mamární diagnostice. Zde také proběhla VH a bylo zvoleno nové představenstvo sdružení.

I v roce 2013 se akreditovaná screeningová centra zapojily do akce **Ženy Ženám**, která proběhla od srpna do října. Na projektu s AMA-CZ spolupracuje firma Avon s Aliancí žen s rakovinou prsu. Hlavním cílem akce je finančně přispět na vyšetření mamografem či ultrazvukem pro ženy, které nemají nárok na bezplatné preventivní vyšetření prsů.

11. ročník konference **Datový audit mamografického screeningu v praxi** se tradičně konal koncem listopadu v Brně a byly zde prezentovány výsledky Národního programu screeningu karcinomu prsu a novinky v jeho fungování.

PŘEHLED HOSPODAŘENÍ

Přehled hospodaření ke dni 31. 12. 2013

<u>Výnosy</u>	<u>Kč</u>
Dar České spořitelny na bioptická děla	559584
Dar Roche na činnost dle statutu	90000
Dar Avon na činnost dle statutu	750000
Příjmy z reklamy na konferenci 29. 11. 2013 - Brno	156000
Registrační poplatky na konferenci 29. 11. 2013 – Brno	78600
Úroky ze spořicího účtu	2531
Členské příspěvky	65700
Výnosy celkem	1702415

Náklady	Kč
----------------	-----------

Poštovné	709
Audit	39120
Provoz on-line poradny	70580
Příprava konference Brno	20000
Administrativa, vedení databáze členů a screeningových center	15000
Mzdové a finanční účetnictví, daňová přiznání a výkazy	20000
Bioptické dělo 15 ks, odběrové jehly 6 ks	559584
Edukační video „Samovyšetření při prevenci karcinomu prsu“	27000
Školení Odborconsult	1990
PKS – zajištění konference 29. 5. 2013	3630
ČLK – polatek za Datový audit	1815
Resvinia-Datový audit	5218
Zasedání představenstva – pohoštění	1449
Květiny	645
Hotel International Brno konference 30. 11 . 2013	163651
MU Brno – zajištění databáze Národního programu screeningu karcinomu prsu v ČR v roce 2013, informační servis o výsledcích screeningu v ČR, správa portálu mamoc.cz, organizační a datová podpora konference v Brně	350900
Poplatky za vedení běžného účtu	3081

Náklady celkem	1284372
-----------------------	----------------

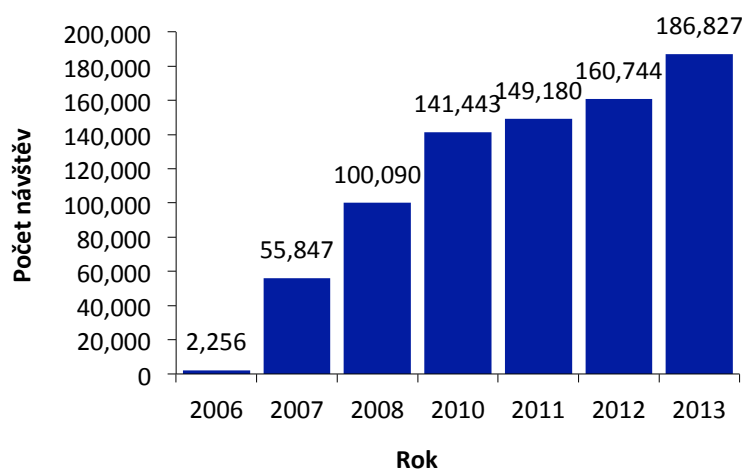
Zůstatek v pokladně ke dni 31. 12. 2013	23239
Zůstatek na běžném účtu ke dni 31. 12. 2013	642193
Zůstatek na spořicímu účtu ke dni 31. 12. 2013	204589
Nevyčerpané dary k 31. 12. 2013	121400



Příloha: Návštěvnost webu www.mamo.cz za rok 2013

Vývoj návštěvnosti v letech 2006-2013

Web www.mamo.cz, který představuje oficiální stránky **Programu mamografického screeningu v České republice**, je v provozu již od roku 2005. Návštěvnost je sledována od konce roku 2006¹. Návštěvnost vykazuje stále rostoucí tendenci: v roce 2013 zaznamenal web 186 827 návštěv, tzn. nárůst o 16 % proti loňskému roku. Počet unikátních návštěvníků je 132 198 – jinými slovy, více než 31 % návštěvníků se na stránky po jisté době vrátilo (možná proto, aby si přečetli odpověď na svůj dotaz v poradně, nebo i z jiného důvodu), zatímco zhruba 69 % návštěvníků zřejmě hledalo jednorázovou informaci.



Graf 1: Vývoj počtu návštěv od konce roku 2006*



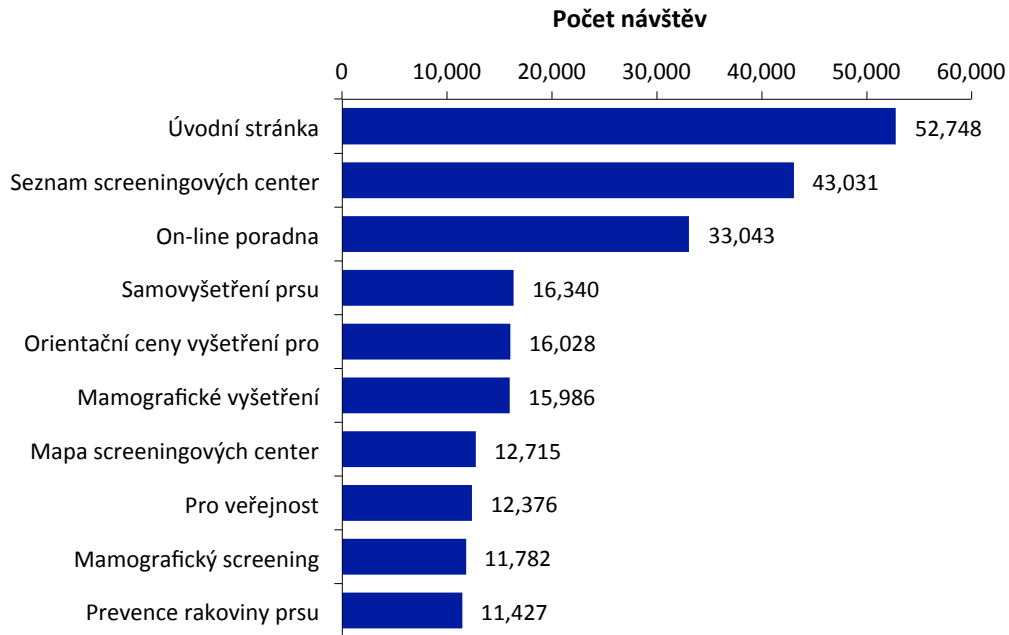
Graf 2: Podíl nových (new) a vracejících se (returning) návštěvníků.

¹ Uvedený počet návštěv za rok 2006 je zlomkem skutečného počtu návštěv, neboť sledování návštěvnosti bylo zahájeno na konci roku 2006. Čísla za rok 2009 nejsou k dispozici, neboť během podzimu 2009 došlo ke změně softwaru, který sleduje návštěvnost webu.



Nejčastěji navštěvované stránky

Zdaleka nejčastěji navštěvovanou stránkou je **Úvodní stránka**, která v roce 2013 zaznamenala 52 748 návštěv. Často navštěvovanými stránkami jsou i **Seznam screeningových center** (43 031 návštěv), kde ženy hledají screeningové centrum poblíž svého bydliště a příslušné kontaktní údaje, a populární **On-line poradna**² (33 043 návštěv). I další často navštěvované stránky (**Samovyšetření prsu**, **Orientační vyšetření pro samoplátkyně** atd.) svědčí o tom, že web mamo.cz dobře slouží svému účelu: dá se předpokládat, že drtivou většinu návštěv tvoří ženy hledající informace o prevenci karcinomu prsu. Žebříček deseti nejčastěji navštěvovaných stránek je znázorněn v následujícím grafu.



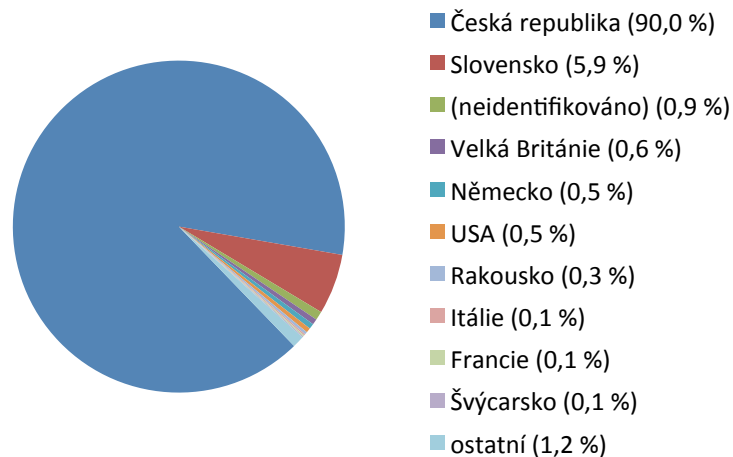
Graf 3: Nejčastěji navštěvované stránky.

² Podrobnější statistika on-line poradny za rok 2013 - tzn. počet zodpovězených dotazů v poradně - je k dispozici na konci této analýzy.



Návštěvnost podle zemí

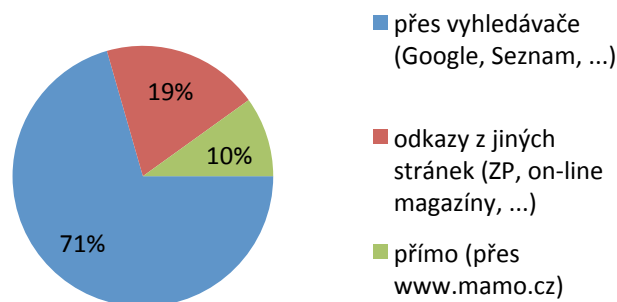
Stránky jsou určeny české veřejnosti, proto se dalo zcela logicky očekávat, že nejvíce návštěvníků bude pocházet z České republiky (90,0 %). Informace o mamografickém vyšetření prsou zde ale občas hledají i návštěvníci ze Slovenska (5,9 %, tzn. 10 975 návštěv v roce 2013). Řádově v desetinách procent se pohybují návštěvy z USA a vyspělých zemí Evropské unie, kam české ženy často jezdí za prací nebo za studiem a internet je pro ně často nejsnazším způsobem, jak v zahraničí získat informace od českých odborníků.



Graf 4: Návštěvnost podle zemí.

Jakým způsobem se návštěvníci na web www.mamo.cz dostávají?

Největší počet přístupů na web www.mamo.cz byl zaznamenán přes internetové vyhledávače, jako je Seznam, Google apod. (celkem 71 %). Zhruba 10 % návštěvníků vstupuje na stránky přímo, zadáním adresy www.mamo.cz do internetového prohlížeče, a zbývající návštěvy (19 %) pocházejí z odkazů na jiných internetových stránkách (např. zdravotní pojišťovny, pacientské organizace, internetové deníky a časopisy apod.)



Graf 5: Odkud přicházejí návštěvníci webu mamo.cz



Vybrané internetové stránky odkazující na www.mamo.cz

Na web www.mamo.cz odkazuje řada jiných webových stránek, což přispívá ke zvyšování jeho návštěvnosti. Patří mezi ně například:

- stránky zdravotních pojišťoven (jen z odkazů na stránkách ČPZP vzešlo 6 032 návštěv, z odkazů na stránkách VZP 3 992 návštěv)
- www.emimino.cz – komunitní web pro ženy nejen na mateřské dovolené (1 536 návštěv)
- www.mou.cz – web brněnského Masarykova onkologického ústavu (1 517 návštěv)
- www.zdravaprsa.cz – stránky Avonu (1 421 návštěv)
- www.linkos.cz – oficiální web České onkologické společnosti ČLS JEP (1 351 návštěv)
- www.zlatestranky.cz – katalog firem, telefonní seznam (1 039 návštěv)
- ona.idnes.cz – on-line verze magazínu pro ženy
- www.mammahelp.cz – sdružení pacientek s rakovinou prsu (941 návštěv)
- www.onkologickecentrum.cz – Komplexní onkologické centrum Nový Jičín (765 návštěv)
- www.usteckapoliklinika.cz – Ústecká poliklinika, s.r.o. (756 návštěv)

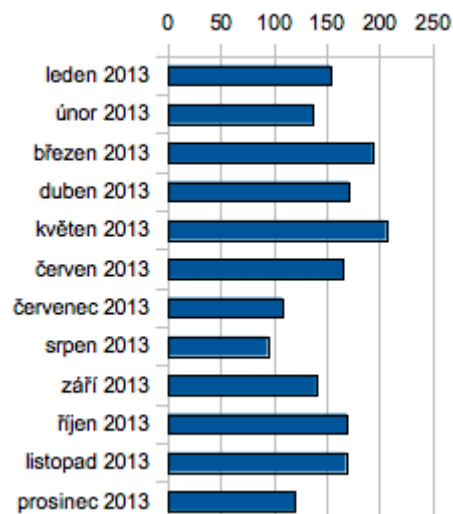
Další vybrané weby (od 200 do 650 návštěv):

- www.buprague.cz, www.mammacentrumhaje.cz, www.mamocentrum.cz, www.mammacentrum-olomouc.cz, mamografieb.wb.cz – weby některých screeningových center
- www.homolka.cz – Nemocnice Na Homolce
- www.facebook.com – populární sociální síť
- www.gynveko.cz, www.gynarko.cz – soukromé gynekologické ordinace
- www.mediscan.cz – zdravotnické zařízení Mediscan Praha 4 - Chodov
- www.projekt35.cz – projekt onkologické kliniky VFN v Praze zaměřený na pacientky do 35 let
- www.svod.cz – epidemiologie zhoubných nádorů v České republice
- www.rucenaprsa.cz – kampaň Dialog Jessenius, o.p.s.
- www.kolorektum.cz, www.cervix.cz – oficiální weby dalších screeningových programů v ČR
- www.novinky.cz – on-line zpravodajství pro širokou veřejnost
- www.breastcancer.cz – Aliance žen s rakovinou prsu



Počet dotazů v mamu poradně za rok 2013

Měsíc	Počet dotazů	Odpovídající
leden 2013	154	Zoubek
únor 2013	137	Mutina
březen 2013	193	Skovajsová
duben 2013	171	Váša
květen 2013	206	Daneš
červen 2013	165	Houserková
červenec 2013	108	Mutina
srpen 2013	94	Zoubek
září 2013	140	Hrnčířová / Svobodová
říjen 2013	169	Daneš
listopad 2013	168	Bartoňková
prosinec 2013	120	Hrnčířová / Svobodová
Celkem	1825	



Počty zodpovězených dotazů v poradně v posledních několika letech³

Období	Počet dotazů
2005-2009	5436
2010	2005
2011	1888
2012	1994
2013	1825
Celkem	13 148

K 31. 12. 2013 bylo v on-line poradně za celou dobu jejího fungování (od roku 2005) zodpovězeno celkem **13 148** dotazů.

³ Přesné počty dotazů v letech 2005-2009 bohužel nejsou k dispozici, neboť datum odeslání dotazu je sledováno až od května 2009.