



# Stav mamografického screeningu v ČR a význam adresného zvaní

Jan Daneš, Helena Bartoňková, Miroslava Skovajsová

Analýza dat:

Ondřej Májek, Daniel Klimeš, Ladislav Dušek

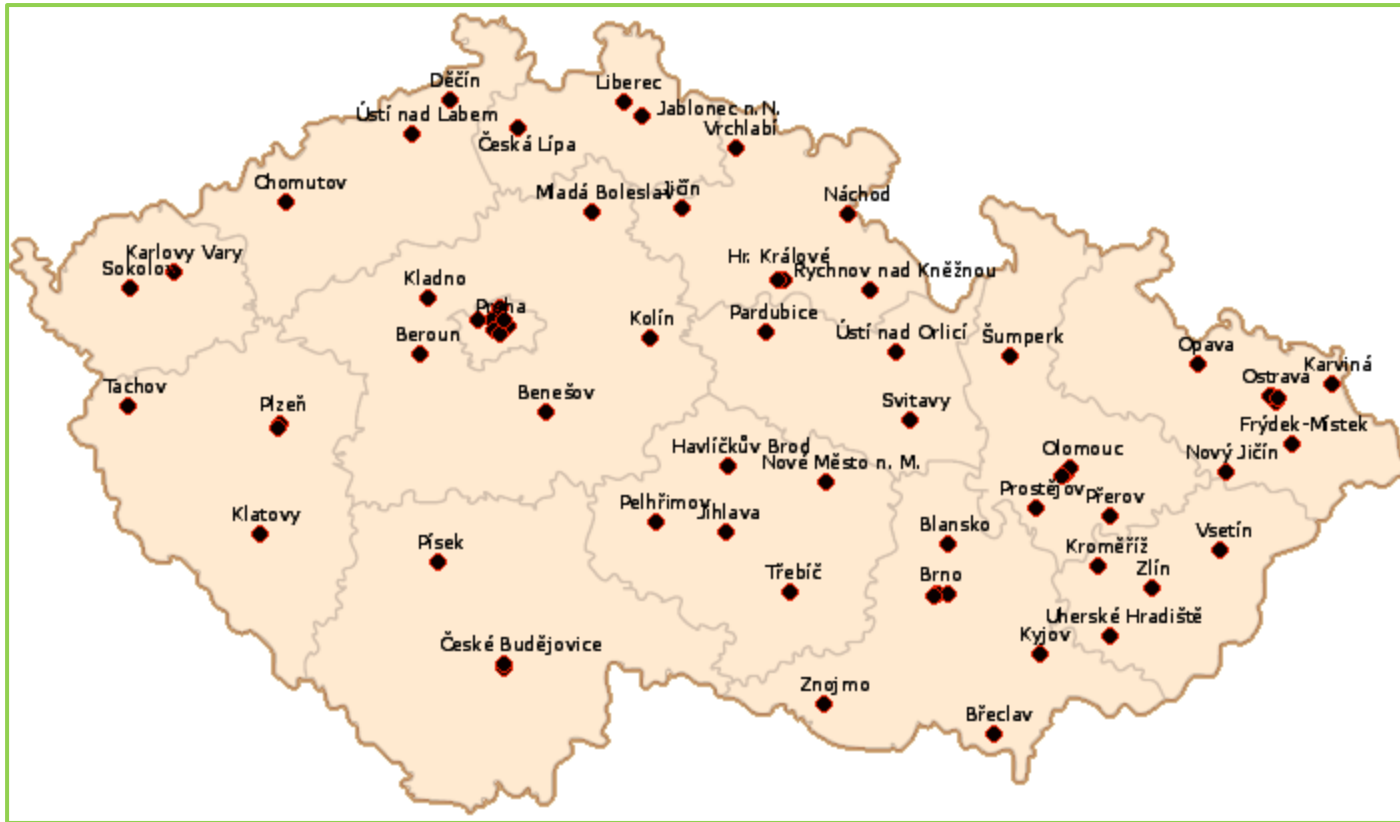


# 1

---

## Úvod

- ❖ **V České republice probíhá od roku 2002 Národní program screeningu karcinomu prsu**
- ❖ **Program je od počátku plně organizovaný, s jasně definovanými pravidly a sítí kontrolovaných akreditovaných center**
- ❖ **45 +, dvouroční interval, komplexní diagnostika v centrech., min.**
  - ❖ Screeningová MMG, druhé čtení a v případě nutnosti
  - ❖ Doplnující snímky, doplňující US, biopsie pod US kontrolou
- ❖ **Nedílnou součástí programu je jeho informační podpora, která umožňuje průběžné hodnocení celého screeningového procesu a jeho dopadu na cílovou populaci**
- ❖ **Přes absenci cíleného zvaní žen program dosáhl významného populačního zásahu:**
  - ❖ bylo provedeno **4 213 986 screeningových mamografií**
  - ❖ program pokrývá polovinu cílové populace, aktuální pokrytí činí **56,6 %**
  - ❖ u **21 315 žen byl odhalen zhoubný nádor**, drtivá většina z nich v časných stádiích s velmi úspěšnou léčbou







Všechna centra absolvují v 1 – 3 letech intervalech „akreditaci“ k získání Osvědčení o splnění podmínek provádění screeningu v ČR. Na základě Osvědčení pak získávají smlouvy se ZP.

- ❖ **Každoročně kolem 30 center**
- ❖ **Obsah kontrol (hlavní body):**
  - ❖ Přístrojové vybavení (stáří max. 8 let, BTK apod.)
  - ❖ Zabezpečování kontroly kvality (ZPS, ZDS, místní ra standardy aj.)
  - ❖ Vedení datového auditu, plnění indikátorů kvality (celkem 11)
  - ❖ Personální kritéria
  - ❖ Další vzdělávání (kurzy, školení apod.)
  - ❖ Kvalita vyšetření a popisů včetně délky procesu
  - ❖ Návaznost péče
  - ❖ Archivace
  - ❖ Prostředí a organizace práce aj.

**V posledních letech konstatován zásadní vzestup kvality všech screeningových center!!**



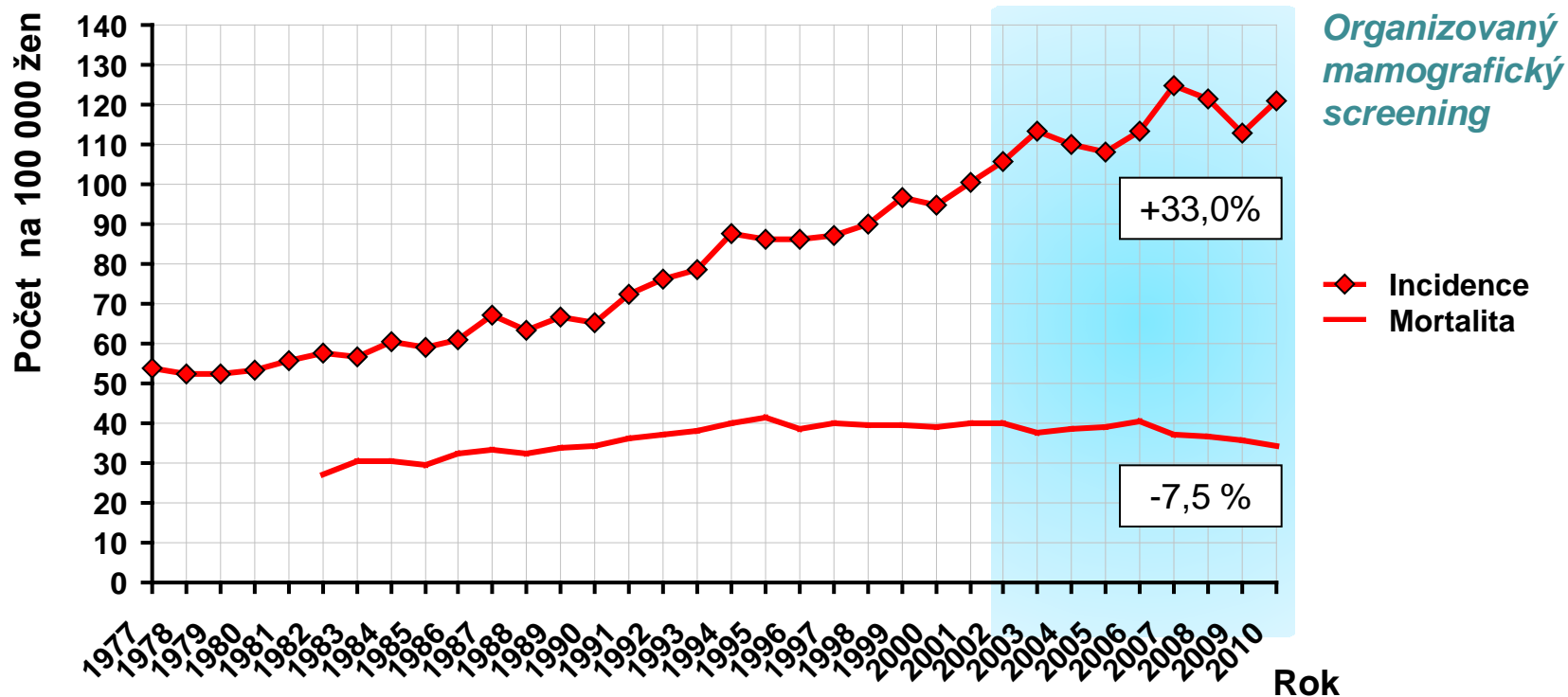


# 2

---

## Populační data o epidemiologii zhoubných nádorů prsu





Zdroj dat: Národní onkologický registr ČR

Odhad trendu se vztahuje ke srovnání období 2006-2010 a 1995-1999.

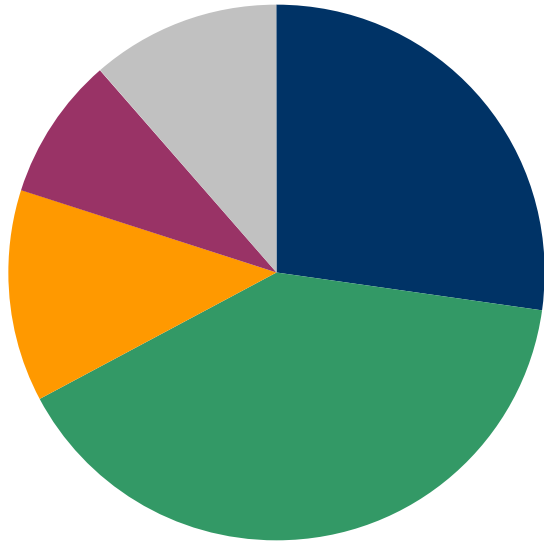
**Program významně ovlivňuje populační epidemiologii onemocnění**

Klesající mortalita tohoto onemocnění při rostoucí incidenci svědčí o zřetelném dopadu screeningového programu na pokročilost onemocnění  
Pilotní program v roce 2007 přechodně zvýšil populační incidenci

POUZE INVAZIVNÍ

**NOR ČR: Rok 2000**

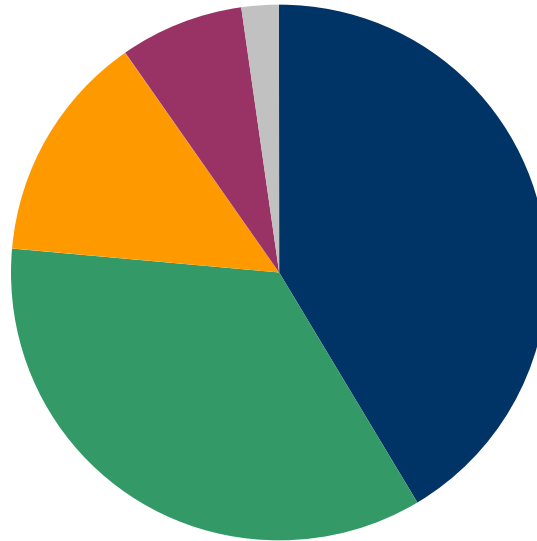
n = 5004



30,6 % stadium I  
(mezi známými)

**NOR ČR: Rok 2010**

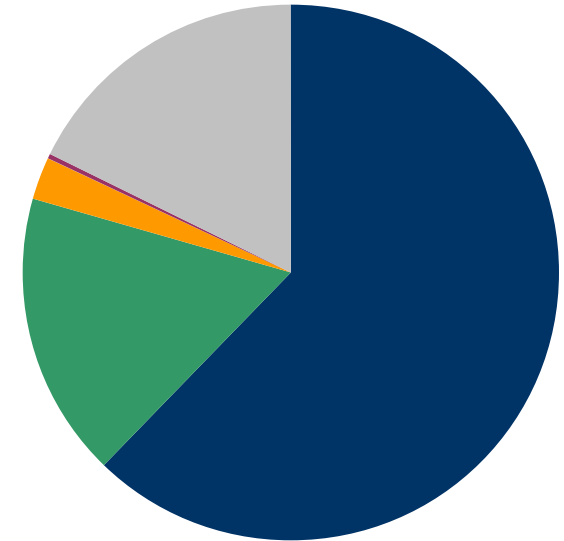
n = 6498



42,5 % stadium I  
(mezi známými)

**Databáze screeningu:**

Rok 2012, n = 2818



75,8 % stadium I  
(mezi známými, nepředlženými)

■ Stadium I   
 ■ Stadium II   
 ■ Stadium III   
 ■ Stadium IV   
 ■ Neznámé

Zdroj dat: Národní onkologický registr ČR

Zdroj dat: Institut biostatistiky a analýz, MU

**V celé populaci postupně roste zastoupení nejčasnějšího stadia  
V samotném screeningovém programu je v prvním stadiu  
nalezeno tři čtvrtiny onemocnění**

# 3

---

**Základní výsledky programu  
mamografického screeningu**

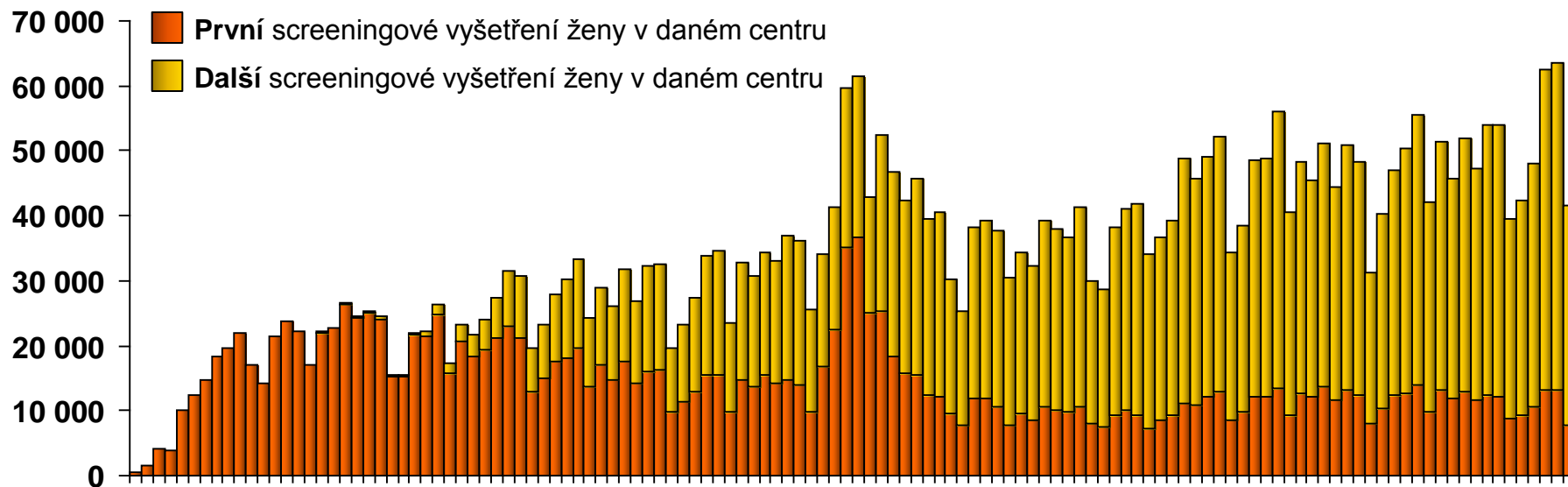


Všechny věkové skupiny	2007	2008	2009	2010	2011	2012
<b>Počet vyšetřených žen</b>	469 104	468 393	435 679	538 376	555 537	602 099
<b>Počet zachycených karcinomů</b>	2548	2165	2021	2909	3027	3270
<i>Detekční míra (na 1000 vyšetření)</i>	5,4	4,6	4,6	5,4	5,4	5,4
<b>Počet žen s diagnózou dle velikosti primárního nádoru</b>						
<i>Ca in situ</i>	264 (10,4 %)	204 (9,4 %)	228 (11,3 %)	336 (11,6 %)	312 (10,3 %)	357 (10,9 %)
<i>T1</i>	1659 (65,1 %)	1428 (66,0 %)	1277 (63,2 %)	1817 (62,5 %)	1917 (63,3 %)	2029 (62,0 %)
<i>T2</i>	319 (12,5 %)	253 (11,7 %)	257 (12,7 %)	304 (10,5 %)	322 (10,6 %)	309 (9,4 %)
<i>T3</i>	16 (0,6 %)	16 (0,7 %)	11 (0,5 %)	13 (0,4 %)	20 (0,7 %)	13 (0,4 %)
<i>T4</i>	5 (0,2 %)	12 (0,6 %)	3 (0,1 %)	7 (0,2 %)	6 (0,2 %)	5 (0,2 %)
<b>Nádor modifikovaný léčbou</b>	72 (2,8 %)	96 (4,4 %)	72 (3,6 %)	119 (4,1 %)	97 (3,2 %)	95 (2,9 %)
<i>Neznámá velikost</i>	213 (8,4 %)	156 (7,2 %)	173 (8,6 %)	313 (10,8 %)	353 (11,7 %)	462 (14,1 %)

**V roce 2012 bylo provedeno nejvíce vyšetření v historii programu.  
Výrazně převládají nádory malé velikosti.**

**n = 4 213 986 vyšetření**

## Počet screeningových vyšetření



Rok	2002	2003	2004	2005	2006	2007	2008	2009	2010	2011	2012
První	10 047	212 436	258 538	220 622	170 660	232 444	159 210	110 808	130 121	142 585	137 136
Další	0	22	6 470	96 240	169 763	236 660	309 183	324 871	408 255	412 952	464 963
Celkem	10 047	212 458	265 008	316 862	340 423	469 104	468 393	435 679	538 376	555 537	602 099

**Dlouhodobě je patrný rostoucí trend v objemu vyšetření  
Převažují další screeningová vyšetření – ženy se vracejí do screeningu**



# 4

---

**Pokrytí populace  
mamografickým screeningem**



**Pokrytí je odhadováno na základě souhrnných počtů screeningových vyšetření:**

**Původní cílová populace dle vyhlášky 372/2002:  
ženy ve věku 45-69 let: 1 764 139 žen (31.12.2012)**

Během screeningového intervalu 24 měsíců (roky 2011 a 2012)  
bylo provedeno

**998 272 vyšetření u žen ve věku 45-69 let**

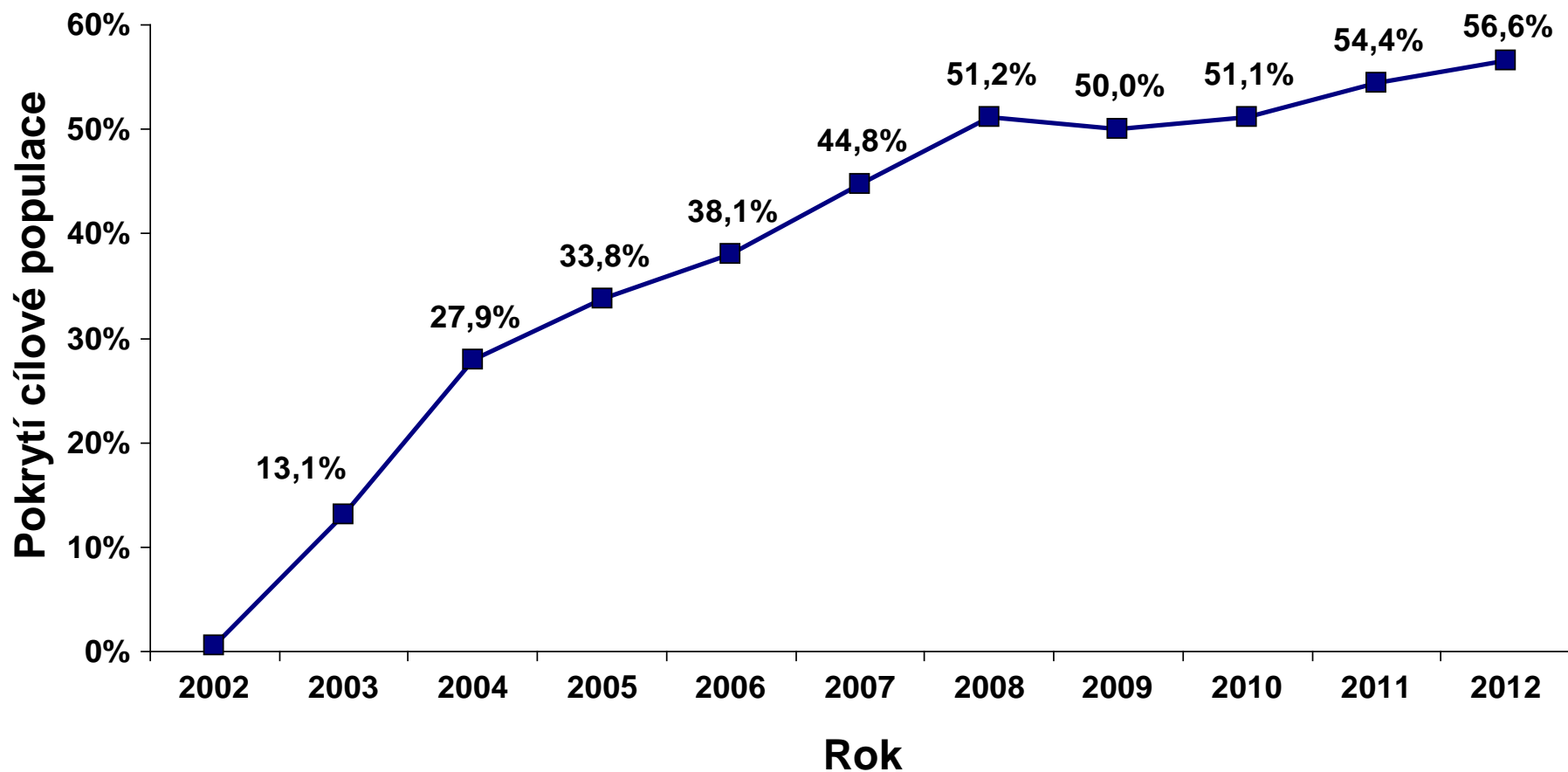
Odhadované pokrytí populace (45-69 let)  
pravidelným mamografickým screeningem je **56,6 %**

Dle vyhlášky č. 3/2010 Sb.: všechny ženy starší 45 let

**2 462 550 žen, 1 134 220 vyšetření**

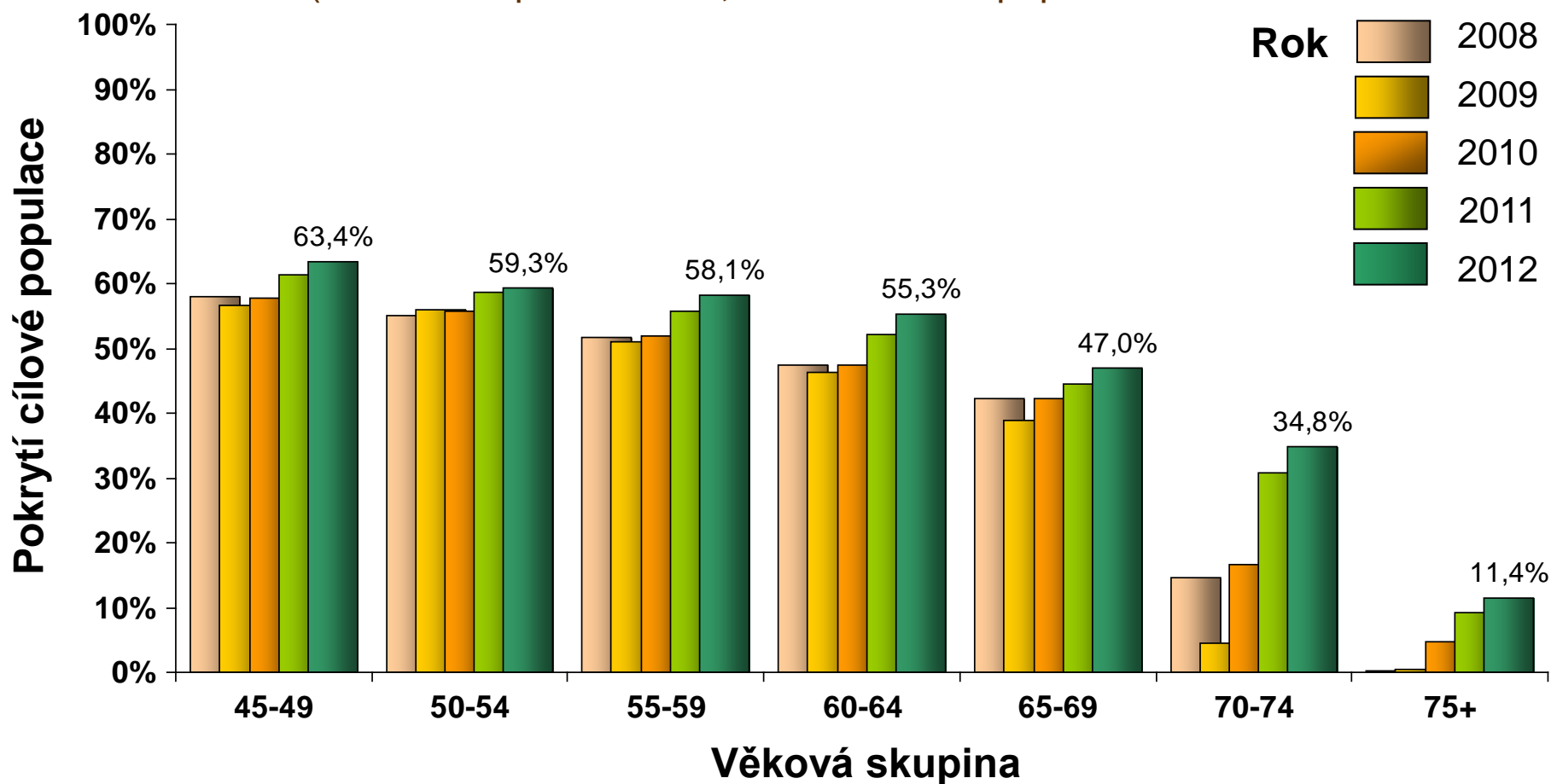
Odhadované pokrytí: **46,1 %**

(věková skupina 45-69 let, rok 2012: 1 764 139)



**Od roku 2008 je screeningem pokryta přibližně polovina populace ve věku 45-69 let**  
**V posledním roce pokrytí opět mírně vzrostlo**

(věková skupina 45+ let, celková cílová populace v roce 2012: 2 462 550)

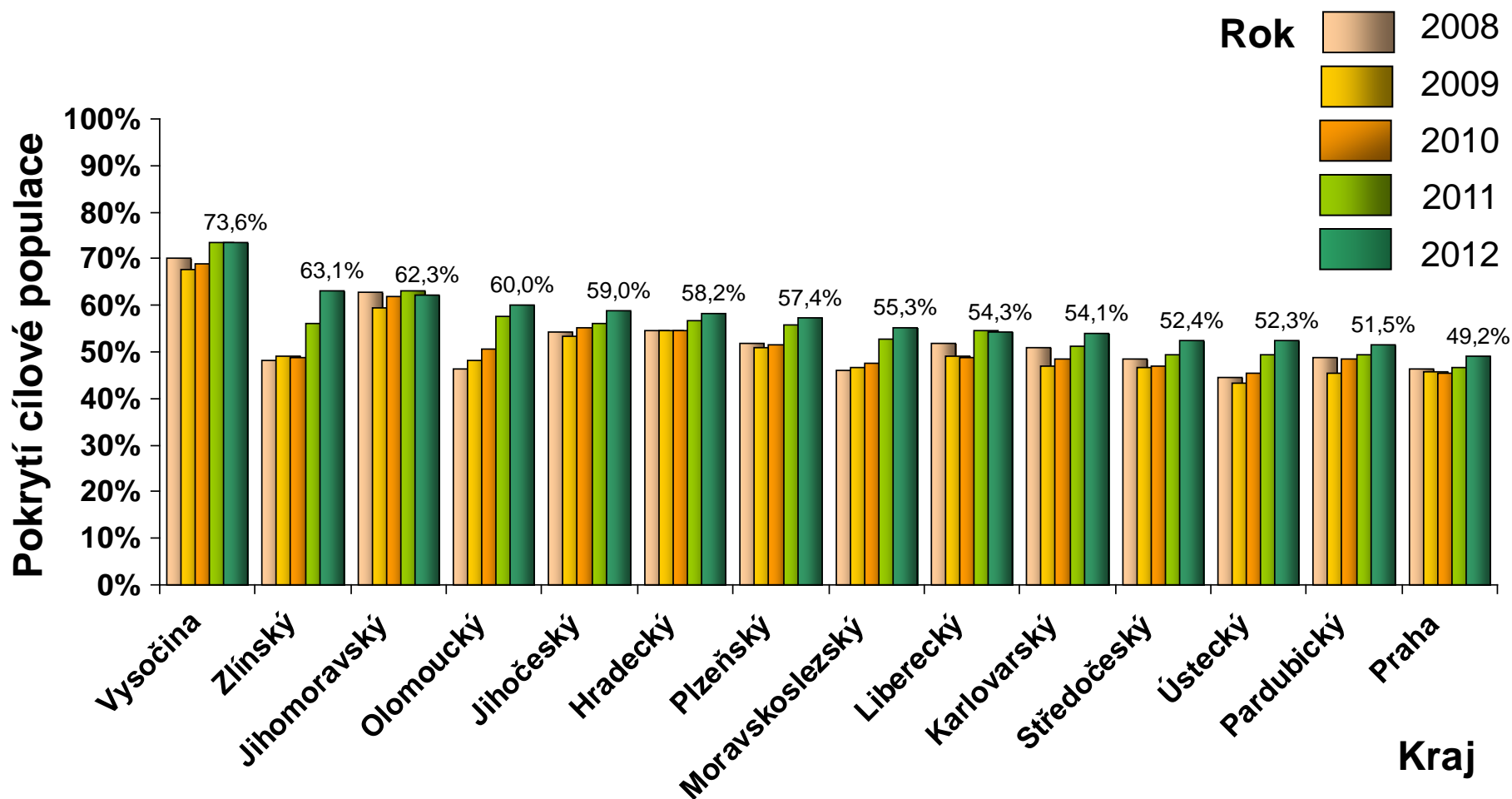


**Pokrytí je vyšší u mladších žen.**

**Ve většině věkových skupin pokrytí mírně roste,  
včetně nově zařazených žen nad 70 let.**



(věková skupina 45-69 let, rok 2012: 1 764 139)



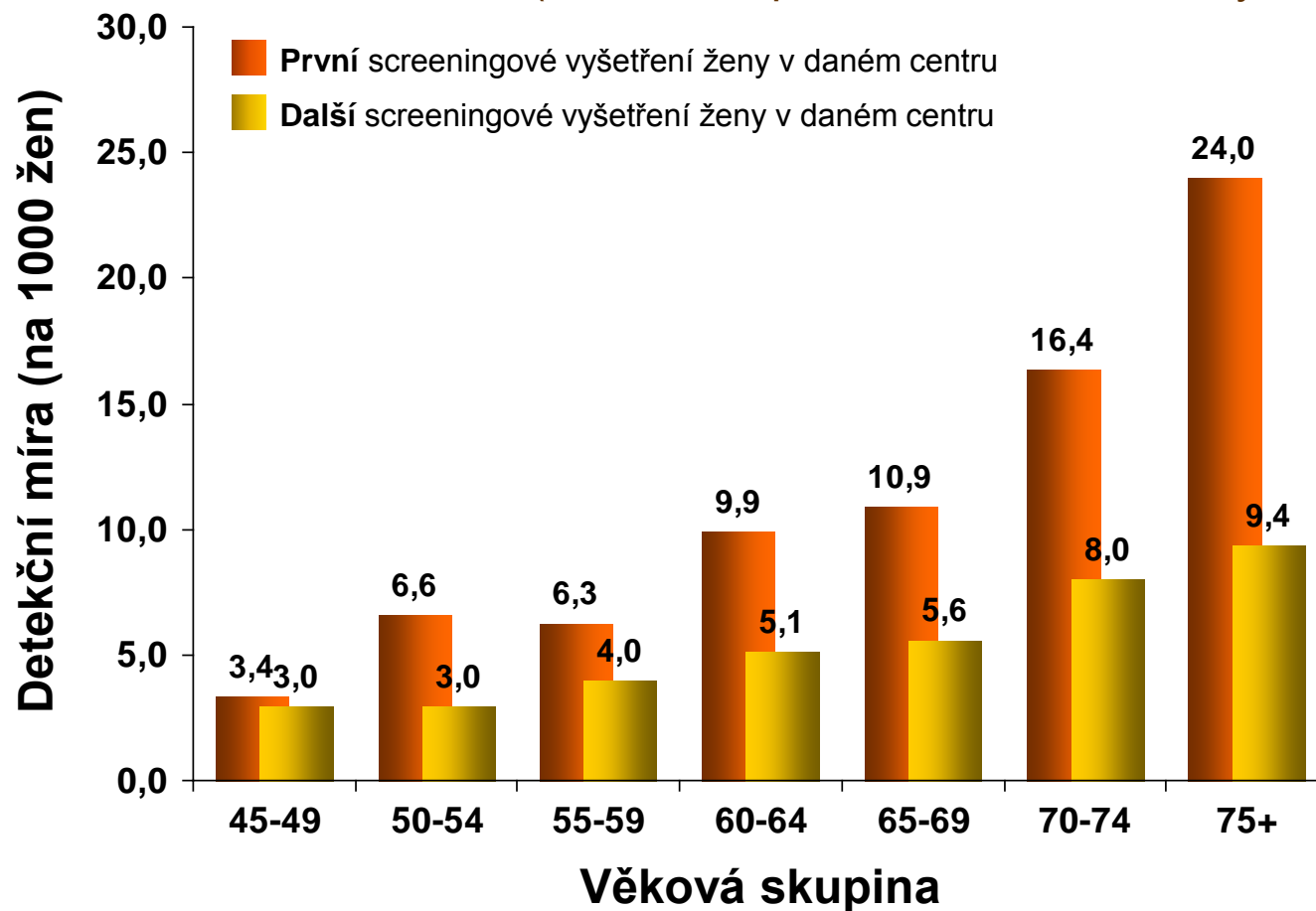
V posledním roce pokrytí nejvíce vzrostlo ve Zlínském kraji  
Dlouhodobě neúspěšnější ke kraj Vysočina

# 5

---

**Základní indikátory kvality  
mamografického screeningu**

(věková skupina 45+ let, 590 776 vyšetření v roce 2012)

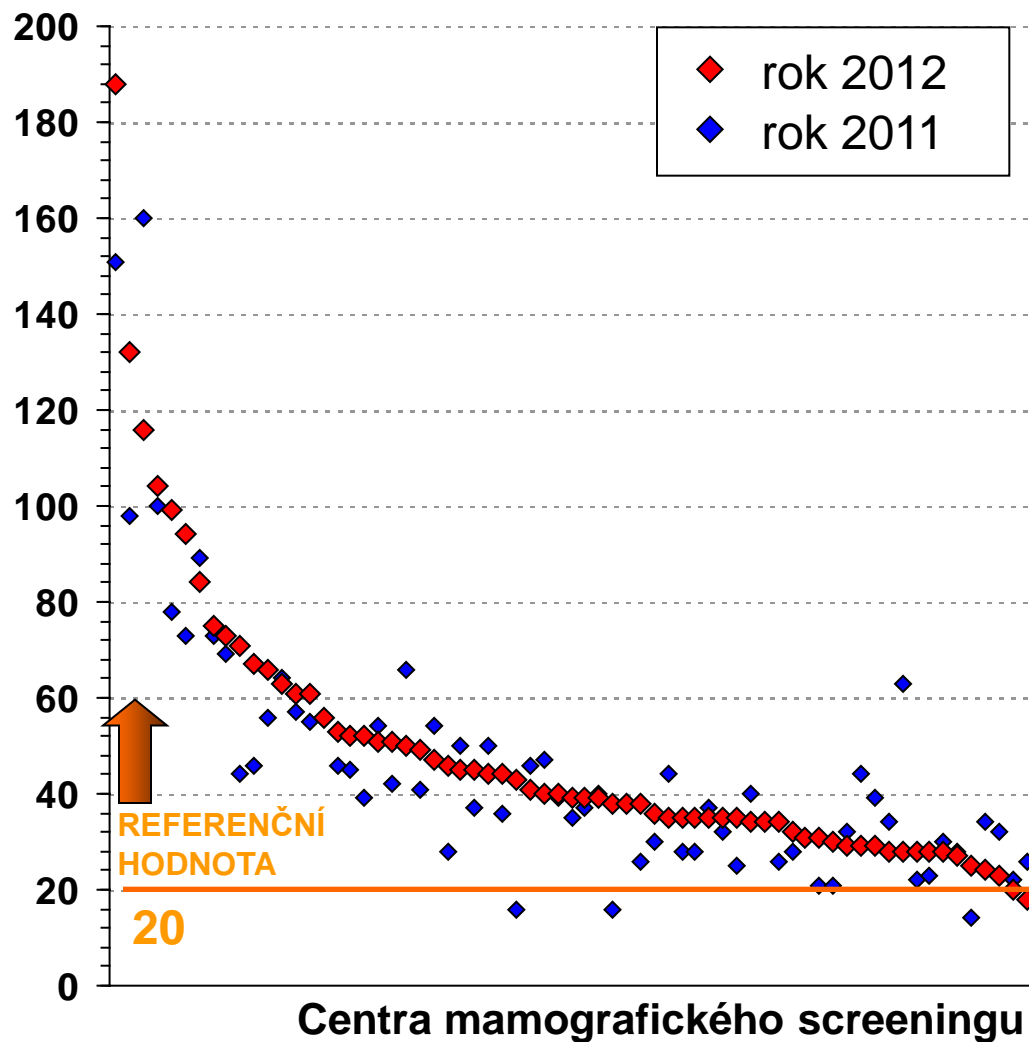


Ukazatel je výrazně závislý na věku a pořadí vyšetření  
Detekce je častější u starších žen při prvních vyšetřeních

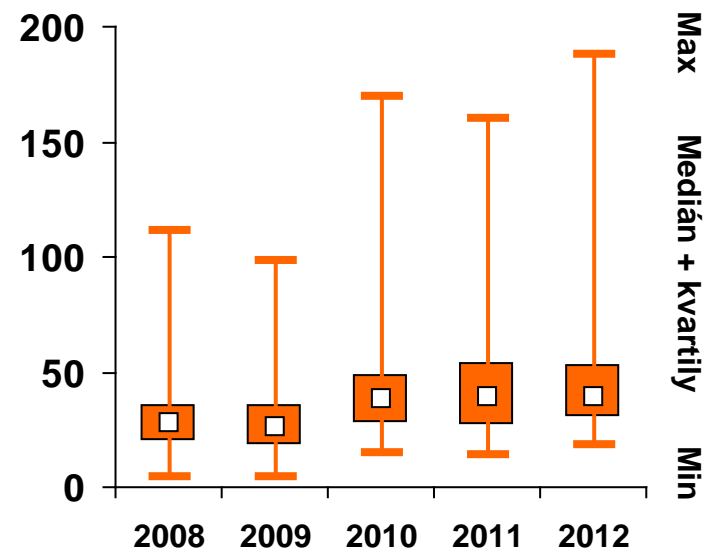


## Počet diagnostikovaných nádorů v centrech

## Hodnota indikátoru v centrech



## Časový vývoj



	2008	2009	2010	2011	2012
Počet hodnot (center)	67	66	66	66	67
Průměr	32	31	44	46	49
Medián	28	26	38	39	39



**6**

---

**Projekt EU ke zvýšení účasti**

- ❖ Eliminace „šedého“ screeningu mimo centra
- ❖ Motivace klienta a indikujícího lékaře (bonus x malus)
- ❖ **„Neúčastník“ – zván pojišťovnou**
- ❖ **„Účastník“ – zván centrem k pravidelné účasti**

## ❖ Po zahájení projektu:

- ❖ Zabezpečení krátkých objednacích dob (sobotní směny apod.)
- ❖ Evidence žen s pozvánkou (zatržítka v MaSc)
- ❖ Hlášení měsíčně přes upozorňovací email (spolu s objednacími dobami):
  - ❖ p. vyšetřených žen s pozvánkou za měsíc „xy“ (ne kumulativně!!!) + objednací doby

**Poznámka: veřejně na [www.mamo.cz](http://www.mamo.cz) budou nadále objednací doby**



PRO VĚKOVOST  
 PRO LÉKAŘE  
 AMA-CZ  
 KOMD  
 KONTAKTY

---

Mamografický screening v ČR  
 Akreditovaná screeningová centra  
 Seznam všech center v ČR  
 Seznam center v krajích  
 Mapa center v krajích  
 Výsledky a hodnocení programu  
 Koordinátoři mamografického screeningu  
 Indikace k vyšetřeniním

**VYHLEDÁVÁNÍ**


---

PROVOZOVATELÉ  
  
 SPONZOŘI

## Seznam všech screeningových center v ČR



Viz také [Mapa screeningových center](#) + co jsou [akreditovaná screeningová centra](#)?

V níže uvedeném seznamu najdete kontakty na všechna akreditovaná pracoviště mamografického screeningu v České republice. Nově přidanou položkou je sloupec „Objednávací doba“, což je průměrná objednávací doba pro screeningovou mamografii (nikoli pro ultrazvukové vyšetření). V nejbližších dnech bude tato položka u všech pracovišť postupně doplněna.



Řazení dle adresy pracoviště [\[tisk\]](#) | [Řazení dle názvu pracoviště](#)

Pracoviště, vedoucí, objednání, ordinační doba	Obj. doba	Adresa, město	Telefon, e-mail, www
<b>Diagnostické centrum pro onemocnění prsu</b> MUDr. Roman Kříž Objednávky na tel.: 317 724 333	<b>7 dní</b> [údaj z 15.9.2013]	Masarykovo nám. 4 256 01 <b>Benešov</b>	317 724 333 <a href="mailto:roman.kriz@cbox.cz">roman.kriz@cbox.cz</a> <a href="http://www">www</a>
<b>Mamodiagnostické centrum, Radiodiagnostika, s.r.o.</b> MUDr. Eva Müllerová Objednávky na tel.: 607 502 846, 311 612 162 Ord. doba: po, út, čt: 8:00 - 15:00, st: 8:00 - 17:00, pá: 8:00 - 12:00	<b>5 dní</b> [údaj z 15.9.2013]	Pod Kaplankou 1888 266 01 <b>Beroun</b>	607 502 846 311 612 162 <a href="mailto:mamo@volny.cz">mamo@volny.cz</a> <a href="http://www">www</a>
<b>Nemocnice Blansko, p.o. - radiodiagnostické oddělení</b> MUDr. Dana Kolmačková Objednávky na tel.: 800 149 485 Ord. doba: po, st, čt, pá: 7-15 hod., út: 7-17 hod.	<b>12 dní</b> [údaj z 16.9.2013]	Sadová 33 678 31 <b>Blansko</b>	800 149 485 516 488 111 <a href="mailto:danakolmackova@nemobk.cz">danakolmackova@nemobk.cz</a> <a href="http://www">www</a>

*Po dobu projektu kontaktní email:  
screening@mamo.cz*

*Mamo.cz*

**DĚKUJEME**  
**CENTRUM**  
**MAMOGRAFICKÉHO SCREENINGU**  
**AMA CZ a KOMD**  
*Komisi pro screening nádorů prsu MZ ČR*  
*Představitelům ZP*

**ZA VÝBORNOU SPOLUPRÁCI**

**Projekt informační podpory mamografického  
screeningu je realizován s podporou společnosti  
AVON Cosmetics, spol. s r.o.**







*Mamo.cz*

**Děkujeme za pozornost!**