



Mamo.cz



Oficiální výsledky Národního programu mamografického screeningu v roce 2009

Jan Daneš, Helena Bartoňková, Miroslava Skovajsová

Analýza dat:

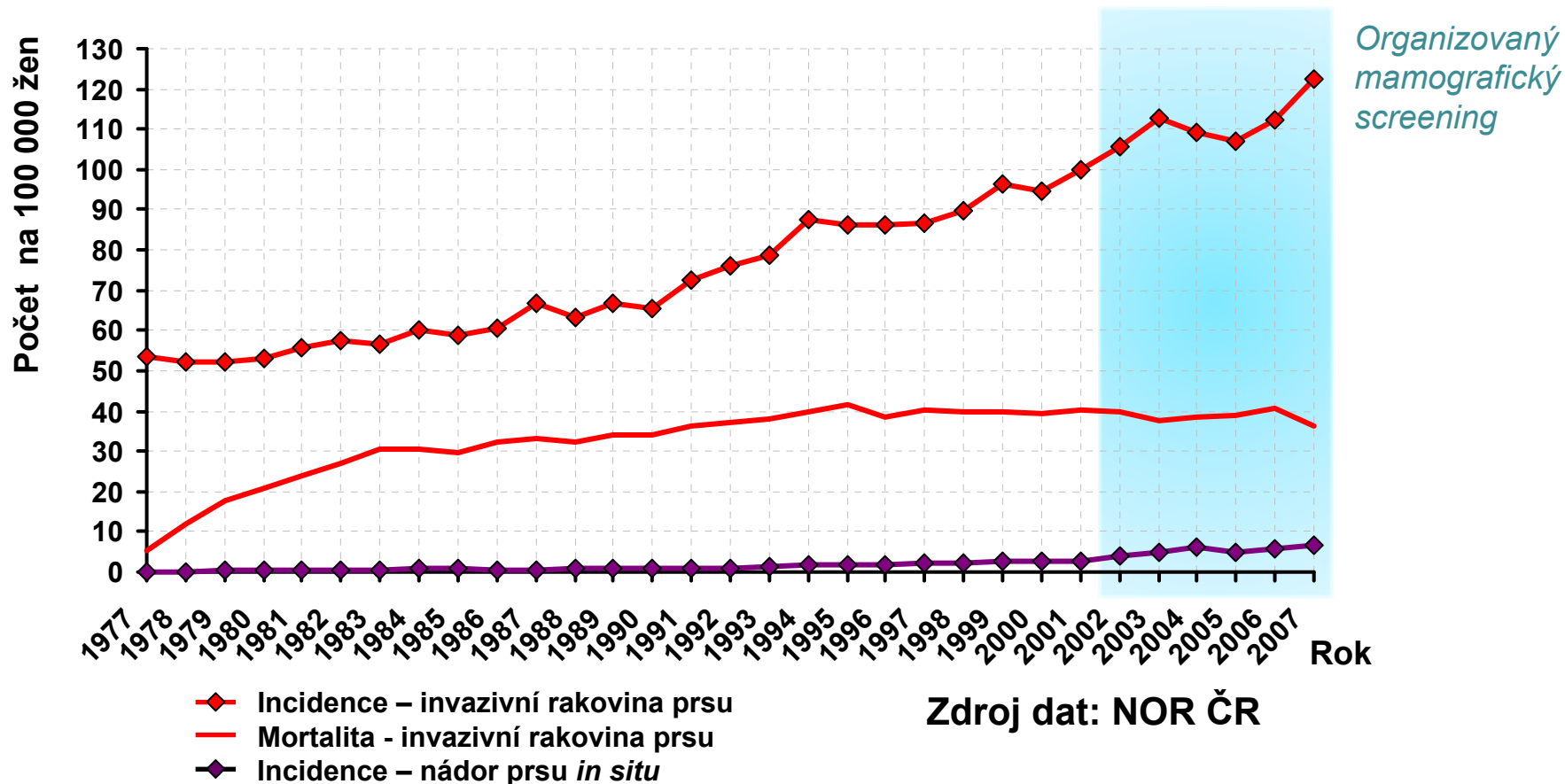
Ondřej Májek, Zbyněk Bortlíček, Daniel Klimeš, Ladislav Dušek

- ❖ **V České republice probíhá od roku 2002 Národní program screeningu karcinomu prsu**
- ❖ **Program je od počátku plně organizovaný, s jasně definovanými pravidly a sítí kontrolovaných akreditovaných center**
- ❖ **Nedílnou součástí programu je jeho informační podpora, která umožňuje průběžné hodnocení celého screeningového procesu a jeho dopadu na cílovou populaci**
- ❖ **Přes absenci cíleného zvaní žen program dosáhl významného populačního zásahu:**
 - ❖ **bylo provedeno 2 518 710 screeningových mamografií**
 - ❖ **program v roce 2009 poprvé pokrývá právě polovinu cílové populace, aktuální pokrytí činí 50,0%**
 - ❖ **u 12 063 žen byl odhalen zhoubný nádor, drtivá většina z nich v časných stadiích s velmi úspěšnou léčbou**



1

Populační data o epidemiologii zhoubných nádorů prsu

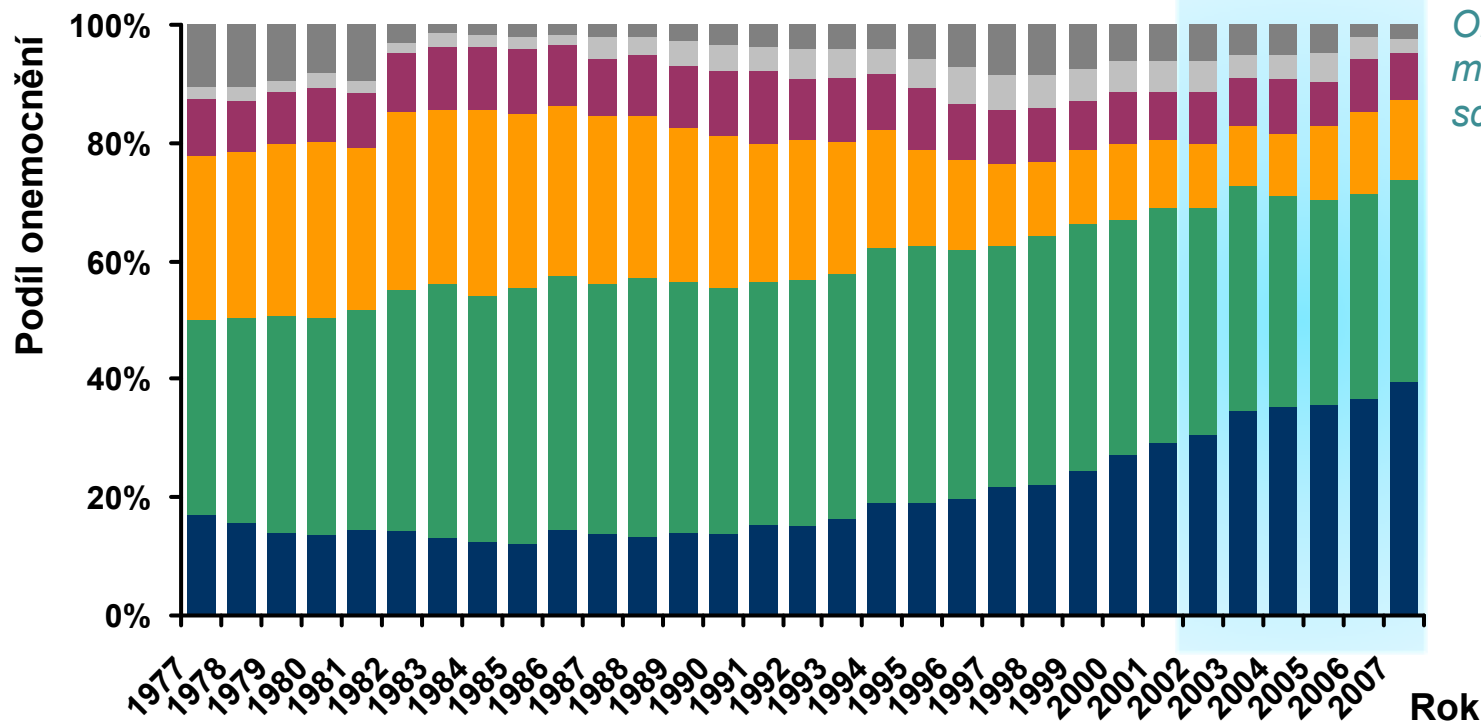


Program významně ovlivňuje populační epidemiologii onemocnění

Stabilní mortalita tohoto onemocnění při rostoucí incidenci svědčí

o zřetelném dopadu screeningového programu na pokročilost onemocnění

Pilotní program v roce 2007 významně ovlivnil populační incidenci



Organizovaný mamografický screening

- Stadium IV
- Stadium III
- Stadium II
- Stadium I
- Neznámé
- neuveдено
- neurčeno z obj. důvodů*

* nálezy DCO nebo při pitvě, velmi časná úmrtí pacienta, nemocní neléčení pro kontraindikace onkologické léčby, odmítnutí léčby pacientem

Zdroj dat: NOR ČR

Setrvale se zvyšuje podíl onemocnění klinického stadia I

Relativní pětileté přežití těchto je takřka stoprocentní !!

2

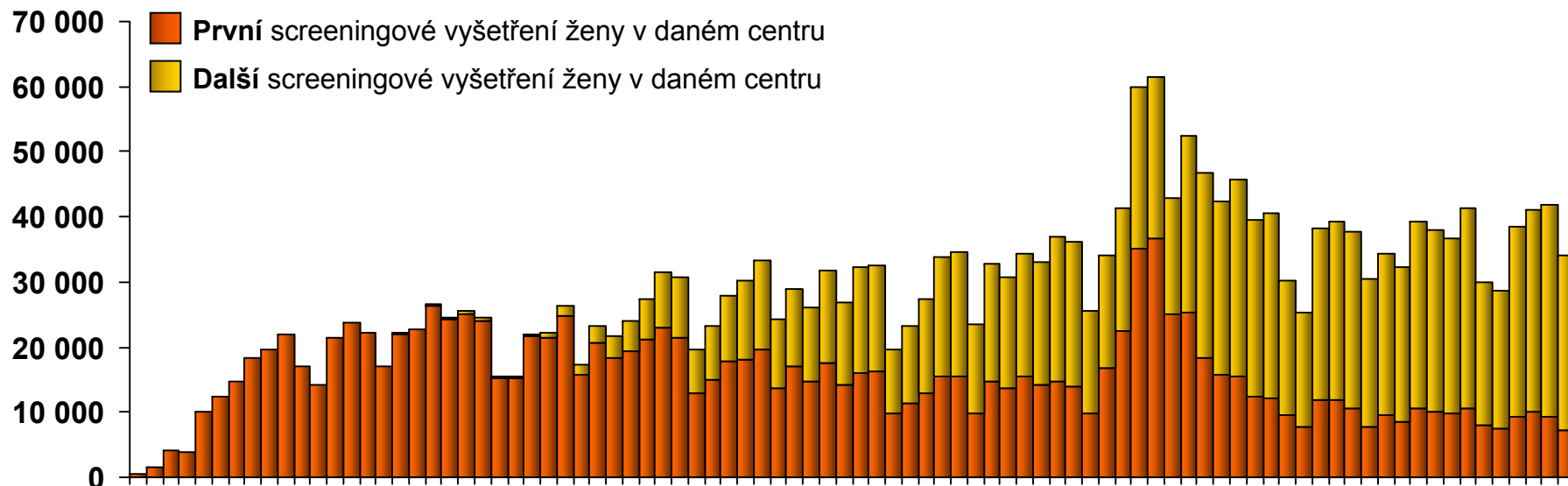
**Základní výsledky programu
mamografického screeningu**

Všechny věkové skupiny	2005	2006	2007	2008	2009
Počet vyšetřených žen	317 106	340 456	469 181	468 494	435 744
Počet zachycených karcinomů	1446	1575	2546	2163	1984
<i>Detekční míra (na 1000 vyšetření)</i>	4,6	4,6	5,4	4,6	4,6
Počet žen s diagnózou dle velikosti primárního nádroru					
<i>Ca in situ</i>	121 (8,4 %)	163 (10,3 %)	269 (10,6 %)	201 (9,3 %)	219 (11 %)
<i>T1</i>	961 (66,5 %)	1026 (65,1 %)	1635 (64,2 %)	1409 (65,1 %)	1213 (61,1 %)
<i>T2</i>	215 (14,9 %)	198 (12,6 %)	314 (12,3 %)	243 (11,2 %)	248 (12,5 %)
<i>T3</i>	15 (1 %)	16 (1 %)	16 (0,6 %)	16 (0,7 %)	11 (0,6 %)
<i>T4</i>	6 (0,4 %)	6 (0,4 %)	4 (0,2 %)	12 (0,6 %)	3 (0,2 %)
<i>Nádor modifikovaný léčbou</i>	45 (3,1 %)	48 (3 %)	71 (2,8 %)	99 (4,6 %)	68 (3,4 %)
<i>Neznámá velikost</i>	83 (5,7 %)	118 (7,5 %)	237 (9,3 %)	183 (8,5 %)	222 (11,2 %)

**V roce 2009 se poněkud snížil počet vyšetřených žen v programu.
Výrazně převládají nádory malé velikosti.**

n = 2 518 710 vyšetření

Počet screeningových vyšetření



Rok	2002	2003	2004	2005	2006	2007	2008	2009
První	10 054	212 491	258 587	220 872	170 708	232 498	159 293	110 821
Další	0	23	6 574	96 234	169 748	236 683	309 201	324 923
Celkem	10 054	212 514	265 161	317 106	340 456	469 181	468 494	435 744

V roce 2009 účast žen ve srovnání s mimořádně úspěšnými předcházejícími roky (kdy probíhal pilotní projekt zvaní žen) poněkud poklesla.

Dlouhodobě je však patrný rostoucí trend v objemu vyšetření převažují další screeningová vyšetření – ženy se vracejí na screening

3

**Pokrytí populace
mamografickým screeningem**

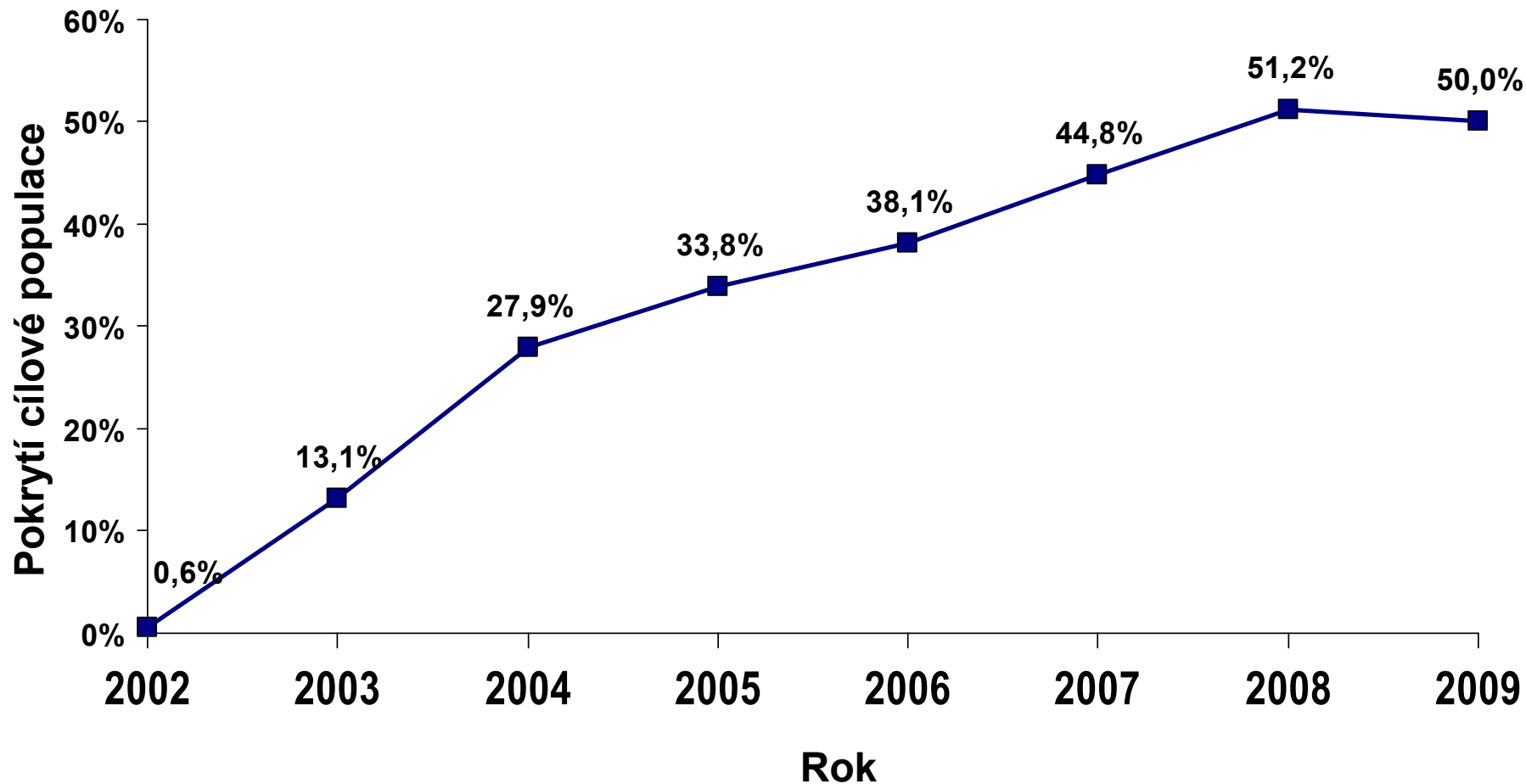
Pokrytí je odhadováno na základě souhrnných počtů screeningových vyšetření:

**Cílová populace dle vyhlášky 372/2002 (účinná v roce 2009):
ženy ve věku 45-69 let: 1 749 997 žen (31.12.2009)**

Během screeningového intervalu 24 měsíců (roky 2008 a 2009)
bylo provedeno
875 195 vyšetření u žen ve věku 45-69 let

**Odhadované pokrytí cílové populace
pravidelným mamografickým screeningem je 50,0 %**

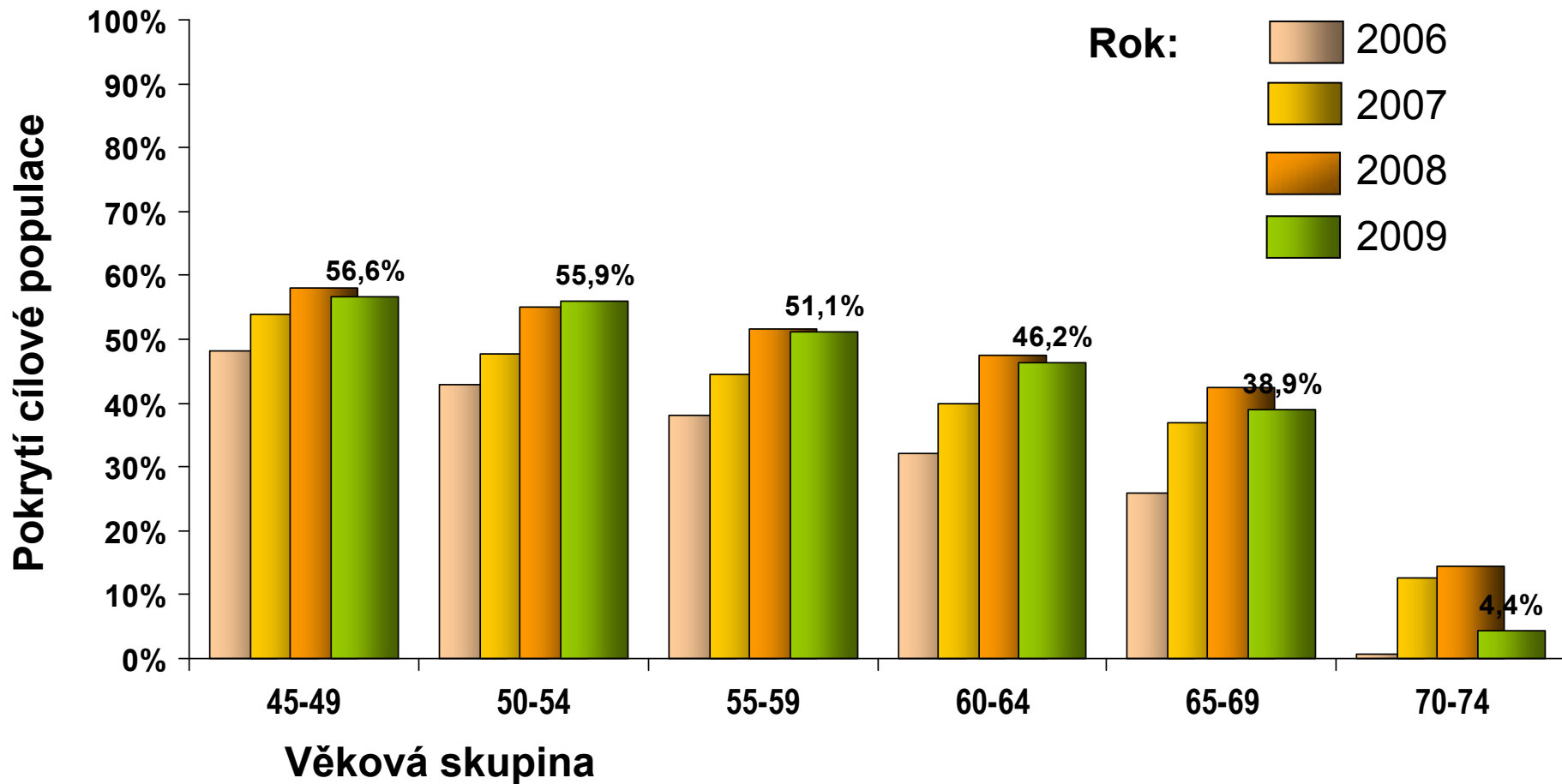
(věková skupina **45-69 let**, cílová populace v roce 2009: 1 749 997)



Pokrytí mamografickým screeningem dlouhodobě roste

V roce 2009 se podařilo zopakovat vysoké pokrytí v předchozím roce.
Bohužel se nepodařilo pokrytí screeningem dále navýšit

(věková skupina **45-74 let**, celková cílová populace v roce 2008: 1 962 290)



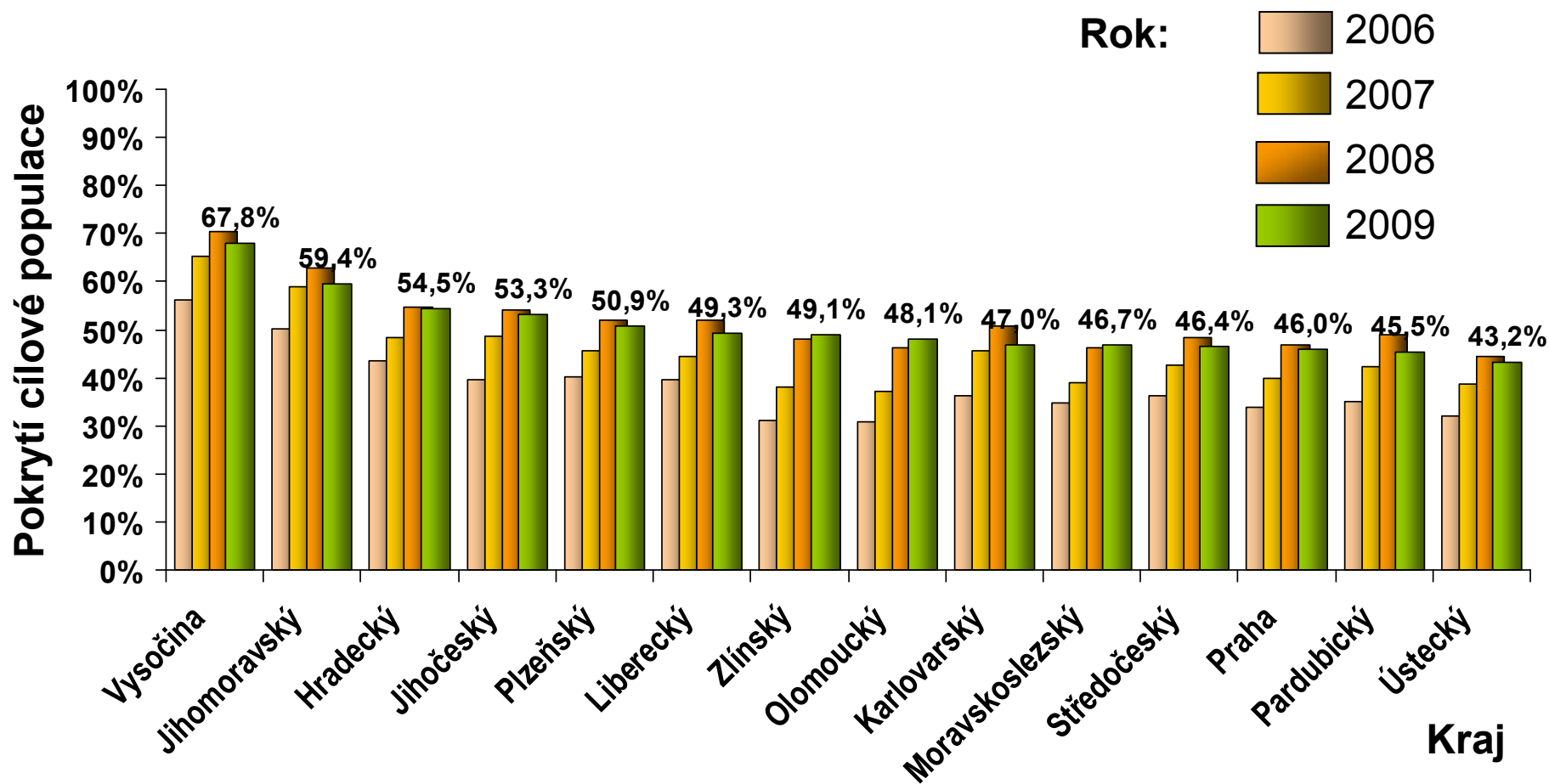
Pokrytí je vyšší u mladších žen.

Ve většině věkových skupin pokrytí stagnuje.

Pokrytí u starších žen pokleslo – mělo by opět stoupnout díky nové vyhlášce.

Vývoj pokrytí screeningem dle regionů

(věková skupina **45-69 let**, celková cílová populace v roce 2008: 1 749 997)



Dlouhodobě se pořadí úspěšnosti jednotlivých regionů výrazně nemění. V posledním roce pokrytí stagnuje.



4

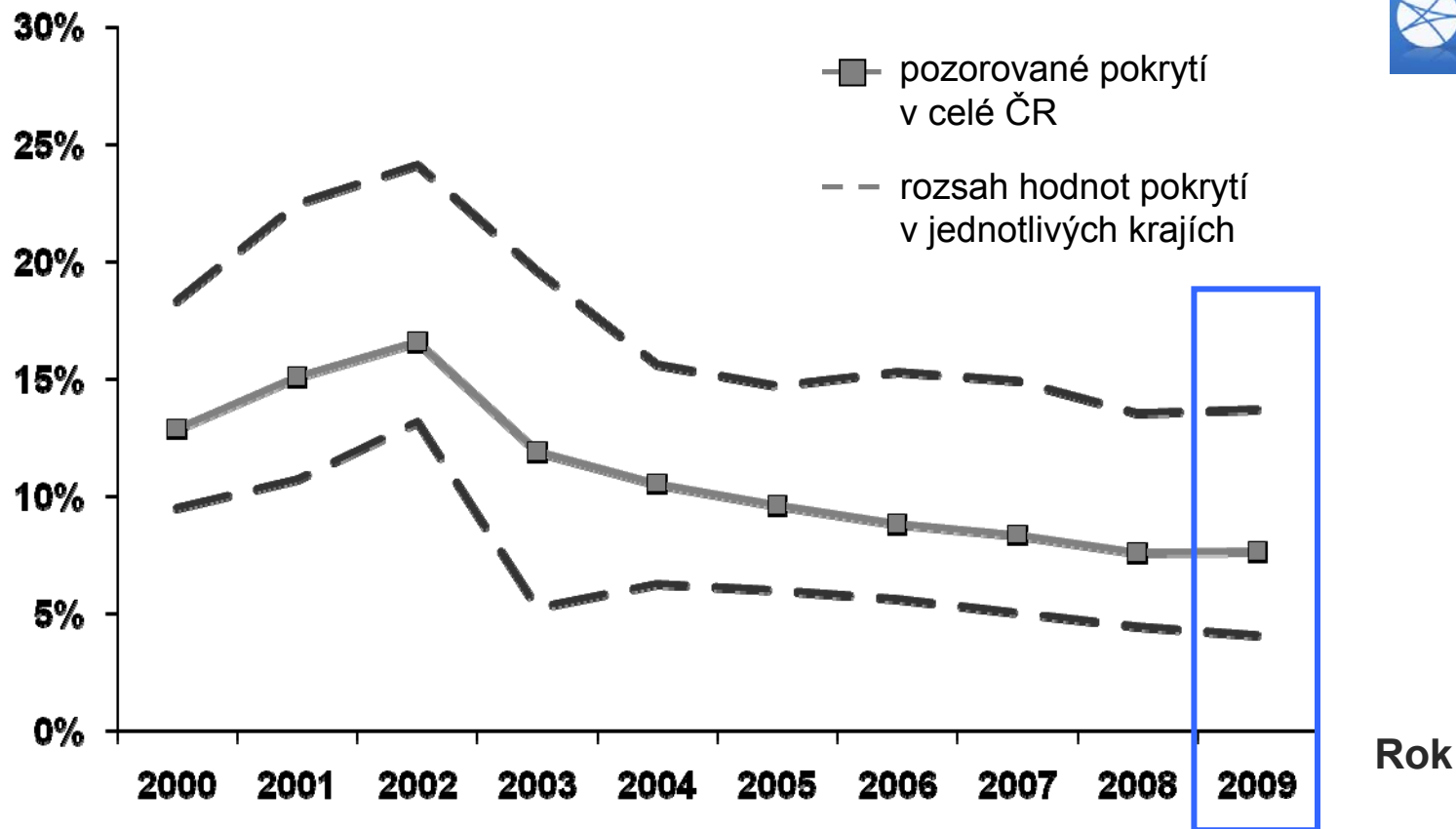
**Využití dat plátců zdravotní péče
Šedý screening v ČR**

- ❖ Analyzován podíl žen ve věku 45-69 let vyšetřených nescreeningovou – diagnostickou mamografií
- ❖ Analyzováno období od roku 2000
- ❖ Kódy z databáze plátců
 - ❖ 89179 - mamografie
- ❖ V tomto případě se uvádí podíl po jednotlivých letech (frekvence vykazování tohoto kódu není definována)

Ženy, 45-69 let

Mamografie mimo organizovaný program
(2000-2009, n = 1 832 353 vyšetření (NRC))

Odhad podílu vyšetřených žen

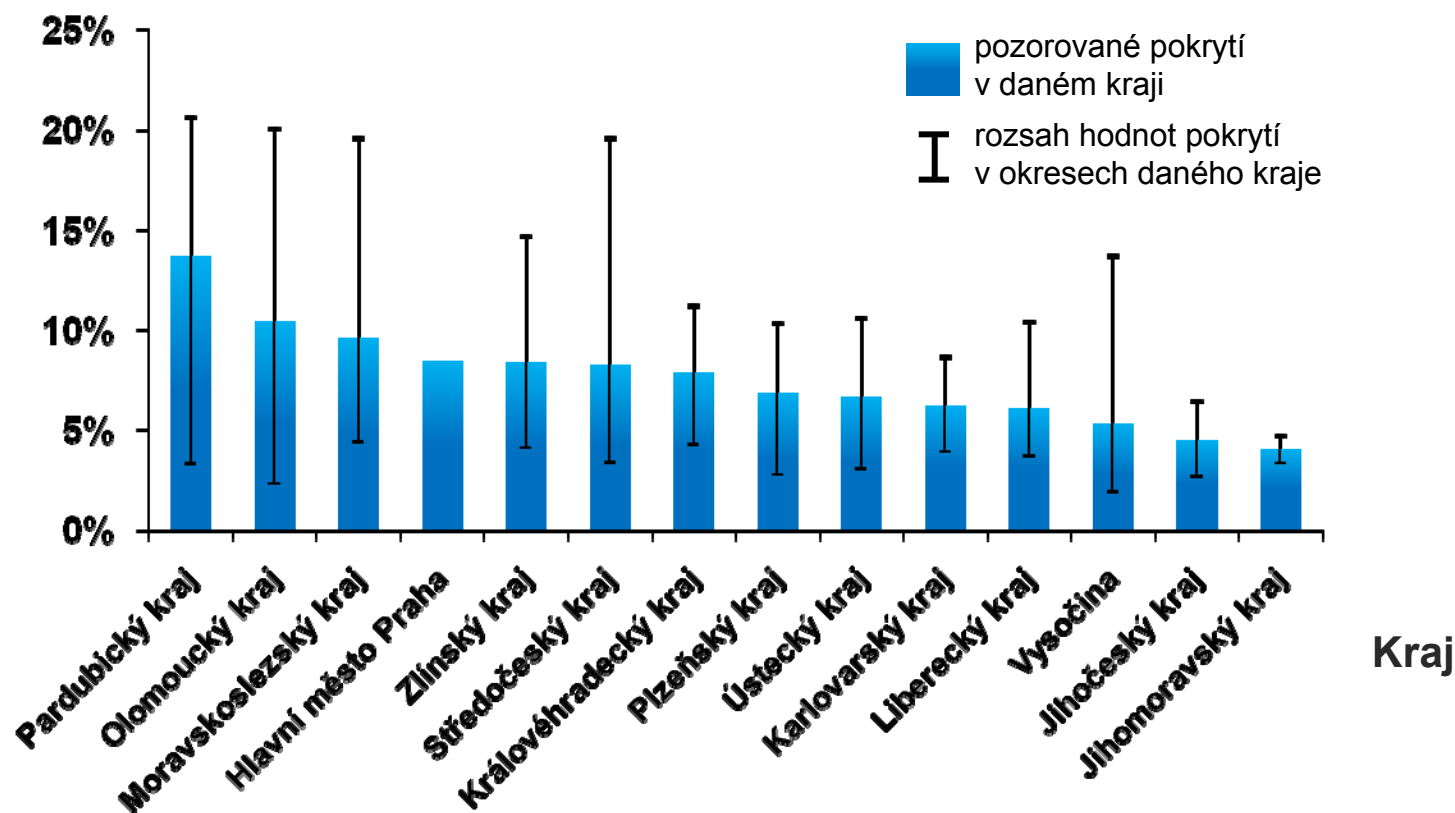


Podíl žen vyšetřených mamografií mimo organizovaný program byl maximální v roce 2002, od té doby se snižuje. V některých regionech však zůstává vyšší.

Ženy, 45-69 let

Mamografie mimo organizovaný program
(2009, $n = 133\ 687$ vyšetření (NRC))

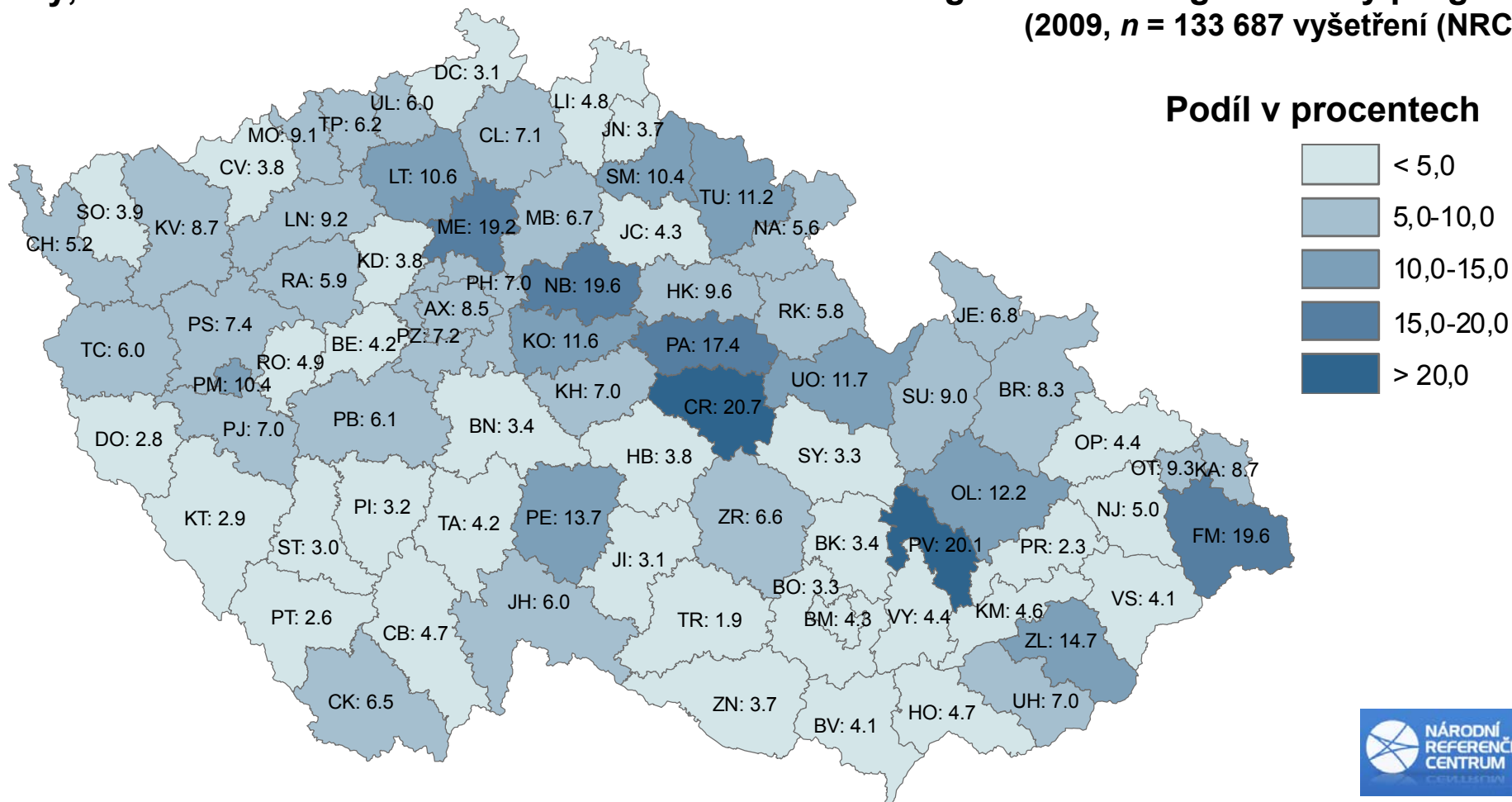
Odhad podílu vyšetřených žen



Celkový podíl v roce 2009: 7,6% (v krajích 4,1%-13,7%)

Ženy, 45-69 let

Mamografie mimo organizovaný program (2009, n = 133 687 vyšetření (NRC))



Celkový podíl v roce 2009: 7,6% (v okresech 1,9-20,7%)

V různých krajích lze identifikovat okresy s nápadně vysokou přítomností mamografií mimo organizovaný program

A close-up photograph of a woman's face, focusing on her blue eyes and freckles. Her hair is blonde and slightly messy. The image is positioned on the left side of the slide.

Mamo.cz

PODĚKOVÁNÍ

*DĚKUJEME CENTRŮM
MAMOGRAFICKÉHO SCREENINGU
ZA VÝBORNOU SPOLUPRÁCI
PŘI SBĚRU DAT*

Mamo.cz

**Projekt informační podpory mamografického
screeningu je realizován s podporou společnosti
AVON Cosmetics, spol. s r.o.**



PARTNEŘI KONFERENCE

AURA Medical

GUTTA Czechia

APTUM

BARD

SIEMENS

G.E.

FUJIFILM CZ

ICZ

Datovou podporu mamografického screeningu podpořila společnost ROCHE s.r.o.