

Asociace mamodiagnostiků České republiky



VÝROČNÍ ZPRÁVA

2012

H I S T O R I E A P O S L Á N Í S D R U Ž E N Í

Při jednáních, která byla vedena v minulých letech na Ministerstvu zdravotnictví ČR a na VZP za účelem obhájit prioritu radiologů v mamární diagnostice a screeningu včasných stádií nádorů prsu se opakovaně ukázalo, že je nezbytné podpořit autoritu jednajících osob mandátem profesní organizace.

Přínos takové organizace či sdružení již prověřili stomatologové, gynekologové a praktičtí lékaři.

Radiologové se stali hlavními aktéry v prvním fungujícím oficiálním celorepublikovém screeningovém onkologickém programu, zároveň postupně přebírají roli dříve zavedených mamárních poraden. Z tohoto pohledu vyznívá potřeba zaštiťujícího profesního sdružení ještě naléhavěji.

Asociace mamodiagnostiků České republiky, o.s. /AMA-CZ/ byla zaregistrována Ministerstvem vnitra České republiky dne 25. 6. 2003. Sídlo sdružení je v Praze.

- ASOCIACE MAMODIAGNOSTIKŮ ČESKÉ REPUBLIKY o.s. je dobrovolné, nezávislé sdružení.
- sdružení je právnickou osobou registrovanou Ministerstvem vnitra ČR.
- sdružení je založeno za účelem podpory a realizace činnosti týkající se problematiky diagnostiky a léčení onemocnění prsu.
- podílí se na organizaci řízení a kontrole screeningového mamárního programu,
- podporuje rozvoj programů k prevenci, diagnostice a léčení onemocnění prsu,
- zastupuje lékaře v dohodovacích řízeních k sazebníku výkonů a o úhradě zdravotní péče,
- zastupuje lékaře při jednáních se zdravotními pojišťovnami, MZ České republiky, orgány státní správy a dalšími subjekty,
- vydává odborné publikace,
- organizuje odborné vzdělávací akce zaměřené na problematiku diagnostiky a léčení chorob prsu,
- poskytuje členům odbornou pomoc a informace (úhrada zdravotní péče, léčebné a diagnostické postupy, obchodní aktivity společností, novinky v technice, apod.).
- spolupracuje se státními orgány a organizacemi, mezinárodními organizacemi a s neziskovými organizacemi v ČR i v zahraničí.

(Výňatek ze Stanov Asociace)

O R G A N I Z A Č N Í S T R U K T U R A

Sídlo sdružení Konstantinova 1479/1
Praha 11 - Chodov
149 00

IČ: 26634767

Předseda představenstva MUDr. Miroslava SKOVAJSOVÁ, PhD.

Místopředseda představenstva prof. MUDr. Jan DANEŠ, CSc.
MUDr. Helena BARTOŇKOVÁ

Členové představenstva MUDr. Dana HOUSERKOVÁ, PhD.
MUDr. Iva Hrnčířová
MUDr. Zdeněk MUTINA
MUDr. Daniel ZOUBEK

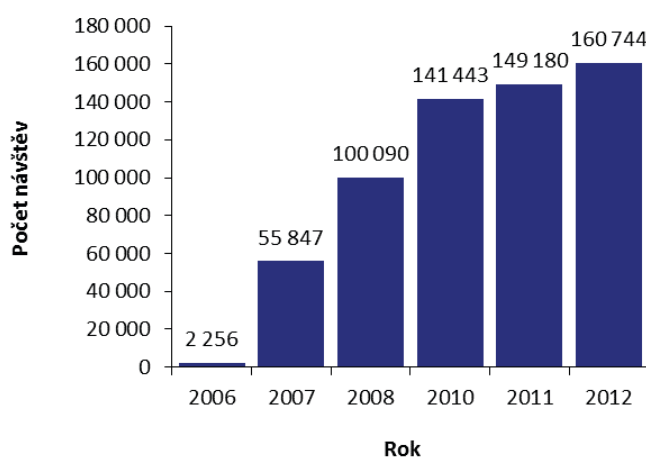
Volba byla provedena na valné hromadě dne 5. 6. 2008 v Horní Cerekvi.

Počet členů sdružení ke dni 31. 12. 2012: 184

ČINNOST SDRUŽENÍ

Hlavní náplní činnosti představenstva sdružení je jednání s různými subjekty o fungování screeningového programu karcinomu prsu v České republice. Členové představenstva ve spolupráci s s Komisí odborníků pro mammární diagnostiku při Radiologické společnosti ČLS JEP (KOMD) pokračují v kontrolách kvality a vyhodnocování fungování screeningového programu.

Webový portál **www.mamo.cz**, který AMA-CZ provozuje, v roce 2012 navštívilo **160 744 osob**, což je nárůst o 8 % oproti minulému roku. 35 % z nich stránky navštívilo opakovaně.



V **poradně pro nemoci prsu** na webových stránkách mamo.cz bylo odborníky Asociace zodpovězeno **1994 dotazů**.

Období	Počet dotazů
2005-2009	5436
2010	2005
2011	1888
2012	1994
Celkem	11 323

Podrobnosti o návštěvnosti portálu jsou uvedeny v příloze, kterou připravila Lenka Šnajdrová z Institutu biostatistiky a analýz Masarykovy univerzity v Brně, která portál spravuje.

Desátý ročník akce **Ženy Ženám**, do které se tradičně zapojují všechna akreditovaná mamodiagnostická centra, proběhl od srpna do října. Na projektu s AMA-CZ spolupracuje firma Avon s Aliancí žen s rakovinou prsu. Hlavním cílem akce je finančně přispět na vyšetření mamografem či ultrazvukem pro ženy, které nemají nárok na bezplatné preventivní vyšetření prsů.

Tisková konference k 10. letům screeningu nádorů prsu v České republice proběhla 20. září 2012 v rámci 1. pražského DNE MAMMÁRNÍ PREVENCE na Hájích.



10. ročník konference **Datový audit mamografického screeningu v praxi** se konal 30. listopadu v Brně a byly zde prezentovány výsledky Národního programu screeningu karcinomu prsu a novinky v jeho fungování.

PŘEHLED HOSPODAŘENÍ

Přehled hospodaření ke dni 31. 12. 2012

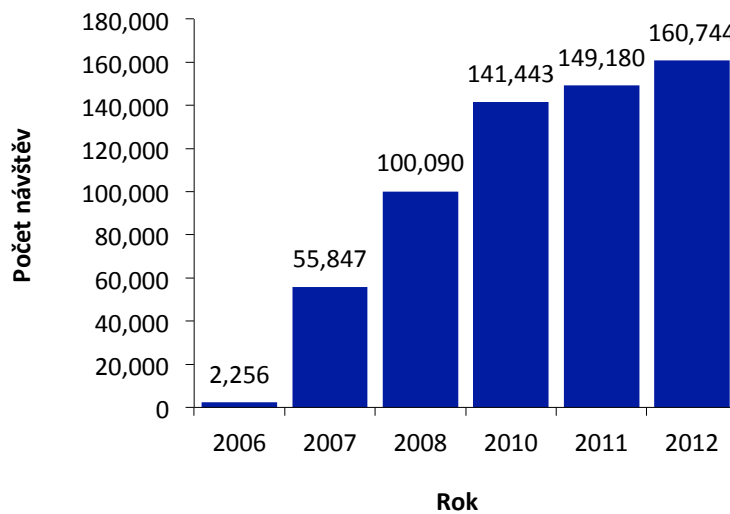
<u>Výnosy</u>	<u>Kč</u>
Příjmy z reklamy na konferenci 30. 11. 2012 - Brno	108000
Registrační poplatky na konferenci 30. 11. 2012 – Brno	55000
Úroky z běžného účtu	2058
Členské příspěvky	18900
Výnosy celkem	183958
<u>Náklady</u>	<u>Kč</u>
Poštovné	660
Provoz on-line poradny, audit	153120
Příprava konference Brno – mzdové náklady	36000
Administrativa, vedení databáze členů, mzdové a finanční účetnictví, daňová přiznání a výkazy	40000
Kancelářské potřeby	114
Nástěnný plakát AMA-CZ, stojany na vizitky	4645
Květiny	3434
Mamodiagnostická konference – audit Brno 30. 11. 2012	166654
MU Brno – zajištění databáze Národního programu screeningu karcinomu prsu v ČR v roce 2012, průběžná kontrola a validace dat a zpracování výstupu ve formě konferenční prezentace	500000
Poplatky za vedení běžného účtu	2778
Náklady celkem	907405
Zůstatek v pokladně ke dni 31. 12. 2012	8442
Zůstatek na běžném účtu ke dni 31. 12. 2012	457178
Zůstatek na spořicímu účtu ke dni 31. 12. 2012	502058
Nevyčerpané dary k 31. 12. 2011	644577,00



Příloha: Návštěvnost webu www.mamo.cz za rok 2012

Vývoj návštěvnosti v letech 2006-2012

Web www.mamo.cz, který představuje oficiální stránky **Programu mamografického screeningů v České republice**, je v provozu již od roku 2005. Návštěvnost je sledována již od konce roku 2006*. Návštěvnost vykazuje stále rostoucí tendenci: v roce 2012 zaznamenal web 160 744 návštěv, tzn. nárůst o 8 % proti loňskému roku. Počet unikátních návštěvníků je 107 976 – jinými slovy, více než 35 % návštěvníků se na stránky po jisté době vrátilo (možná proto, aby si přečetli odpověď na svůj dotaz v poradně, nebo i z jiného důvodu), zatímco zhruba 65 % návštěvníků zřejmě hledalo jednorázovou informaci.

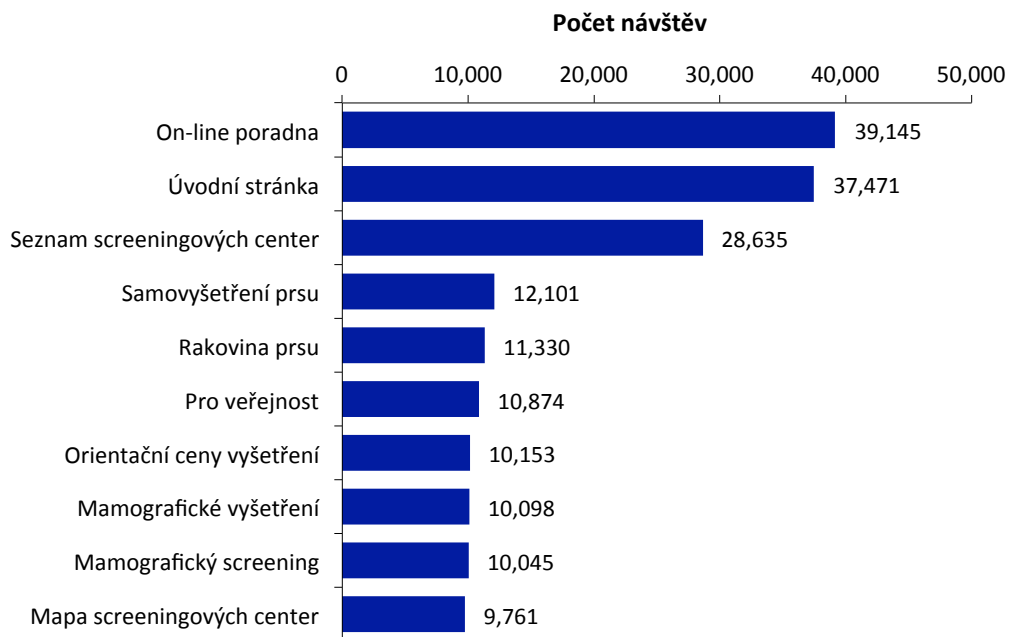


* Uvedený počet návštěv za rok 2006 je tedy zlomkem skutečného počtu návštěv. Čísla za rok 2009 bohužel nejsou k dispozici, neboť během podzimu 2009 došlo ke změně softwaru, který sleduje návštěvnost webu.



Nejčastěji navštěvované stránky

Zdaleka nejčastěji navštěvovanou stránkou je **On-line poradna**, která v roce 2012 zaznamenala 39 145 návštěv[†]. Často navštěvovanými stránkami jsou i **Úvodní stránka** a **Seznam screeningových center**, kde ženy hledají screeningové centrum poblíž svého bydliště a příslušné kontaktní údaje. I další často navštěvované stránky (**Samovyšetření prsu**, **Rakovina prsu**) svědčí o tom, že web mamocz dobře slouží svému účelu (dá se předpokládat, že drtivou většinu návštěv tvoří ženy hledající informace o prevenci karcinomu prsu). Žebříček deseti nejčastěji navštěvovaných stránek je znázorněn v následujícím grafu.

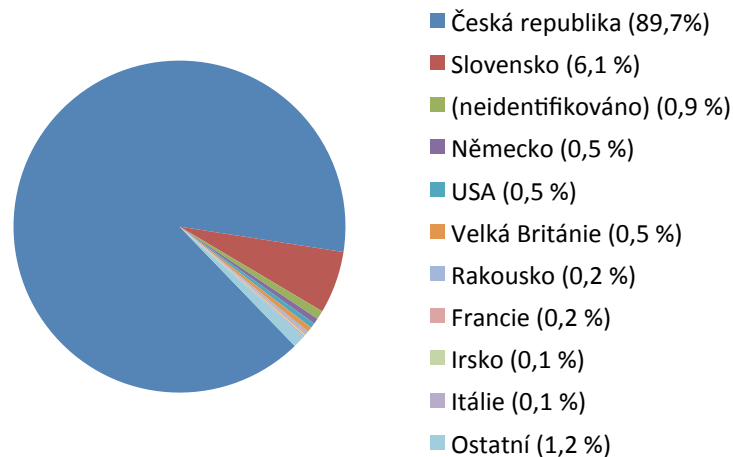


[†] Podrobnější statistika on-line poradny za rok 2012 - tzn. počet zodpovězených dotazů v poradně - je k dispozici na konci této analýzy.



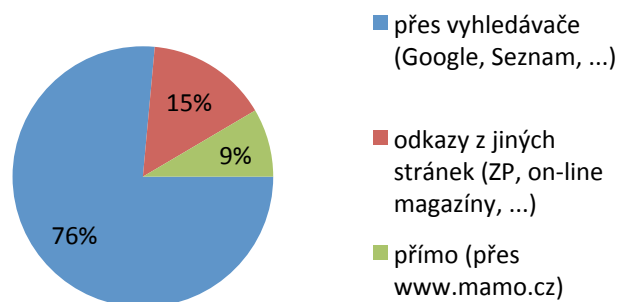
Návštěvnost podle zemí

Stránky jsou určeny české veřejnosti, proto se dalo zcela logicky očekávat, že nejvíce návštěvníků bude pocházet z České republiky (89,7 %). Informace o mamografickém vyšetření prsou zde ale občas hledají i návštěvníci ze Slovenska (6,1 %, tzn. 9763 návštěv v roce 2012). Řádově v desetinách procent se pohybují návštěvy z USA a vyspělých zemí Evropské unie, kam české ženy často jezdí za prací nebo za studiem a internet je pro ně často nejsnazším způsobem, jak v zahraničí získat informace od českých odborníků.



Jakým způsobem se návštěvníci na web www.mamo.cz dostávají?

Největší počet přístupů na web www.mamo.cz byl zaznamenán přes internetové vyhledávače, jako je Seznam, Google apod. (celkem 76 %). Zhruba 9 % návštěvníků vstupuje na stránky přímo, zadáním adresy www.mamo.cz do internetového prohlížeče, a zbývající návštěvy (15 %) pocházejí z odkazů na jiných internetových stránkách (např. zdravotní pojišťovny, pacientské organizace, internetové deníky a časopisy apod.)



Vyhledávaná klíčová slova

Mezi nejčastější slovní spojení, která přivedla návštěvníky z internetových vyhledávačů (viz výše) na web www.mamo.cz, se řadí: *rakovina prsu* (2 291 návštěv), *samovyšetření prsu* (1 918 návštěv), *mamografické vyšetření* (967 návštěv) a další výrazy. Zajímavé je, že návštěvníci zadávají do vyhledávačů i slovní spojení *mamo.cz* (2 245 návštěv) či dokonce *www.mamo.cz* (1 439 návštěv) – což svědčí o tom, že „mamo.cz“ už se dostalo do povědomí české veřejnosti.



Vybrané internetové stránky odkazující na www.mamo.cz

Na web www.mamo.cz odkazuje řada jiných webových stránek, což přispívá ke zvyšování jeho návštěvnosti. Patří mezi ně například:

- stránky zdravotních pojišťoven (jen z odkazů na stránkách ČPZP vzešlo 3 203 návštěv)
- www.zdravaprsa.cz – stránky Avonu (1228 návštěv)
- www.emimino.cz – komunitní web pro ženy nejen na mateřské dovolené (1 133 návštěv)
- www.linkos.cz – oficiální web České onkologické společnosti ČLS JEP (1 122 návštěv)
- www.mou.cz – web brněnského Masarykova onkologického ústavu (1 012 návštěv)
- www.buprague.cz – web screeningového centra Breast Unit Prague (985 návštěv)
- www.mammahelp.cz – sdružení pacientek s rakovinou prsu (798 návštěv)
- www.onkologickecentrum.cz – web Komplexního onkologického centra Nový Jičín (680)

Další vybrané weby (od 100 do 650 návštěv):

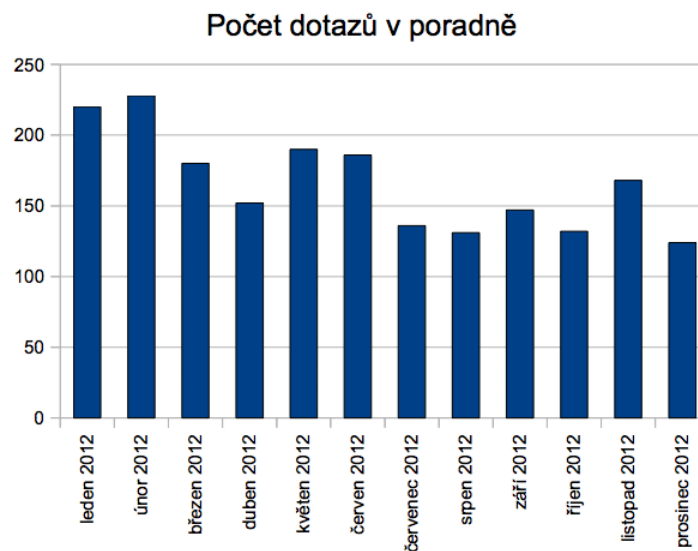
- www.crs.cz – Radiologická společnost ČLS JEP
- www.vzp.cz – Všeobecná zdravotní pojišťovna České republiky
- ona.idnes.cz – on-line verze magazínu pro ženy
- www.gynveko.cz – soukromá gynekologická ambulance MUDr. Radky Vetešníkové-Koubové
- www.homolka.cz – Nemocnice Na Homolce
- www.breastcancer.cz – Aliance žen s rakovinou prsu
- www.projekt35.cz – projekt onkologické kliniky VFN v Praze zaměřený na pacientky do 35 let
- www.mamocentrum.cz (a další) – stránky screeningových center
- www.svod.cz – epidemiologie zhoubných nádorů v České republice
- www.kolorektum.cz, www.cervix.cz – oficiální weby dalších screeningových programů v ČR
- www.novinky.cz – on-line zpravodajství pro širokou veřejnost
- česká wikipedie (na stránkách [Mamograf](#), [Mamografie](#))



Počet dotazů v mamu poradně za rok 2012

Měsíc	Počet dotazů	Odpovídající
leden 2012	220	Zoubek
únor 2012	228	Mutina
březen 2012	180	Váša
duben 2012	152	Houserková
květen 2012	190	Daneš
červen 2012	186	Skovajsová
červenec 2012	136	Mutina
srpen 2012	131	Hrnčířová / Svobodová
září 2012	147	Skovajsová
říjen 2012	132	Daneš
listopad 2012	168	Hrnčířová / Svobodová
prosinec 2012	124	Houserková
Celkem	1994	

Poznámka: K 31. 12. 2012 bylo v on-line poradně za celou dobu jejího fungování (od roku 2005) zodpovězeno celkem 11 323 dotazů.



Počty zodpovězených dotazů v poradně v posledních několika letech[‡]

Období	Počet dotazů
2005-2009	5436
2010	2005
2011	1888
2012	1994
Celkem	11 323

[‡] Přesné počty dotazů v letech 2005-2009 bohužel nejsou k dispozici, neboť datum odeslání dotazu je sledováno až od května 2009.