



Mamo.cz



Novinky ve screeningu - vybrané kapitoly

Jan Daneš



Mamo.cz

Projekt EU ke zvýšení účasti



System podpory prevence vybraných nádorových onemocnění ČR – screeningové programy (nádory prsu, děložního hrdla a tlustého střeva)

- ❖ **Informační kampaň**
- ❖ **Adresné výzvy pacientům, kteří se neúčastnili prevence**
- ❖ **Administrace projektu**

- ❖ Eliminace „šedého“ screeningu mimo centra
- ❖ Motivace klienta a indikujícího lékaře (bonus x malus)
- ❖ **„Neporytý“ pojištěnec – zván pojišťovnou**
- ❖ **„Pokrytý“ pojištěnec – zván centrem k pravidelné účasti**
- ❖ **Zdravotní pojišťovny zvou podle data narození (ne přání k narozeninám) – rovnoměrnost po celý rok**
- ❖ **Udržitelnost projektu – opakuje se v daných intervalech (rok, každé 2 roky)**



Žena – varianta 8 (50-70 let; bez C+M+K)

Vážená paní,

dovoluji si Vás touto cestou informovat, že se Česká průmyslová zdravotní pojišťovna zapojila do projektu realizovaného z podnětu Ministerstva zdravotnictví ČR

Systém podpory prevence vybraných nádorových onemocnění v ČR – screeningové programy

Cílem projektu je předcházet nádorovým onemocněním a včas zachytit zhoubné nádory či chorobné změny, ze kterých se nádory mohou vyvinout.

Z přehledu Vámi čerpané zdravotní péče vyplývá, že jste v poslední době pravděpodobně neabsolvovala tato pro Vaše zdraví důležitá preventivní vyšetření:

- vyšetření zaměřené na včasný záchyt zhoubného nádoru děložního čípku,
- mamografické vyšetření zaměřené na včasný záchyt zhoubného nádoru prsu,
- vyšetření zaměřené na včasný záchyt zhoubného nádoru tlustého střeva a konečníku.

Některým z typů těchto nádorů u nás každoročně onemocní téměř 80 000 lidí. Výskyt zhoubných nádorů má bohužel vzrůstající tendenci. Ta se významně projevuje zejména u výše vyjmenovaných tří diagnóz. Nemoc se velmi často podaří zachytit až v nejčasnějších stádiích, kdy jsou vyhlídky na vyléčení výrazně nižší, než při včasné zachytní nemoci. Tomu lze předejít právě absolvováním preventivní prohlídky.

Chcete se nechat vyšetřit?

Pokud se rozhodnete absolvovat vyšetření, stačí se objednat u svého gynekologa či praktického lékaře na pravidelnou preventivní prohlídku. **K lékaři** (případně i k dalšímu vyšetření) **přineste tento zvací dopis.**

Prohlídky jsou plně hrazeny ze zdravotního pojištění a jsou tedy pro Vás **bezplatné!**

Pokud nejste registrována u praktického lékaře či gynekologa, kontaktujte naše [info centrum](mailto:info@cpzp.cz) na telefonním čísle 810 800 000 nebo napište na email posta@cpzp.cz

Jestliže jste již byla někdy v minulosti léčena pro zhoubný nádor, na který je tato prevence cílena, považujte prosím pozvání na tato vyšetření za bezpříčinné. Stejně tak, pokud jste v mezidobí tato vyšetření již absolvovala.

Děkujeme Vám, že věnujete pozornost péči o své zdraví.

S pozdravem

ministr zdravotnictví

ředitel/ generální ředitel

Sance pro Váš rozvoj

Projekt Systém podpory prevence vybraných nádorových onemocnění v ČR – screeningové programy je spolufinancován Evropskou unií z Evropského fondu pro regionální rozvoj

Zhoubnými nádory u nás každoročně onemocní téměř 80 000 lidí. Jejich výskyt n. bohužel vzrůstající tendenci. Ta se významně projevuje zejména u níže popsaných tří diagnóz. Projekt, do něhož jste byli zařazení, se nazývá Systém podpory prevence vybraných nádorových onemocnění v ČR – screeningové programy. Je realizován z podnětu Ministerstva zdravotnictví ČR a je převážně financován z prostředků Evropské unie.

Karcinom ženského prsu

Zhoubné nádory prsu představují v současné době jeden z nejzávažnějších epidemiologických problémů v České republice. V naší zemi je každoročně diagnostikováno více než 6 000 nových případů a na následky tohoto onemocnění ročně umírá kolem 2 000 žen. Bylo prokázáno, že pravidelným mamografickým vyšetřením doplněným případně dalšími metodami, je možné zjistit většinu nádorů již v počátečním stádiu, tedy v době, kdy jsou dobře léčitelné. Lze tím snížit úmrtnost až o 30 %. Vyšetření je pro ženy od 45. roku věku každé dva roky plně hrazeno z veřejného zdravotního pojištění na základě žádanky od gynekologa či praktického lékaře. Seznam center, kde jsou prohlídky prováděny, kontakty pro objednání i objednací doby jsou dostupné na www.mamo.cz. Naleznete zde i další informace o dané problematice, pro dotazy týkající se této nemoci můžete využít internetovou poradnu, kde odpovídají naši přední odborníci.

Karcinom děložního čípku

Zhoubným nádorem děložního čípku v České republice ročně onemocní kolem 1 100 žen a asi 400 z nich na toto zhoubné onemocnění ročně umírá. Za nejvýznamnější rizikový faktor dnes považujeme infekci onkogenním (tzn. „nádory vyvolávajícím“) typem lidského papilomaviru (HPV). Tento virus se přenáší z 99,9 % pohlavním stykem, k infekci jsou nej náchylnější mladé dívky. Jim také v období hledání stálých partnerů a někdy i promiskuity hrozí největší riziko nákazy. V některých případech se z této zdánlivě neškodné infekce vyvine přednádorový stav a poté zhoubný nádor. Přednádorové změny se neprojevují dlouho žádnými zdravotními obtížemi a lze je odhalit pouze vyšetřením u gynekologa v rámci preventivní prohlídky. Tu hraje zdravotní pojišťovny každoročně, pro pacientky je tedy bezplatná. Na webových stránkách www.cervix.cz jsou zveřejněny jak důležité informace o zhoubných nádorech děložního čípku a o možnostech prevence, tak i seznam akreditovaných laboratoří, kde jsou vzorky testovány.

Karcinom tlustého střeva a konečníku

Zhoubné nádory tlustého střeva a konečníku se v České republice vyskytují mimořádně často. Při srovnání s jinými zeměmi jsme stát s nejvyšším výskytem. Každoročně je zhoubný nádor tlustého střeva či konečníku zjištěn asi u 8 000 osob a je druhým nejčastějším nádorovým onemocněním u mužů i u žen (s výjimkou některých nádorů kožních). Postihuje především populaci nad 50 let věku. Úspěšného léčení je možné dosáhnout pouze včasným vyšetřením. To je založeno na pravidelných testech okultního (skrytého) krvácení do stolice nebo na kolonoskopickém vyšetření. Vyšetření na zjištění event. krvácení do stolice se

hláší

❖ Po zahájení projektu:

- ❖ Zabezpečení krátkých objednacích dob (sobotní směny apod.)
- ❖ Evidence žen s pozvánkou (zatržítka v MaSc)
- ❖ Hlášení měsíčně přes upozorňovací email (spolu s objednacími dobami):
 - ❖ p. vyšetřených žen s pozvánkou za měsíc „xy“ (ne kumulativně!!!) + objednací doby

Poznámka: veřejně na www.mamo.cz budou jen objednací doby (AGUR Pelhřimov?)

- PRO VĚKOVOST
- PRO LÉKAŘE
- AMA-CZ
- KOMD
- KONTAKTY

Mamografický screening v ČR

Akreditovaná screeningová centra

Seznam všech center v ČR

Seznam center v krajích

Mapa center v krajích

Výsledky a hodnocení programu

Koordinátoři mamografického screeningu

Indikace k vyšetření

VYHLEDÁVÁNÍ 🔍



PROVOZOVATELÉ



SPONZOŘI



Seznam všech screeningových center v ČR

tisk

Viz také [Mapa screeningových center](#) + co jsou [akreditovaná screeningová centra](#)?

V níže uvedeném seznamu najdete kontakty na všechna akreditovaná pracoviště mamografického screeningu v České republice. Nově přidanou položkou je sloupec „Objednávací doba“, což je průměrná objednávací doba pro screeningovou mamografii (nikoli pro ultrazvukové vyšetření). V nejbližších dnech bude tato položka u všech pracovišť postupně doplněna.



Řazení dle adresy pracoviště [tisk] | Řazení dle názvu pracoviště

Pracoviště, vedoucí, objednání, ordinační doba	Obj. doba	Adresa, město	Telefon, e-mail, www
Diagnostické centrum pro onemocnění prsu MUDr. Roman Kníž Objednávky na tel.: 317 724 333	7 dní [údaj z 15.9.2013]	Masarykovo nám. 4 256 01 Benešov	317 724 333 roman.kniz@cbox.cz www
Mamodiagnostické centrum, Radiodiagnostika, s.r.o. MUDr. Eva Müllerová Objednávky na tel.: 607 502 846, 311 612 162 Ord. doba: po, út, čt: 8:00 - 15:00, st: 8:00 - 17:00, pá: 8:00 - 12:00	5 dní [údaj z 15.9.2013]	Pod Kaplankou 1888 266 01 Beroun	607 502 846 311 612 162 mamo@volny.cz www
Nemocnice Blansko, p.o. - radiodiagnostické oddělení MUDr. Dana Kolmačková Objednávky na tel.: 800 149 485 Ord. doba: po-st-čt-pá: 7-15 hod., út: 7-17 hod.	12 dní [údaj z 16.9.2013]	Sadová 33 678 31 Blansko	800 149 485 516 488 111 danakolmackova@nemobk.cz www



Mamo.cz

Legislativní změny

O NÁS

KLIENTI

PLÁTCI

POSKYTOVATELÉ

Aktuality

Informace pro praxi

Číselníky

Smluvní vztahy

Vyúčtování zdravotní péče

AKORD - program kvality péče

E-KOMUNIKACE

OTÁZKY A ODPOVĚDI

Domů > Poskytovatelé > Aktuality > Připravená změna Metodiky a DR

Připravená změna Metodiky a DR

24. dubna 2013

Dovolujeme si Vás upozornit na publikování připravené změny v Metodice a v DR týkající se receptů. Tato změna je účinná od 1.7.2013 – viz Doplněk Metodiky č. 22 a Doplněk DR č. 26.

Tyto doplňky jsou uveřejněny v rubrice Vyúčtování zdravotní péče > [Metodika vyúčtování - připravované změny](#).



Kontaktujte nás
952 222 222

> [Další kontakty](#)



E-komunikace

> [Přihláška pojištěnce k VZP](#)

> [Kontaktní formulář](#)

> [Portál VZP - přihlášení](#)

> [Ověření průkazu EHIC](#)



Pobočky



1.2 Základní pojmy, druhy smluvní zdravotní péče a přiřazení příslušných druhů dokladů

Do části „Ošetřující lékař“ kapitoly 1.2 „Základní pojmy, druhy smluvní zdravotní péče a přiřazení příslušných druhů dokladů“ je za čtvrtý odstavec doplněn text:

Za ošetřujícího lékaře se pro účely této metodiky dále považuje také lékař smluvního mamografického screeningového centra, který za účelem zabezpečení nezbytné komplexní diagnostiky chorob prsu a včasného stanovení diagnózy, sám indikuje další potřebné doplňující vybrané výkony z oblasti diagnostiky chorob prsu (za účelem provedení punkční biopsie a jejího vyhodnocení, či doplňujícího ultrazvukového vyšetření prsu).

Účinnost změny: od 1.7.2013

Kapitola 806 – mamografický screening

- 89178 SCREENINGOVÁ MAMOGRAFIE DIGITÁLNÍ V DISPENZÁRNÍ PÉČI (OBĚ STRANY, KAŽDÁ VE DVOU PROJEKČÍCH)**
 Výkonem se vykazují vyhledávací mamografická vyšetření asymptomatických žen s konkrétním rizikovým faktorem. Vyšetření je prováděno pouze na screeningových pracovištích (centrech) na základě doporučení dispenzarizujícího lékaře (obvykle onkolog, chirurg, registrující praktický lékař nebo registrující gynekolog). Vyhledávací mamografické vyšetření pro ženy v dispenzární péči dle Vyhlášky MZ ČR č. 39/2012 Sb.: u asymptomatických žen s velmi vysokým rizikem vzniku karcinomu prsu – s hereditární nádorovou predispozicí k nádorům prsu prokázanou genetickým testováním nebo s celoživotním kumulativním rizikem vyšším než 20 % (včetně žen s histologickým nálezem atypické hyperplazie nebo lobulárního karcinomu in situ a po prodělané radioterapii na oblast hrudníku do 18. roku věku). Vyšetření žen léčených pro karcinom prsu se vyazuje výkonem 89180 – Diagnostická digitální mamografie.
 Kategorie: P – hrazen plně
 OF: 1/6 měsíců
 OM: S – pouze na specializovaném pracovišti
čas výkonu: 30 ZUM: ne
body: 590 ZULP: ne
- | Nositel | INDX | Čas |
|---------|------|-----|
| L3 | 3 | 20 |
-
- 89221 SCREENINGOVÁ MAMOGRAFIE DIGITÁLNÍ (OBĚ STRANY, KAŽDÁ VE DVOU PROJEKČÍCH)**
 Vyhledávací mamografické vyšetření asymptomatických žen v rámci screeningů s použitím digitální technologie.
 Kategorie: P – hrazen plně
 OF: 1/2 roky
 OM: S – pouze na specializovaném pracovišti
čas výkonu: 30 ZUM: ne
body: 590 ZULP: ne
- | Nositel | INDX | Čas |
|---------|------|-----|
| L3 | 3 | 20 |
-
- 89222 DOPLŇUJÍCÍ MAMOGRAFIE KE SCREENINGOVÉ MAMOGRAFII DIGITÁLNÍ**
 Doplnění screeningové digitální mamografie dalšími snímky při nejednoznačném nález.
 Kategorie: P – hrazen plně
 OF: 2/1 rok
 OM: S – pouze na specializovaném pracovišti
čas výkonu: 15 ZUM: ne
body: 295 ZULP: ne
- | Nositel | INDX | Čas |
|---------|------|-----|
| L3 | 3 | 10 |
-
- 89314 PERKUTÁNNÍ PUNKCE NEBO BIOPSIE PRSU ŘÍZENÁ RDG METODOU (MG NEBO UZ)**
 Invasivní diagnostický výkon na prsu řízený ultrasonografií nebo mamografií, příslušné výkony přičítá. Doplněk ke screeningové MMG, do 6 měsíců od provedení screeningové mamografie.
 Kategorie: P – hrazen plně
 OF: 1/1 rok
 OM: S – pouze na specializovaném pracovišti
čas výkonu: 30 ZUM: ano
body: 336 ZULP: ano
- | Nositel | INDX | Čas |
|---------|------|-----|
| L3 | 3 | 25 |
-
- 89510 UZ PRSŮ JAKO DOPLŇEK SCREENINGOVÉ MAMOGRAFIE (VČETNĚ SPÁDOVÝCH UZLIN)**
 UZ prsů v návaznosti na screeningovou mamografií při nejednoznačném či pozitivním nález, maximálně do 6 měsíců po provedení mamografie, zahrnuje i vyšetření axil, v případě podezření na dg. C50 i nadklíčkových uzlin. Vykazuje se i u perkutánní punkce nebo biopsie řízené UZ.
 Kategorie: P – hrazen plně
 OF: 1/1 den
 OM: S – pouze na specializovaném pracovišti
čas výkonu: 15 ZUM: ne
body: 178 ZULP: ne
- | Nositel | INDX | Čas |
|---------|------|-----|
| L3 | 3 | 15 |
-
- 89814 DRUHÉ ČTENÍ MAMOGRAFICKÝCH SNÍMKŮ VE SCREENINGU**
 Nezávislé hodnocení snímků druhým lékařem v mamografickém screeningu ke zvýšení zachytu zhoubných novotvarů, není obsahem vyšetření screeningová mamografie.
 Kategorie: P – hrazen plně
 OF: 1/2 roky
 OM: S – pouze na specializovaném pracovišti
čas výkonu: 10 ZUM: ne
body: 78 ZULP: ne
- | Nositel | INDX | Čas |
|---------|------|-----|
| L3 | 3 | 10 |

- ❖ **Mamografický screening výsledná hodnota bodu (HB_{red}) ve výši 1,03**
- ❖ **Výše úhrady se stanoví podle seznamu výkonů úhradou za poskytnuté zdravotní výkony s výslednou hodnotou bodu (HB_{red}).**
Výsledná hodnota.....

Poznámka:

Z navrhované vyhlášky vypadlo ustanovení o limitu bodů a snížené platbě za body nad limit.

Úhradu na rok 2014 bude kromě bodů a unikátně ošetřených pojištěnců ještě ovlivňovat průměr bodů na unikátně ošetřeného poj. Pokud bude průměr v aktuálním období větší než v referenčním (rok 2012), vyjde ten poměr ze vzorečku menší než jedna. Tímto koeficientem se pak vynásobí ($HB-FS$) - a sníží se cena bodu.

Maximální cena bodu, kterou je možné dosáhnout je za odb.809 1,05 Kč. To je stejné jako letos. Ale pouze za podmínek, že průměr na unikátně ošetřeného poj. bude stejný nebo menší než v referenčním období.



Mamo.cz

Reakreditace 2013

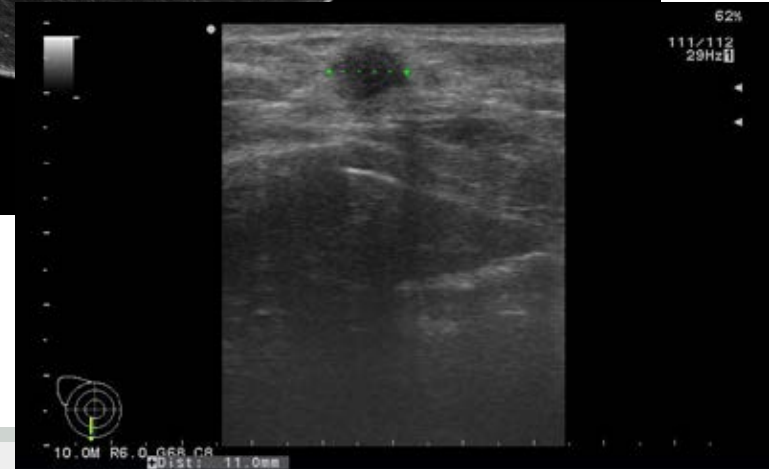
❖ **Celkem 27 center**

❖ **Výsledky:**

- ❖ Další vzestup kvality, větší problémy jen 2 centra (malá podpora vedení, kumulace problémů, neúměrné objednací doby bez dostupnosti jiného centra)

❖ **Doporučení ke zlepšení:**

- ❖ Nutnost obnovy US a mammo v příštím roce, přejít na digitalizaci
- ❖ Zlepšení (pracovních) podmínek a organizace práce
- ❖ Nedávat do auditu screeningu pokročilé případy a vůbec zlepšit audit
- ❖ Uvádět do vždy popisu výsledků dle BIRADS
- ❖ Zvýšit podíl malých karcinomů
- ❖ Snížit podíl doplňujících vyšetření (max. 15%)
- ❖ Zkrácení objednací dob (delší objednací doby při nenaplněné kapacitě)
- ❖ Zlepšení projekcí





Mamo.cz

**Projekt automatického výpočtu a
evidence a vyhodnocování dávek ve
screeningu**

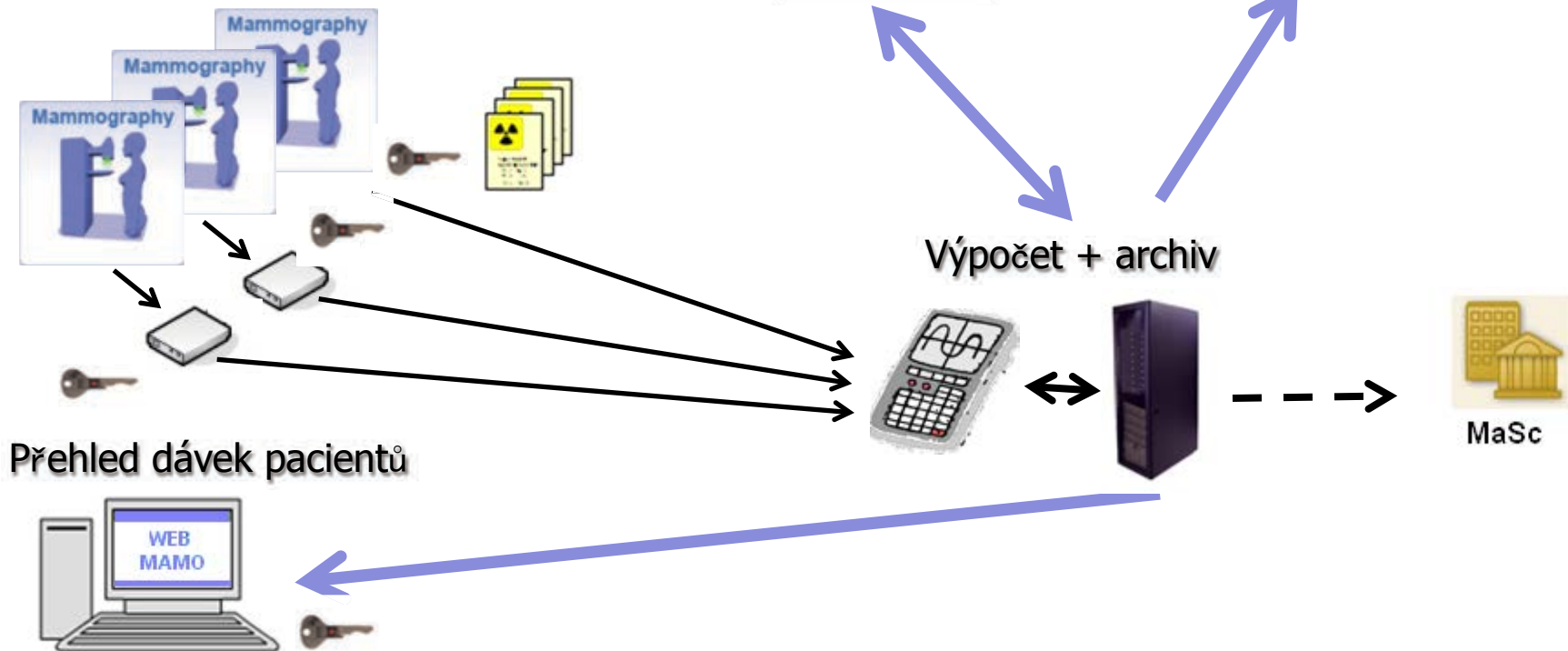
Výhody:

- na vyžádání (téměř ihned) zjistíme hodnotu střední dávky v mléčné žláze
- možnost vytisknutí protokolu o dávce
- důležité statistiky
- DRÚ
- příprava na národní registr dávek



Flexible solutions

Schéma datových toků



Využití standardů: DICOM, SNOMED CT



Flexible solutions

Legislativní požadavky:

- dle vyhlášky SÚJB 307/2002 Sb. v platném znění:
 - v případě potřeby zajistit odhad veličiny, která je rozhodující pro posouzení rizika vzniku nebo závažnosti nežádoucích účinků
 - povinnost zaznamenávat parametry, které umožňují zpětný odhad této veličiny
- dle Věstníku MZ ČR:
 - pro mamografii je relevantní veličinou střední dávka v mléčné žláze



Flexible solutions

Potřebné parametry:

- pro konkrétní vyšetření:

- indikované napětí [kV]
- elektrické množství [mAs]
- kombinace anoda-filtr
- tloušťka prsu [cm]
- projekce (CC, LAT, ...)
- počet expozic

- z protokolu ZDS:

- výtěžnost [mGy/mAs]
- polotloušťka pro dané napětí a kombinaci anoda-filtr [mm Al]
- vzdálenost ohnisko – podpěra prsu



Flexible solutions

Uživatelé:

- mamografické pracoviště
- řídicí orgán screeningu (KOMD)
- správce aplikace




Flexible solutions

Mamografické pracoviště:

- **výpočet střední dávky v mléčné žláze pro každou pacientku**
- **archivace expozičních parametrů**
- **historie dávek (vyšetření) zvolené pacientky vyšetřované na daném pracovišti**
- **report**
- **statistiky**

Detail snímku

Jméno: JANA NOVÁKOVÁ

 Počet snímků: 2

Datum narození: 01.01.2013

Střední dávka v mléčné žláze: 2,2 mGy

Datum výkonu	ID snímku	Accession Number	RTC přístroj	Stav výpočtu	Střední dávka v mléčné žláze	
12.01.2013 15:22	2466	2412478	mamo 1	✓	1,1 mGy	
12.03.2013 13:23	2468	2784478	mamo 1	✓	1,1 mGy	



Flexible solutions



VF-SED Systém pro výpočet dávek

Zpracoval: Jana Neváková

Datum: 28.01.2013 14:43

Protokol o dávce obdržené při lékařském ozáření

Pacientka JANA NOVÁKOVÁ (r.č. 1351010000) byla dne 12.01.2013 vyšetřena v Nemocnici XY.

Bylo jí provedeno vyšetření:
03.01.002 - Screeningová mamografie

Celková dávka v mléčné žláze, kterou pacientka při lékařském ozáření obdržela, je 1,1 mGy.

Jana Nováková
radiologický fyzik



Flexible solutions

Statistiky:

- dávky pro různá vyšetření
- dávky pro různé tloušťky prsu
- počty vyšetření na určitém přístroji
- srovnání přístrojů - počty vyšetření
- **srovnání přístrojů - dávky**
 - rozdílnost dávek mezi přístroji
 - identifikace vysokých hodnot expozičních parametrů

Průměrné hodnoty dávek

RTC přístroj:

mamograf 1
mamograf 2
mamograf 3

Tloušťka prsu:

2 cm
3 cm
4 cm
4,5 cm

Datum od:

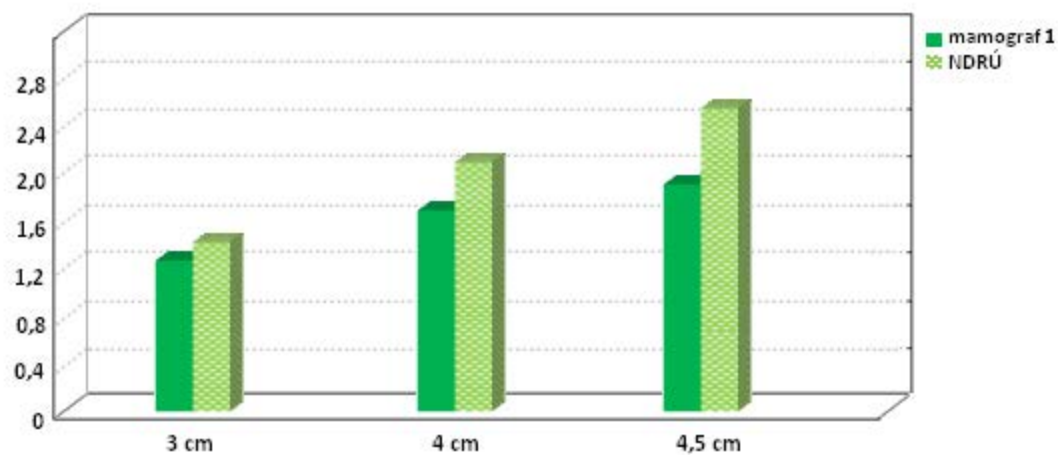
- Vyberte -

Datum do:

- Vyberte -

Zobrazit

Střední dávka v mléčné žláze - porovnání s NDRÚ





Statistiky počtu vyšetření

RTC přístroj:

mamograf 1
mamograf 2
mamograf 3

Frekvence:

den
tyden
měsíc
čtvrtletí

Datum od:

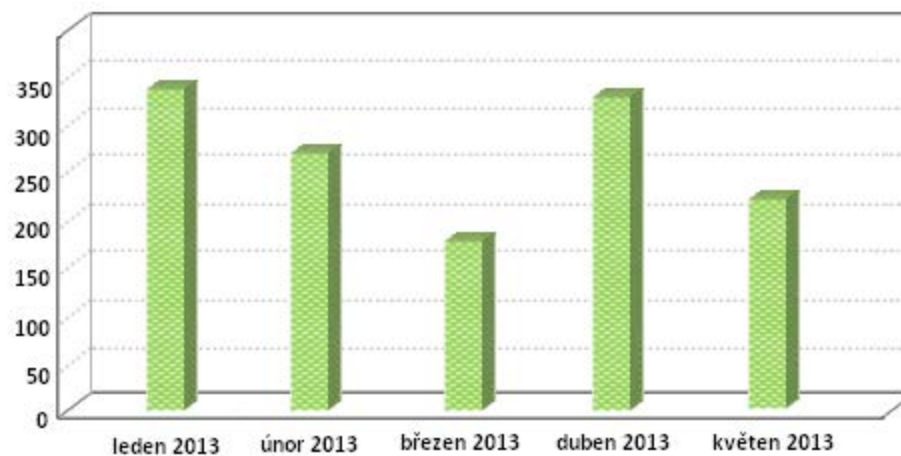
- Vyberte -

Datum do:

- Vyberte -

Zobrazit

Počet vyšetření



Průměrné hodnoty dávek

RTC přístroj:

mamograf 1
mamograf 2
mamograf 3

Tloušťka prsu:

2 cm
3 cm
4 cm
4,5 cm

Datum od:

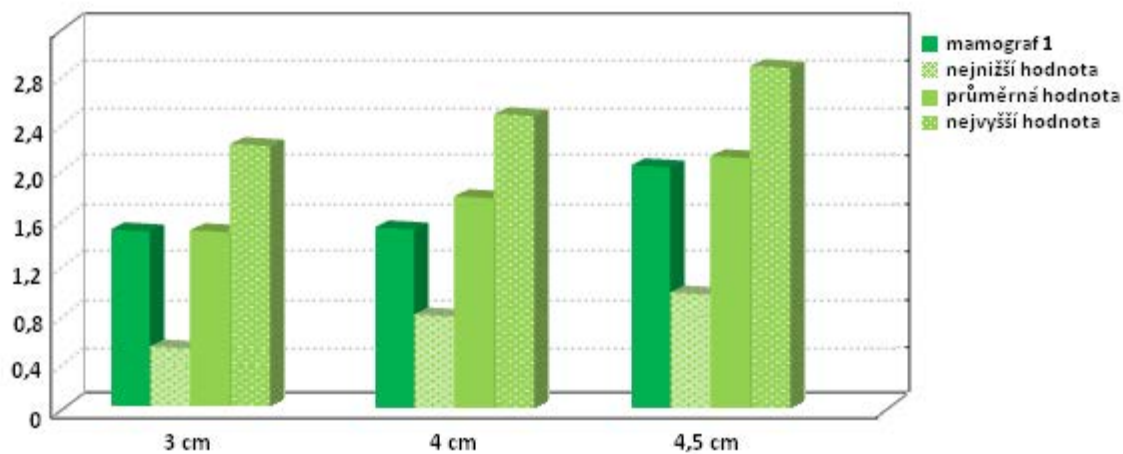
- Vyberte -

Datum do:

- Vyberte -

Zobrazit

Střední dávka v mléčné žláze - porovnání nemocnic



Statistiky počtu vyšetření

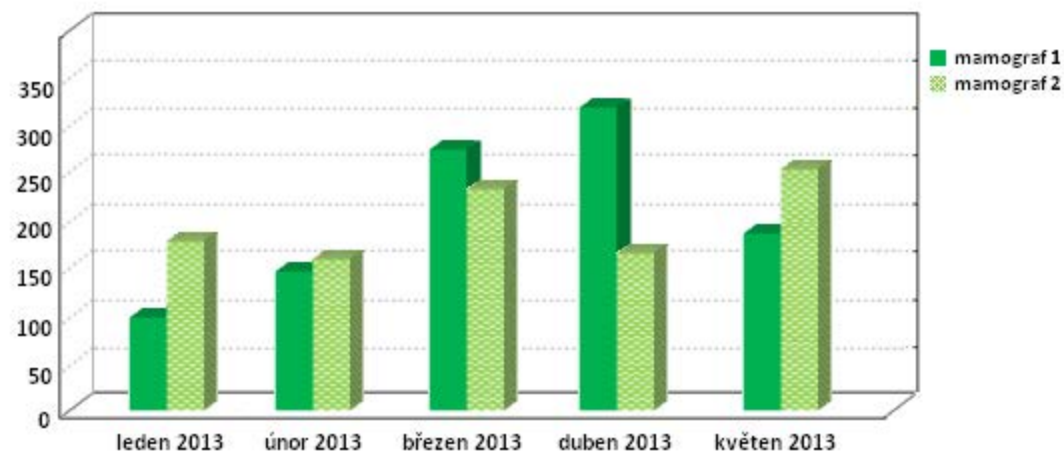
RTC přístroj:

Frekvence:

Datum od:

Datum do:

Počet vyšetření - srovnání přístrojů



Průměrné hodnoty dávek

RTC přístroj:

mamograf 1
mamograf 2
mamograf 3

Tloušťka prsu:

2 cm
3 cm
4 cm
4,5 cm

Datum od:

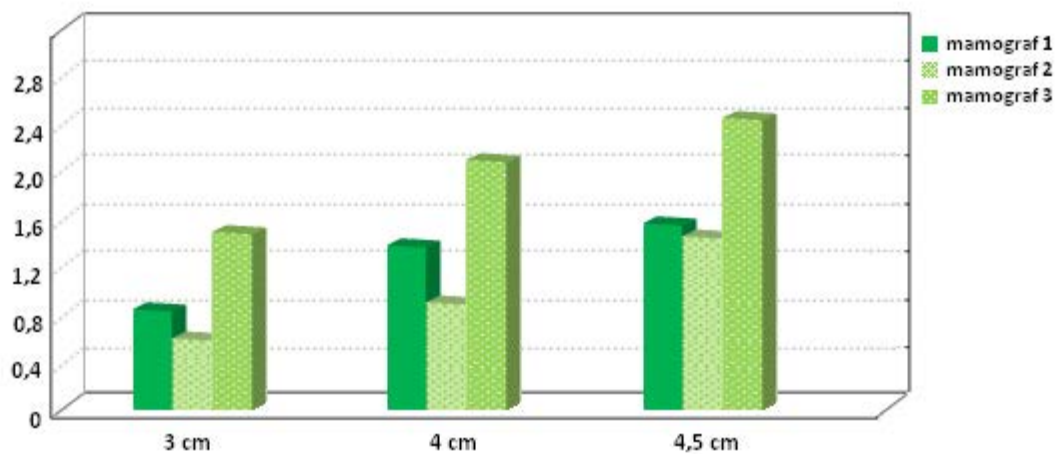
- Vyberte -

Datum do:

- Vyberte -

Zobrazit

Střední dávka v mléčné žláze - porovnání přístrojů





Flexible solutions

Centrální registr dávek:

- dávky od všech pacientek
- porovnání pracovišť



Střední dávka v mléčné žláze

Počet vyšetření

admin1 Odhlásit se

Střední dávka v mléčné žláze

průměr a extrémý
všechna zdravotnická zařízení
všechny přístroje

Tloušťka prsu:

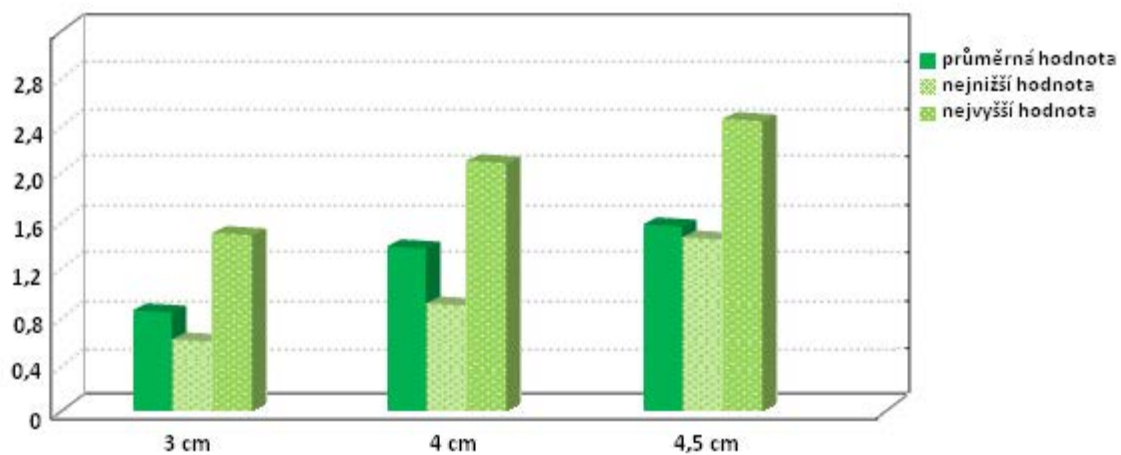
2 cm
3 cm
4 cm
4,5 cm

Datum od: - Vyberte -

Datum do: - Vyberte -

Zobrazit

Střední dávka v mléčné žláze - průměr a extrémý





Střední dávka v mléčné žláze

Počet vyšetření

admin1 [Odhlásit se](#)

Střední dávka v mléčné žláze

průměr a extrémy
všechna zdravotnická zařízení
všechny přístroje

Tloušťka prsu:

2 cm
3 cm
4 cm
4,5 cm

Datum od: - Vyberte -

Datum do: - Vyberte -

Zobrazit

Střední dávka v mléčné žláze - všechny přístroje

