

KARCINOMY PRSU FERTILNÍCH ŽEN



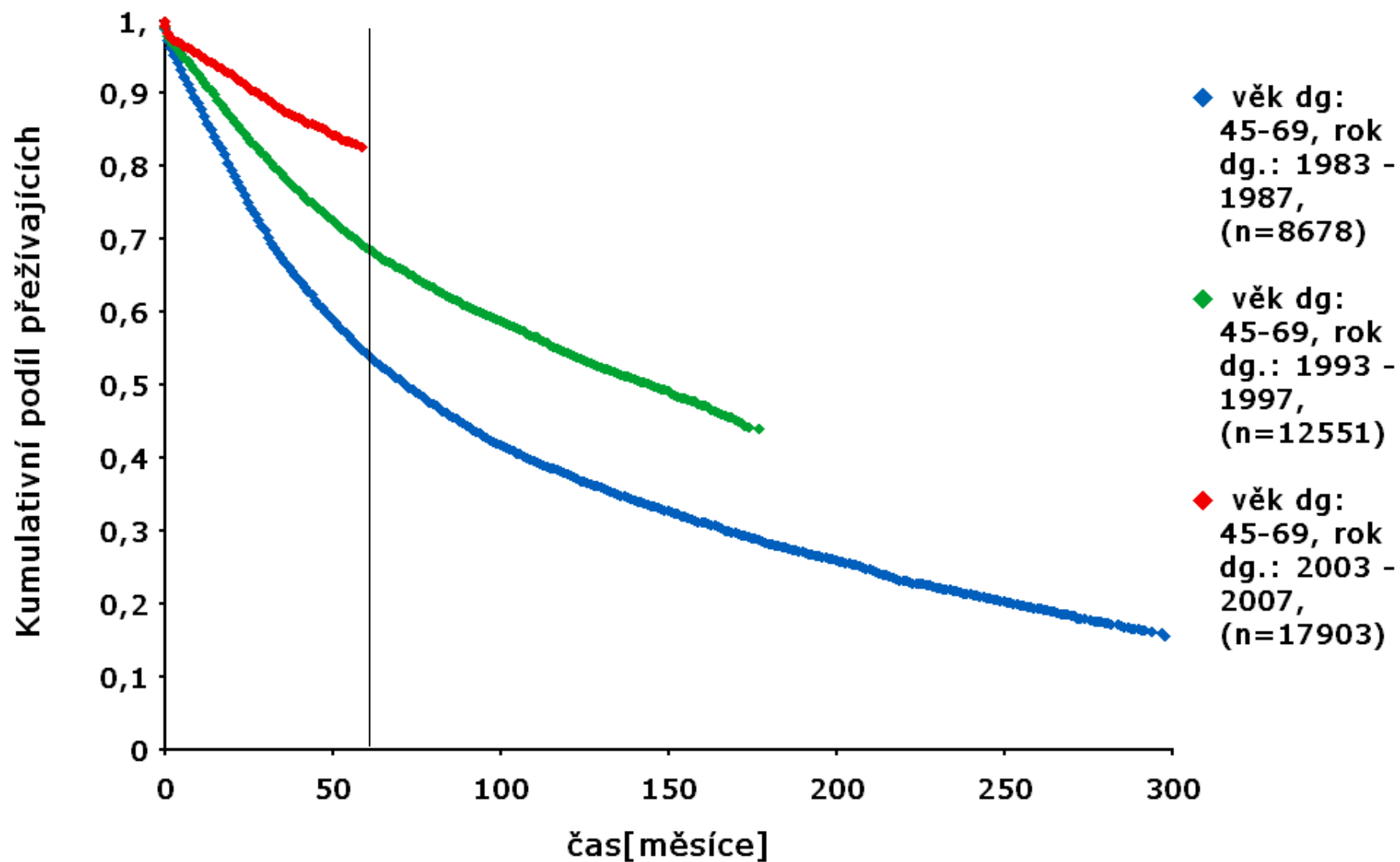
MUDr Miroslava Skovajsová, PhD
BREAST UNIT PRAGUE, Mamma centrum Háje

DATA, FAKTA, VÝSTUPY



MUDr Miroslava Skovajsová, PhD
BREAST UNIT PRAGUE, Mamma centrum Háje

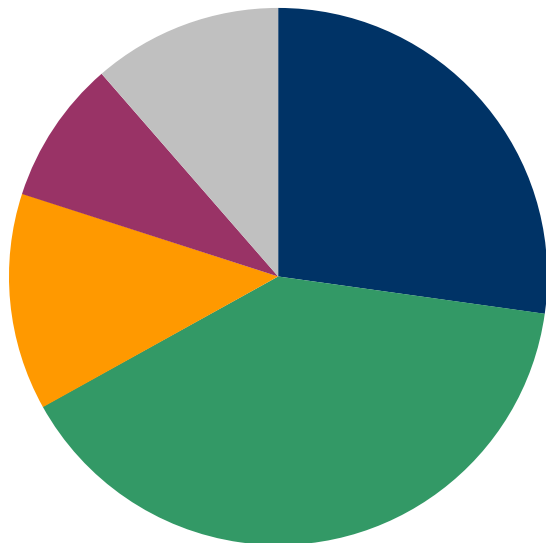
Analýza přežití Diagnóza C50



Invazivní zhoubný nádor prsu: diagnóza C50

NOR ČR: Rok 2000

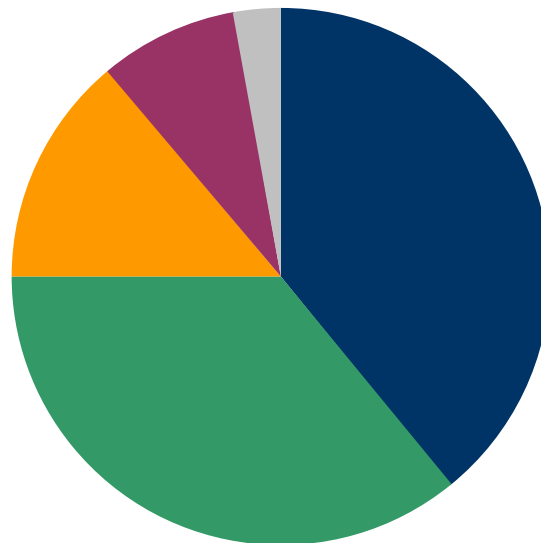
n = 4999



30,5 % stadium I
(mezi známými)

NOR ČR: Rok 2009

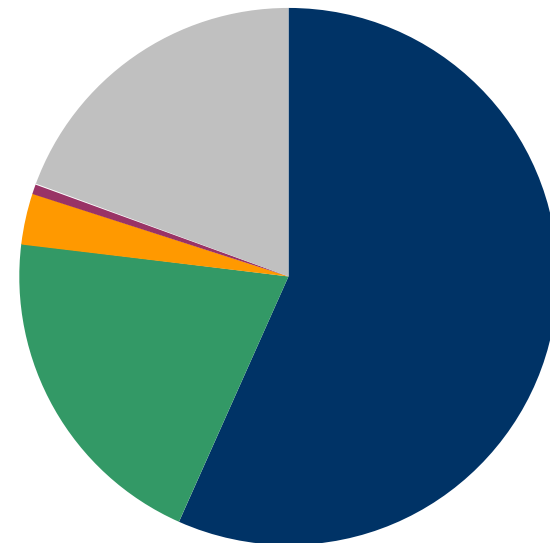
n = 5975



40,3 % stadium I
(mezi známými)

Databáze screeningu:

Rok 2010, n = 2396



70,3 % stadium I
(mezi známými)

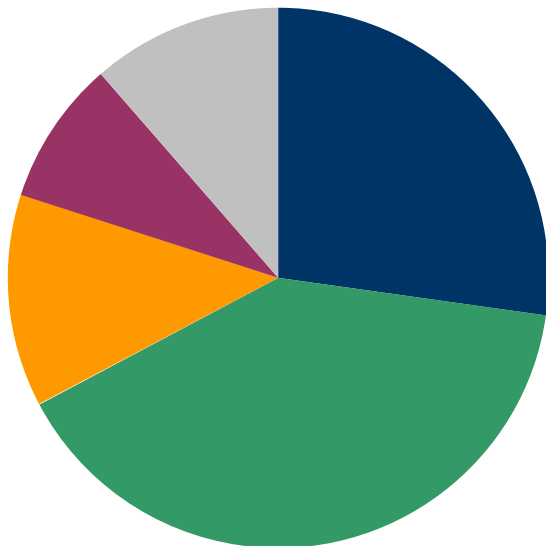
■ Stadium I ■ Stadium II ■ Stadium III ■ Stadium IV ■ Neznámé

**V celé populaci postupně roste zastoupení nejčasnějšího stadia
V samotném screeningovém programu je v prvním stadiu
nalezeno asi 70% onemocnění**

POUZE INVAZIVNÍ

NOR ČR: Rok 2000

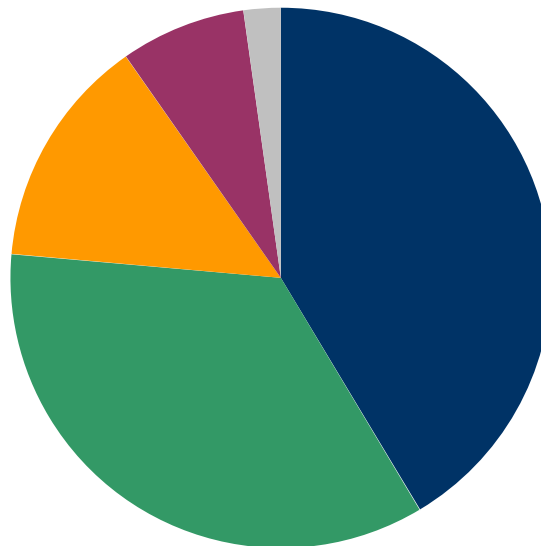
n = 5004



30,6 % stadium I
(mezi známými)

NOR ČR: Rok 2010

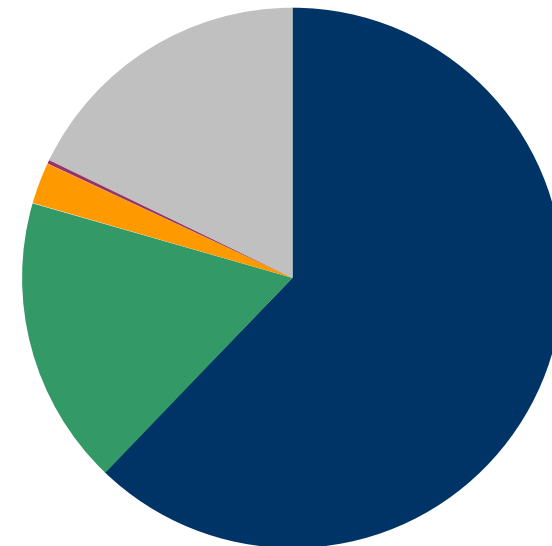
n = 6498



42,5 % stadium I
(mezi známými)

Databáze screeningu:

Rok 2012, n = 2818



75,8 % stadium I
(mezi známými, nepředlženými)

■ Stadium I ■ Stadium II ■ Stadium III ■ Stadium IV ■ Neznámé

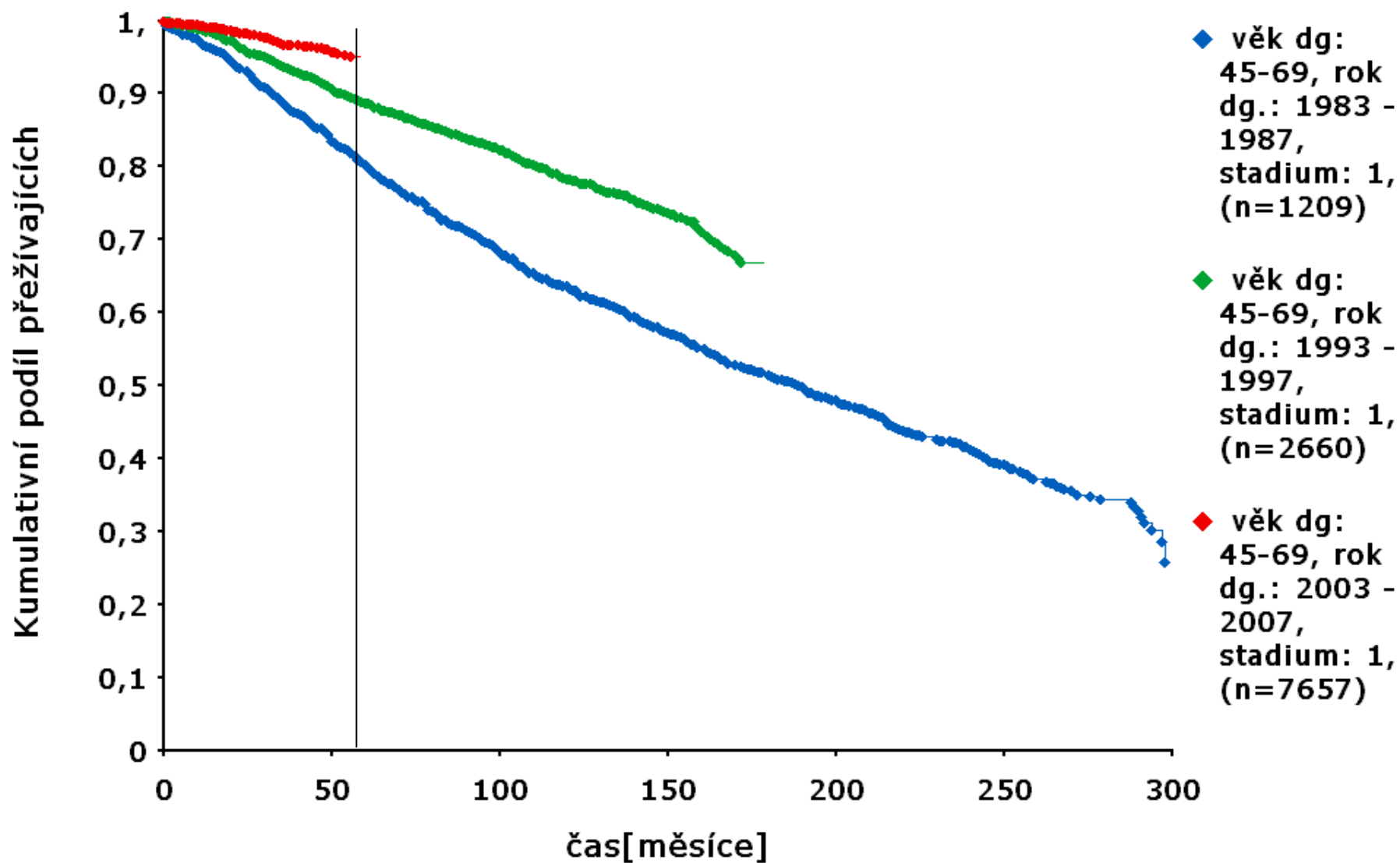
Zdroj dat: Národní onkologický registr ČR

Zdroj dat: Institut biostatistiky a analýz, MU

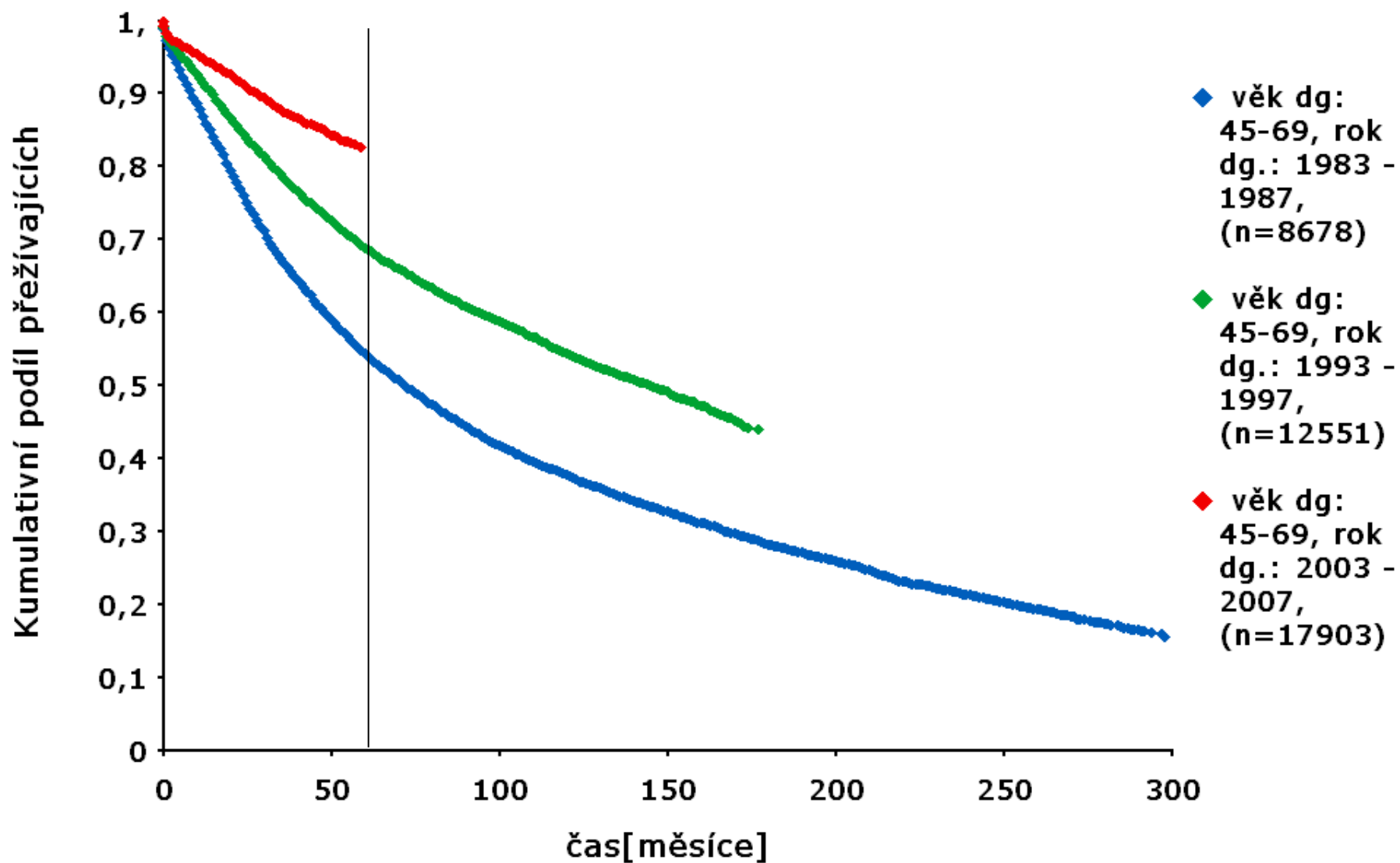
**V celé populaci postupně roste zastoupení nejčasnějšího stadia
V samotném screeningovém programu je v prvním stadiu
nalezeno tři čtvrtiny onemocnění**



Analýza přežití Diagnóza C50



Analýza přežití Diagnóza C50



DATA

MUDr Miroslava Skovajsová, PhD
BREAST UNIT PRAGUE, Mamma centrum Háje

Ženy ve věku před screeningem do 44 let (zdroj dat NOR ÚZIS 2000,2006,2007)

	do 24 let	25-29 let	30-34 let	35-40 let	40-44 let
absolutní počet Ca					
2000	0	12	40	102	238
2006	1	26	78	120	246
2007	4	22	81	125	267

Ženy do 44 let

2000 - 392 Ca

2006 - 471 Ca

2007 - 499 Ca

KARCINOMY PRSU FERTILNÍCH ŽEN

**Karcinom prsu před první
graviditou**

Karcinom v těhotenství

**Karcinom prsu u žen léčených
pro infertilitu**

KARCINOMY PRSU FERTILNÍCH ŽEN

**Karcinom prsu před první
graviditou**

Karcinomy v těhotenství

nejsou v parametrech NOR

UPGRADE NOR

Karcinom prsu u žen léčených pro infertilitu

hypotetický Ca také nebude uveden

v onkologickém hlášení

s příznakem

UPGRADE NOR

KARCINOMY FERTILNÍCH ŽEN

KARCINOM PRSU PŘED PRVNÍ GRAVIDITOU

Karcinom v těhotenství

**Karcinom prsu u žen
léčených pro infertilitu**

FAKTA

MUDr Miroslava Skovajsová, PhD
BREAST UNIT PRAGUE, Mamma centrum Háje









KARCINOMY FERTILNÍCH ŽEN

**Karcinom prsu před první
graviditou**

KARCINOM PRSU V TĚHOTENSTVÍ

**Karcinom prsu u žen
léčených pro infertilitu**

29.9.2004



PLÁNOVANÝ POROD – CÍSAŘSKÝ ŘEZ (čtvrté
trimestru), ZDRAVÝ CHLAPEČEK
s anální křížem, bez kyslíku, patza 8 týdnů v
intenzivní péči,
Bébe vyhříváný box

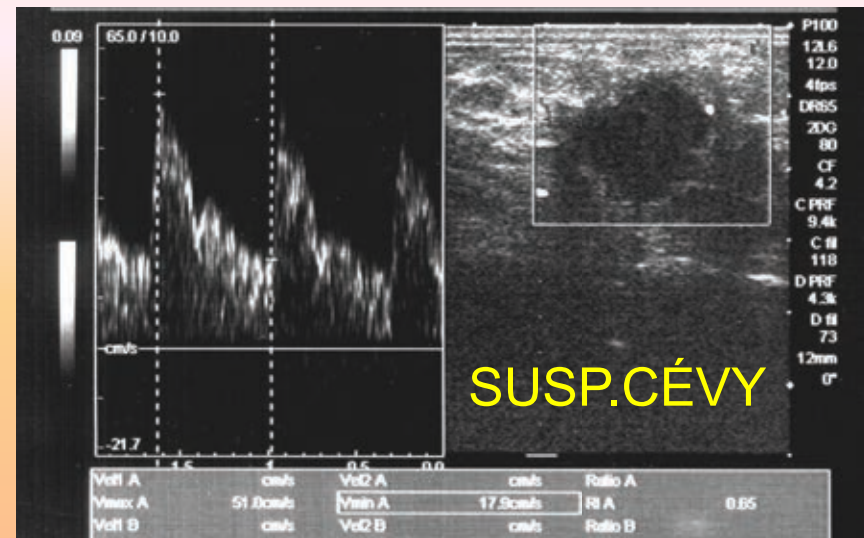
atresie rektu s anorektální píštělí – řešeno
operačně

laboratorní výsledky opakovaně v normě
zraků, sluch, kyčle beze změn

laktace farmakologicky ukončena, výživa
umělá

17.5.2004

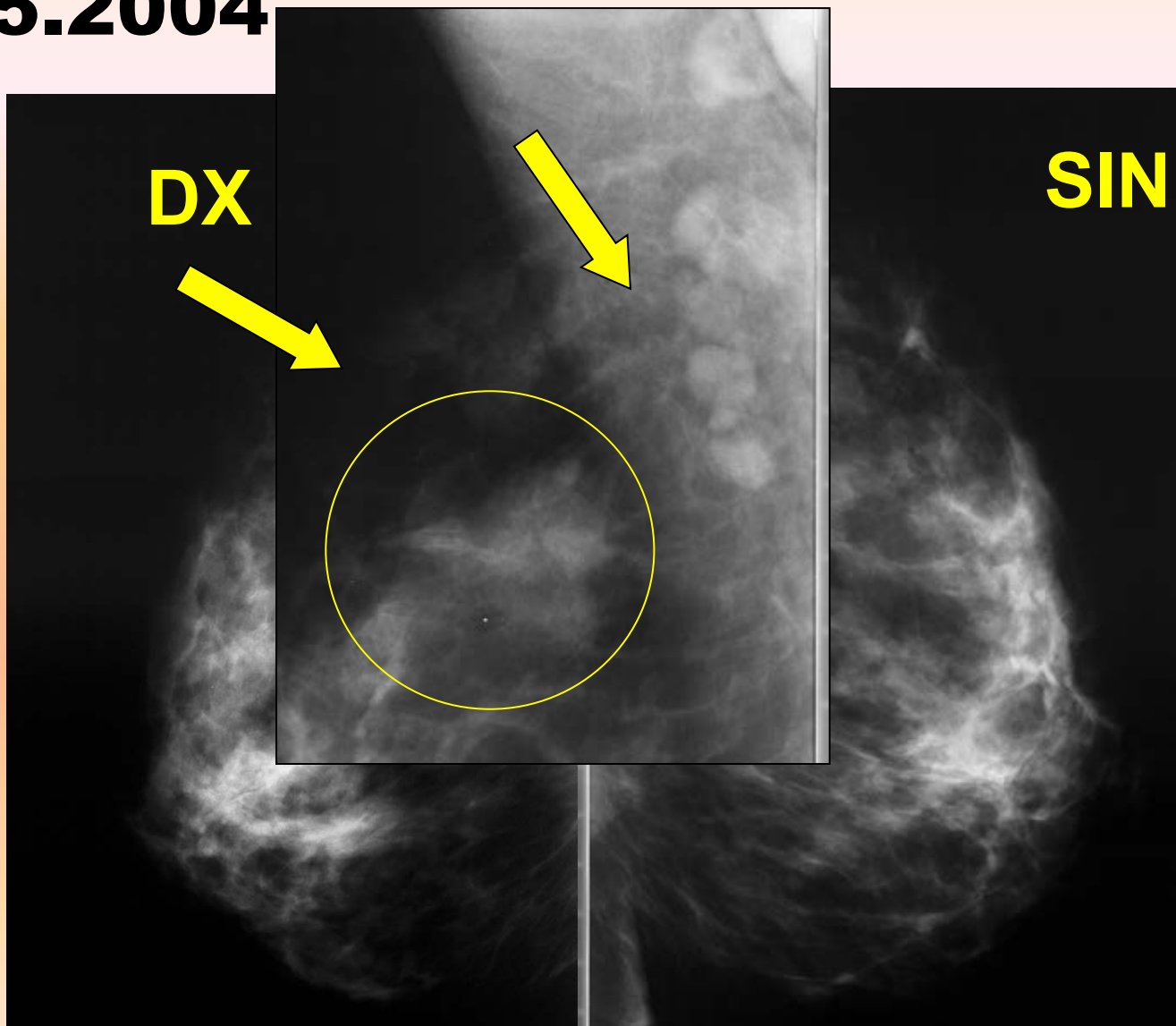
- **Klinicky suspektní pohmatový nález**
- **41-LETÁ PACIENTKA**
- **4. MĚSÍC GRAVIDITY**



METODA PRVNÍ VOLBY – UZ

- **Ložisko 19X24X16mm – maligní rysy**
- **Postižení axilárních uzlin**
- **cévy s „maligním“ průtokem**

17.5.2004





V ČR :
Jen maximálně 1/3 těhotenství při prokázaném karcinomu prsní žlázy skončí porodem dítěte



Léčba karcinomu zjištěného v těhotenství

- **I.trimestr: Ablace**
- **II.trimestr: chemoterapie**
- **Radioterapie je v těhotenství kontraindikována**

KARCINOMY PRSU FERTILNÍCH ŽEN

KARCINOM PRSU V TĚHOTENSTVÍ

**PŘEVZETÍ ZODPOVĚDNOSTI
za život plodu
za adekvátní léčbu**

KARCINOMY PRSU FERTILNÍCH ŽEN

Karcinom před 1. těhotenstvím
Karcinom v těhotenství

**KARCINOM PRSU U ŽEN
LÉČENÝCH PRO INFERTILITU**

KARCINOMY PRSU FERTILNÍCH ŽEN

KARCINOM PRSU U ŽEN LÉČENÝCH PRO INFERTILITU

**Onemocnění pro C50 nebude uvedeno
v onkologickém hlášení
s příznakem
UPGRADE NOR**

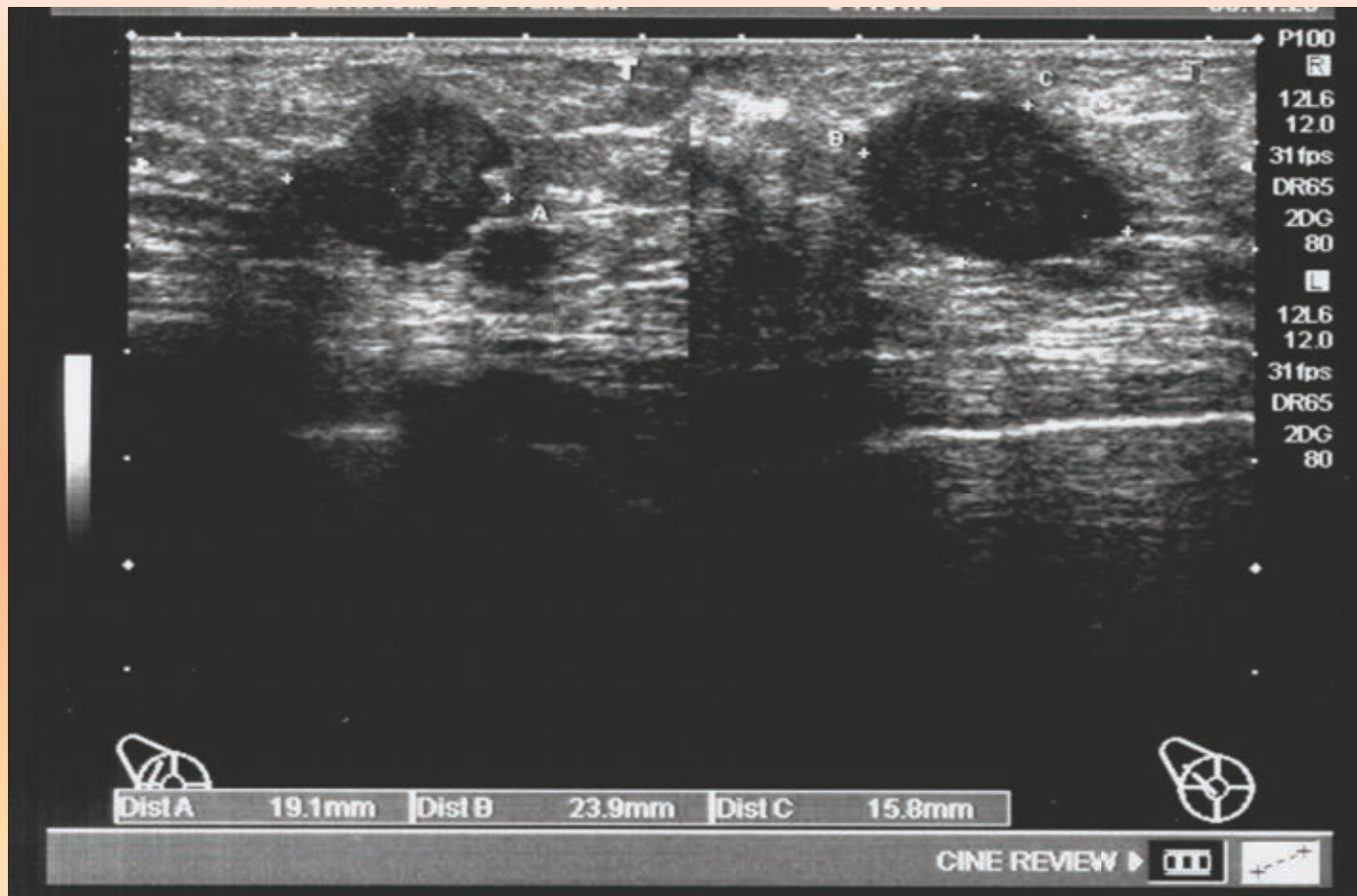
Studie:

**Řecko: „Zdá se, že ovariální hyperstimulace
nezvyšuje riziko karcinomu prsu“**

ŽENY LÉČENÉ PRO INFERTILITU

- **Jde vždy o plánované těhotenství**
- **Součástí diagnosticko-terapeutického postupu musí být vyšetření v akreditovaném centru před začátkem těhotenství**
- **Obtížná diagnostika – jarní konference
Omyly v mamání diagnostice – ústřední téma**

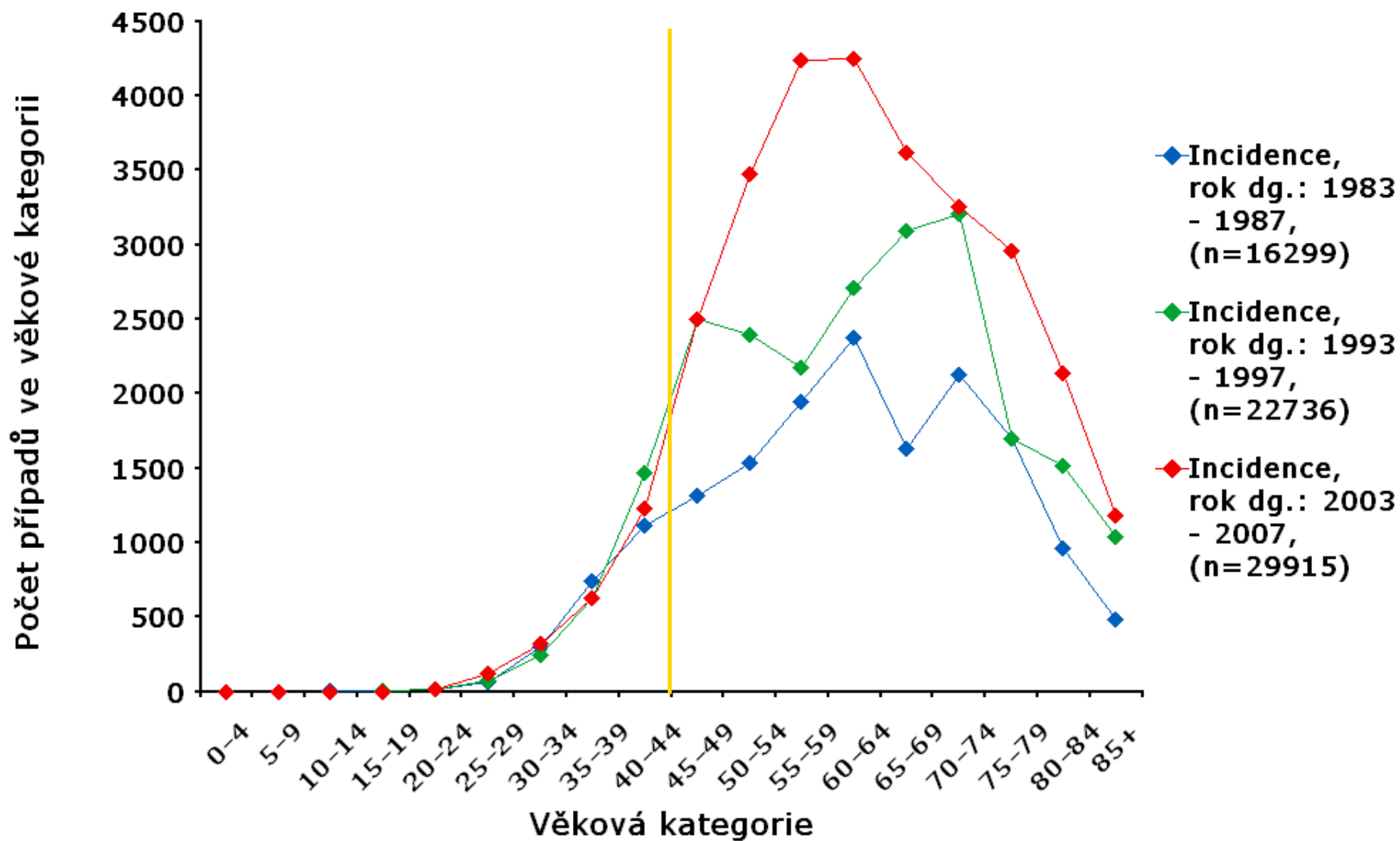
KVALITNÍ DIAGNOSTIKA !



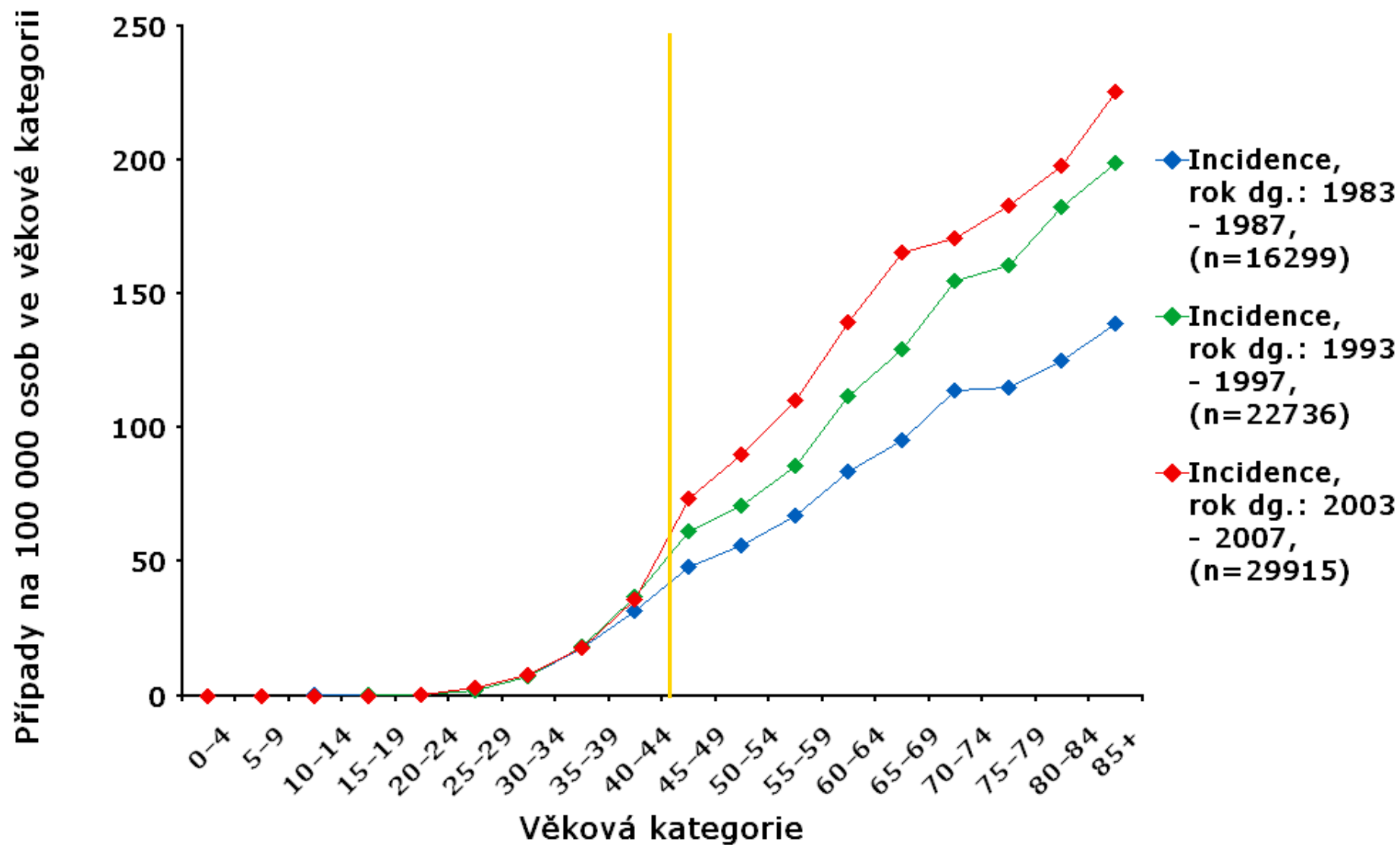
VÝSTUPY

MUDr Miroslava Skovajsová, PhD
BREAST UNIT PRAGUE, Mamma centrum Háje

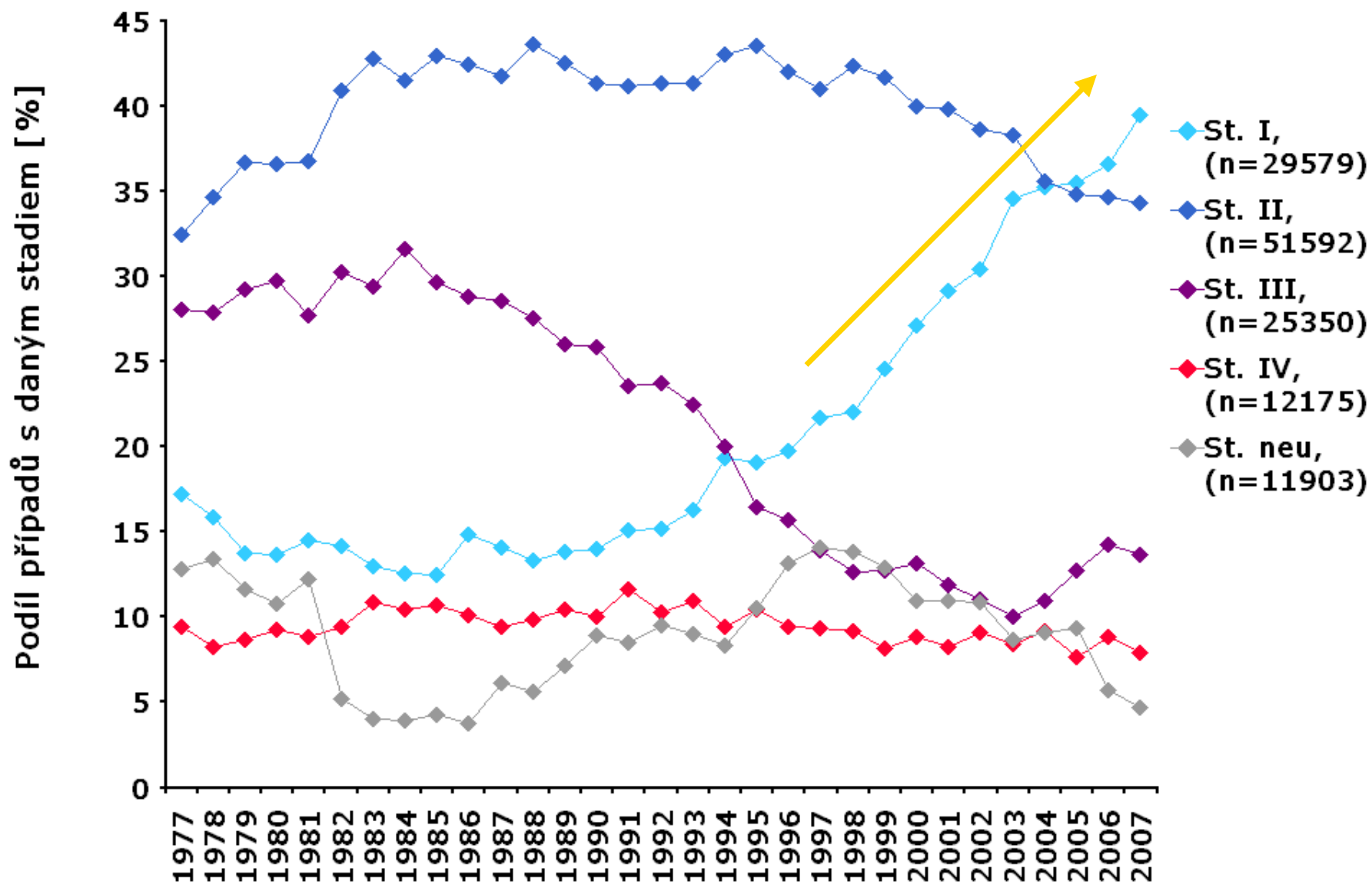
Věkově specifická analýza Diagnóza C50



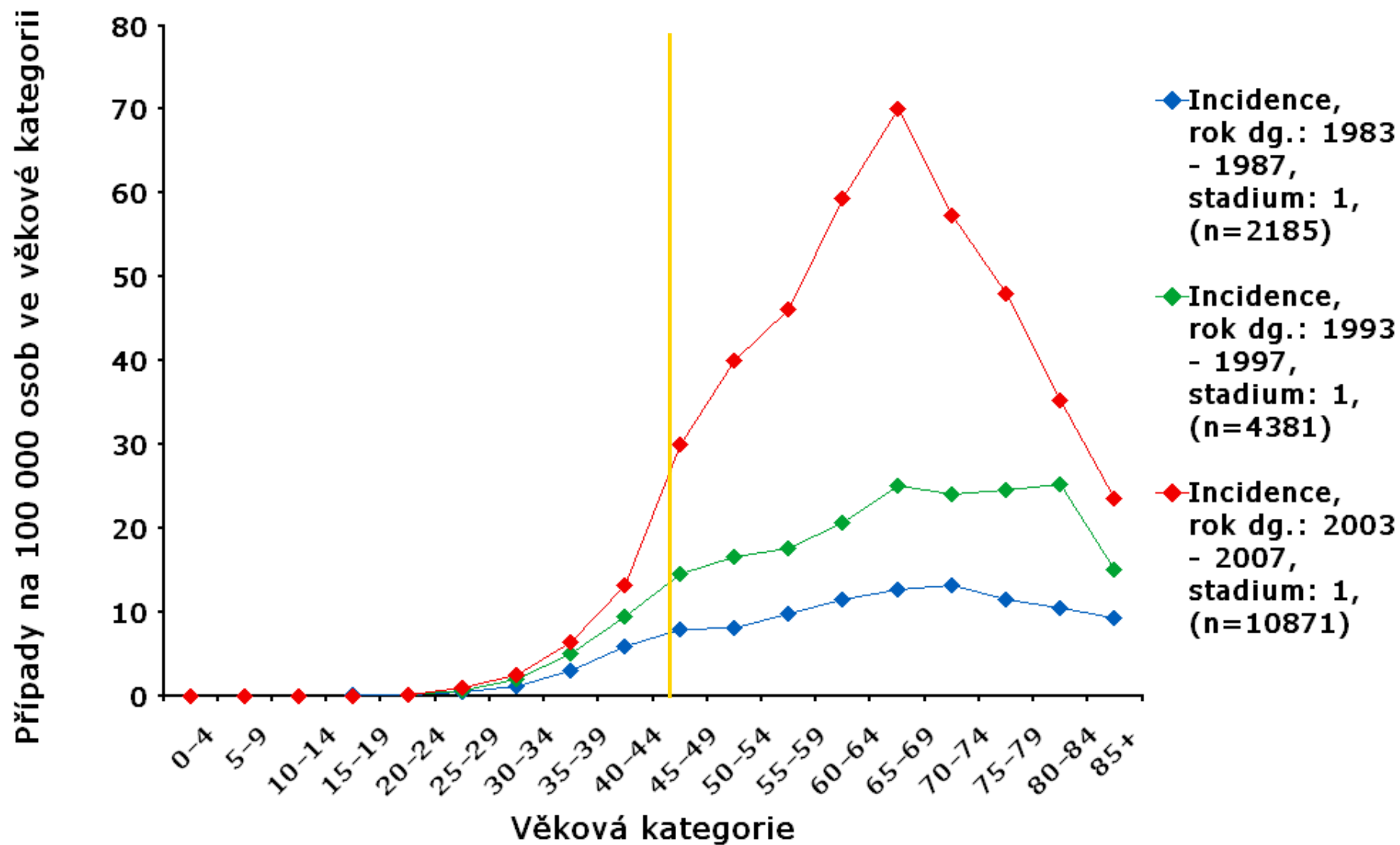
Věkově specifická analýza Diagnóza C50



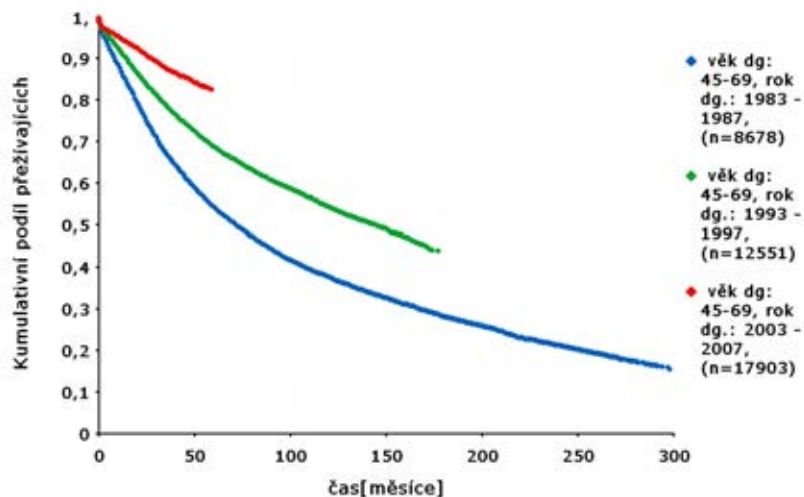
Zastoupení klinických stadií Diagnóza C50



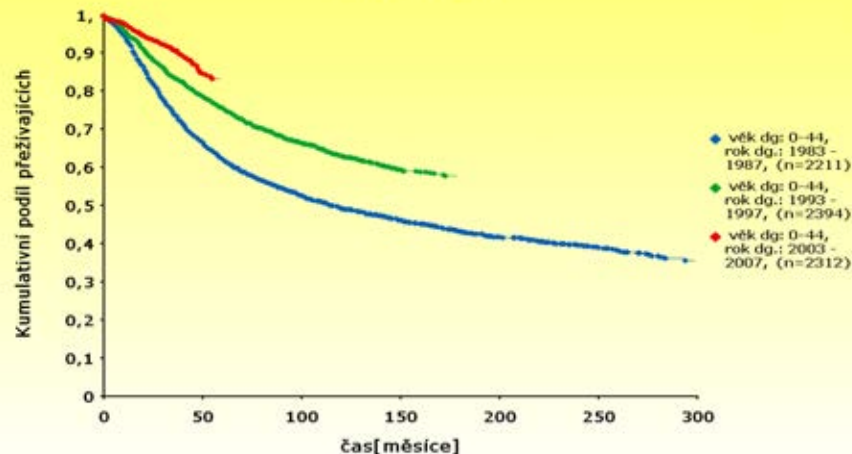
Věkově specifická analýza Diagnóza C50



**Analýza přežití
Diagnóza C50**

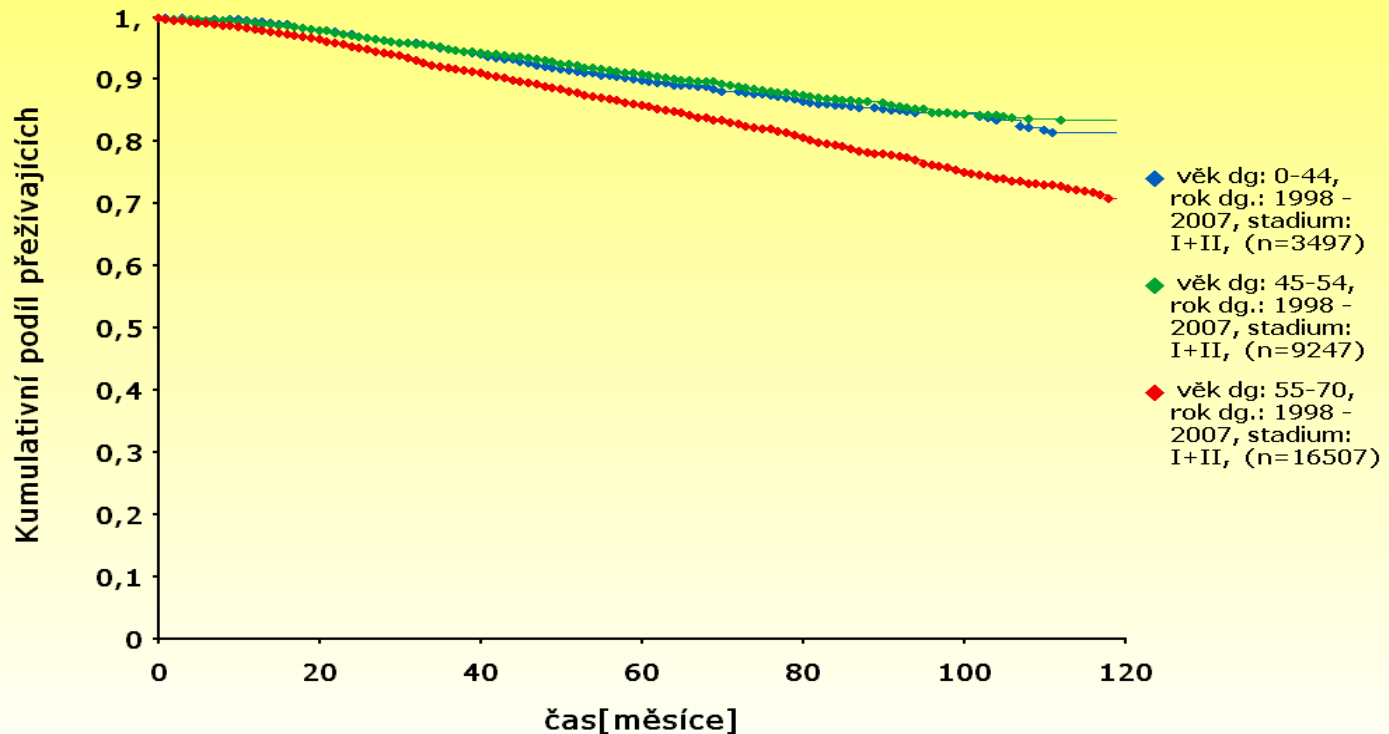


**Analýza přežití
Diagnóza C50**



Celkové přežití mladých žen s karcinomem prsu všech stádií se v ČR při srovnání pětiletých období 1983-7, 1993-7 a 2003-7 během 25 let postupně vylepšuje, což příznivě ovlivňuje časnější záchyt nádorů i účinnější terapie

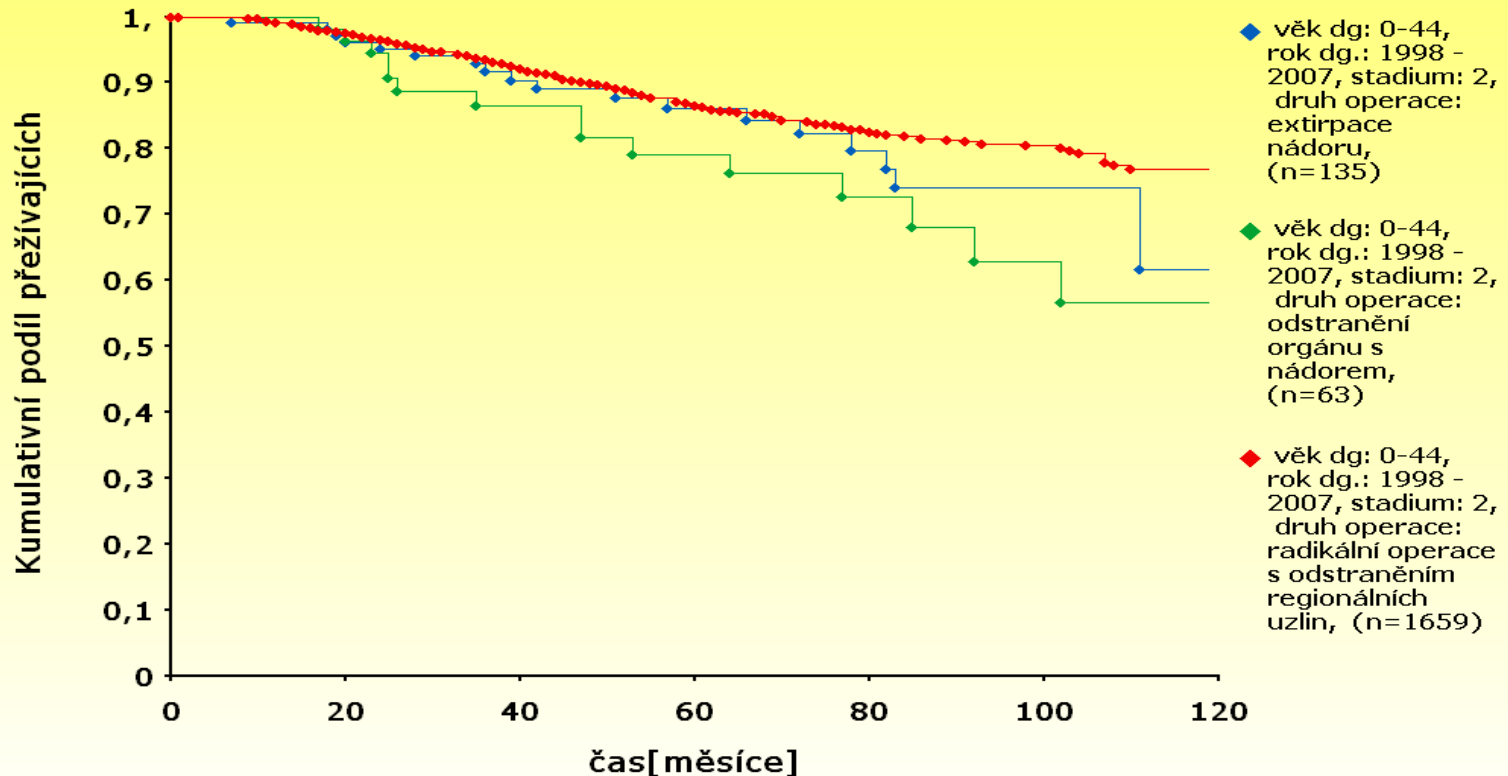
Analýza přežití Diagnóza C50



Celkové přežití mladých žen do 45 let (*premenopauzálních*) léčených pro karcinom prsu v klinickém stadiu I a II je stejné jako u žen mezi 45-55 lety (*perimenopauzálními*) a u obou těchto podskupin lepší než u žen ve věku 55-70 let (*postmenopauzálních*).

Tradovaná domněnka, že karcinom prsu v mladším věku je nutně nebezpečnější se v populačním registru ČR nijak nepotvrzuje.

Analýza přežití Diagnóza C50



**Vliv typu a rozsahu operace karcinomu prsu II.klinického stadia mladých žen na celkové přežití - z analýzy je zřejmé, že rozhodující je především adekvátní výkon na regionálních lymfatických uzlinách, radikalita není dána pouhým odstraněním celé mammy a zachování prsu výsledky nezhoršuje.
Operační výkon má být především adekvátní nálezů v prsu.**

KARCINOMY FERTILNÍCH ŽEN

Mysleme na karcinom u fertlních žen

Preventivní vyšetření –

- **před plánovaným těhotenstvím
u starších primipar**
- **zejména u žen léčených pro sterilitu**

KARCINOMY FERTILNÍCH ŽEN

Mysleme na karcinom u fertálních žen

**Karcinomu u fertálních žen
předejít neumíme –
jen včasně nalézt**

**Těhotenskému karcinomu
je možno předcházet**

