

# Možnosti komunikace sw MaSc s mamografy Instrumentarium Imaging



# RisLink Server Toolkit

## RisLink Server Toolkit



# Co to je RisLink ?



- RisLink Server Toolkit sestává ze software a terminálové serverové jednotky pracující na IBM kompatibilním PC serveru
- RisLink software zajišťuje tok dat z NIS – Nemocničního Informačního systému, nebo RIS Radiologického Informačního Systému do Alpha ID – značícího zařízení.
- Software pracuje jako interface pro sběr patientských dat ze systému, formátuje data na „nálepky“ a posílá je na příslušné Alpha ID zařízení.

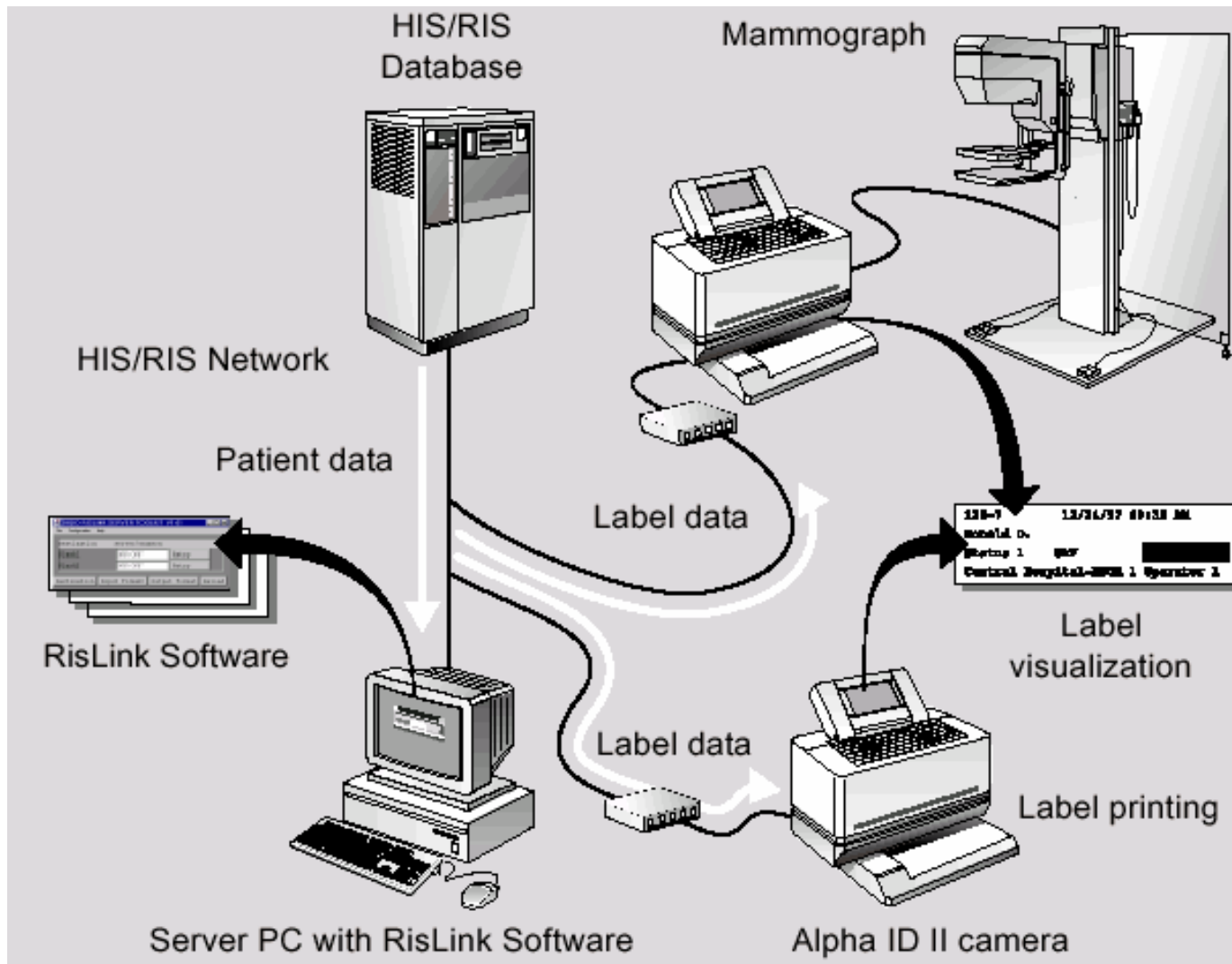
# Jak RisLink funguje z hlediska uživatele?

- Pacientská data již jednou zadaná na vstupní recepci pracoviště do sw MaSc jsou automaticky díky RisLink přesouvána na ID zařízení Alpha ID u mamografu
- Obsluha před snímkováním nové pacientky stiskne pouze klávesu na výběr z databáze ID a vybere příslušné jméno
- Toto jméno, RČ, dat.nar, event. Č. pojišťovny je vytištěno spolu s údaji o expozici na každém filmu
- Všechny údaje o každé expozici jsou poslány zpět do sítě a je možno je uložit pro pozdější potřebu

# Jak RisLink funguje z hlediska uživatele?

- Dává možnost nastavení přesunu pac. Dat na Alpha ID v libovolném režimu
  - Např 1x za 5 minut
  - Např 1x denně (o půlnoci)
- Zamezuje chybám při psaní pac. Dat na Alpha ID
- Urychluje práci obsluhy mamografu
- Zajišťuje evidenci dat o expozicích

# RisLink propojení



# Požadavky instalace

- PC připojené k síti
- UTP síťovou zásuvku v každé snímkovně
- ASCII worklist (pro ne-DICOM HIS/RIS systémy)
- DICOM worklist (pro DICOM HIS/RIS systémy)
- IP adresy, pro každý Terminal Server jednotku
- El. Zásuvka 220V 50/60 Hz. (Terminal Server jednotka)

# Kontrola před instalací

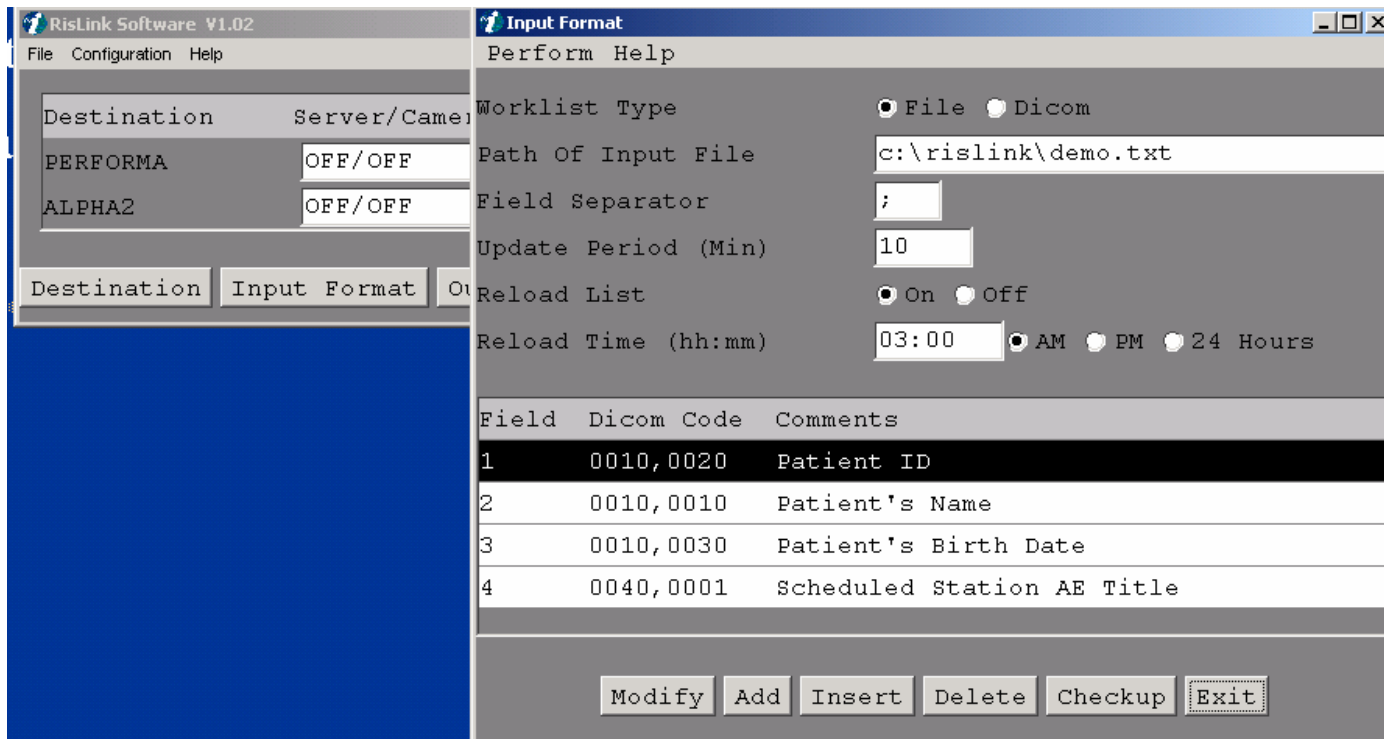
- Alpha ID II RisLink Server Toolkit
- Možnost software upgradu pro starší Alpha ID II, musí min. verze 3.40
- Elektrické požadavky
- Síťové požadavky
- Prostor
- PC pro RisLink Software
- Statická IP adresa pro Terminal Server, gateway a subnet mask
- ASCII worklist cesta a název souboru
- Laptop s terminal softwarem pro konfiguraci Terminal Serveru



# Co RisLink potřebuje ?

- ASCII textový soubor - ten musí být vytvořen v NIS. V případě použití sw MaSc je připraven.
  
- Statická IP-adresa - obvykle může poskytnout pouze síťový administrátor.

# Použití textových dat k poslání na Alpha ID



**Tento soubor je v případě použití sw MaSc vytvořen přímo tvůrci programu.**

**Poté je importován do RisLink serveru ( Ftp, kopie, apod.)**

**RisLink automaticky updatuje seznam pacientů v Alpha ID**

# Příklad textového souboru

112759/1234;Novakova Ludmila;01/27/57;PERFORMA

011540/1345;Kalinska Marta;12/18/40;PERFORMA

081859/1113;Mouckova Livie;08/27/59;PERFORMA

121859/1678;Baresova Jana;10/08/50;PERFORMA

090859/1678; Horackova Andrea;09/08/17;PERFORMA

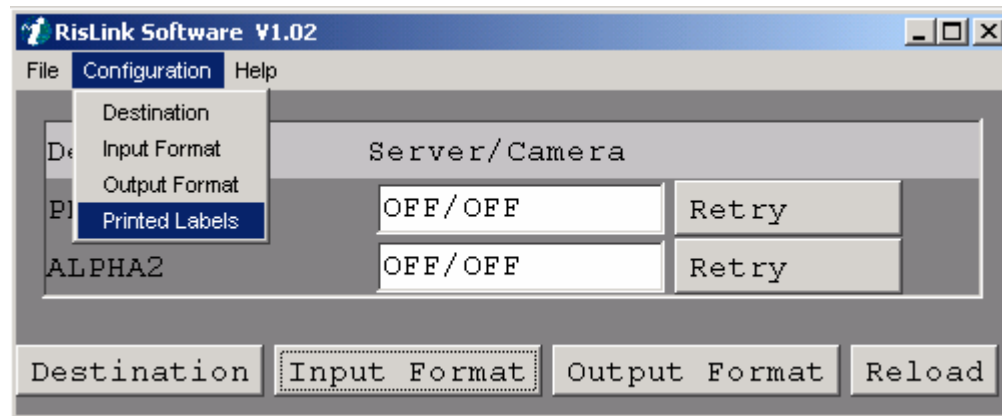
020492/1234;Lisalova Jana;09/09/98;PERFORMA

010165/1236;Klimesova Dagmar;01/01/65;PERFORMA

090899/1233;Polcarova Marketa;02/02/99;PERFORMA

# Uložení expozičních dat

RisLink server také shromažďuje data o každé expozici do textového souboru, který může být importován do tabulky v Excelu nebo Acces databázi



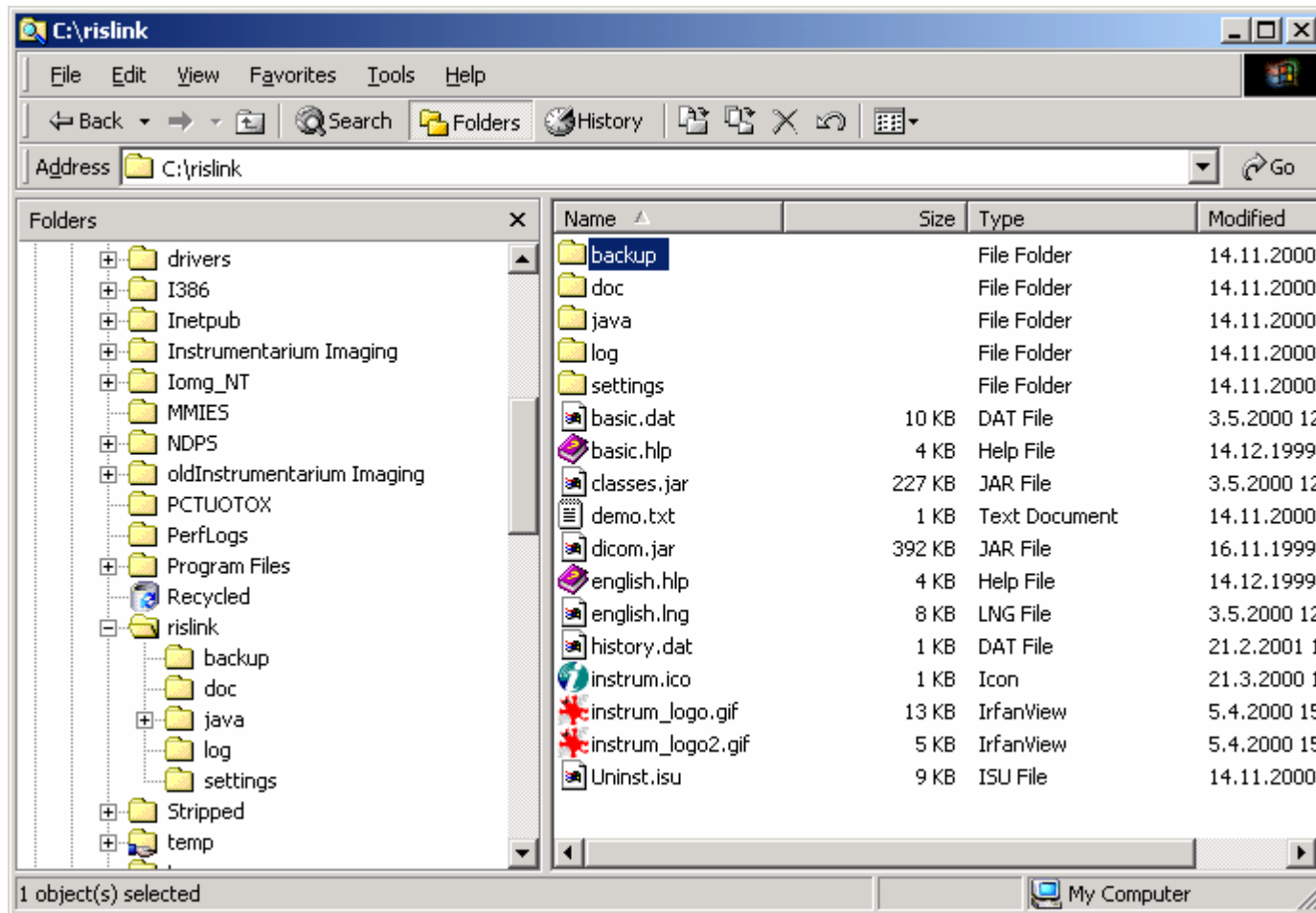
Data z poslední expozice se mohou najít pod volbou:Printed labels.

Všechna data jsou uložena na C:\RisLink\backup\

Je také možno tuto kopii provádět manuálně:

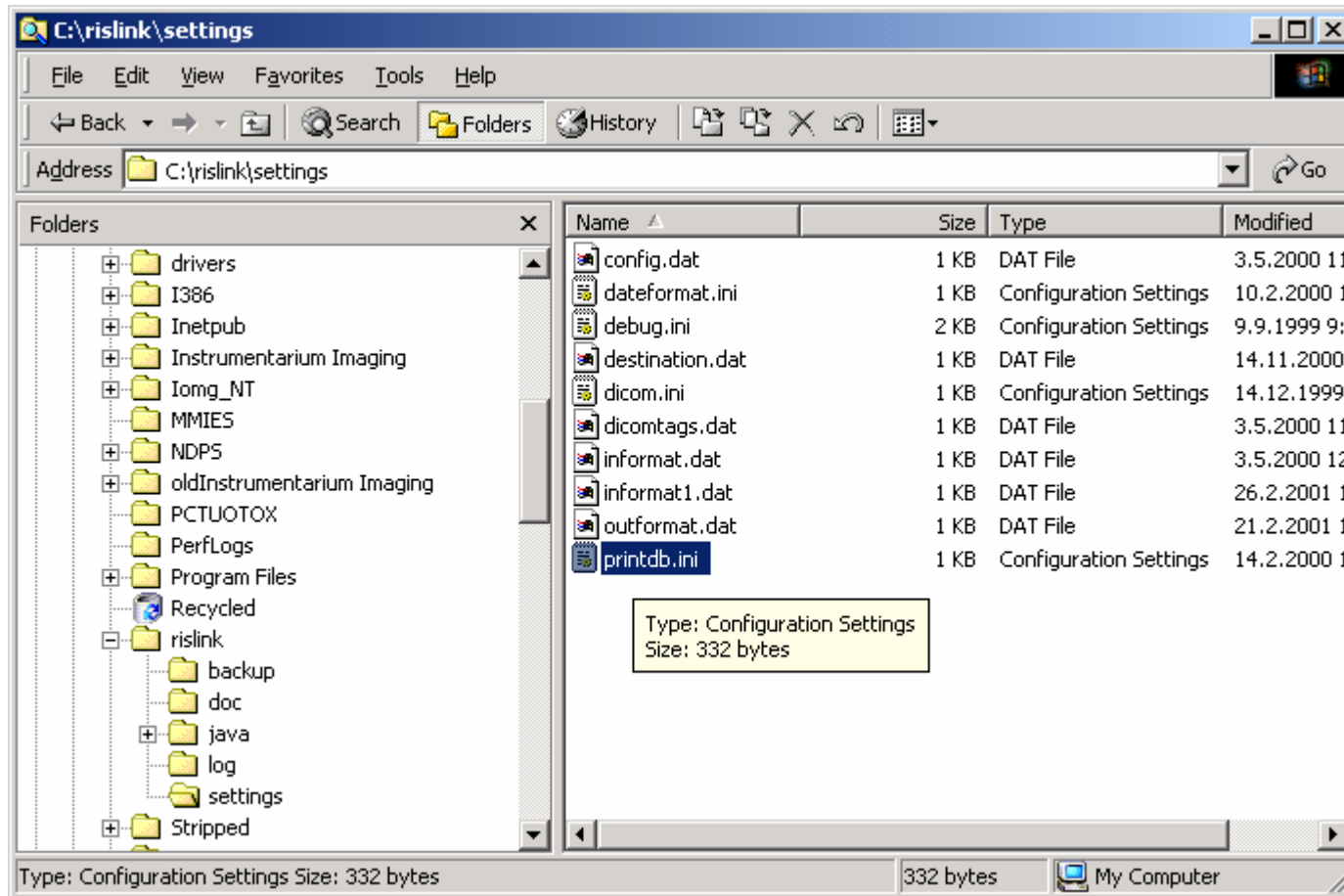
Configuration- Printed labels- Save as

# C:\rislink\backup\120299...



# Backup configuration

C:\rislink\settings\printdb.ini



# Printdb.ini

```
..... P R I N T D B .....
;Purpose : Set backup time in min.
;Default : BACKUP_TIME=24 hours = 1440 minutes
;To change:
BACKUP_TIME=1440
```

Nastavený čas pro opakování zálohy je 1440 min